



แผนพัฒนาท้องถิ่น
(พ.ศ.๒๕๖๖-๒๕๗๐)
ฉบับทบทวน ประจำปี ๒๕๖๕

องค์การบริหารส่วนตำบลเชียงหวาง
อำเภอเพ็ญ จังหวัดอุดรธานี
www.chiangwang.com



ประกาศองค์การบริหารส่วนตำบลเชียงหวาง
เรื่อง ประกาศใช้แผนพัฒนาท้องถิ่น (พ.ศ. ๒๕๖๖-๒๕๗๐)
(ฉบับทบทวน ประจำปี ๒๕๖๕)
ขององค์การบริหารส่วนตำบลเชียงหวาง

ตามที่องค์การบริหารส่วนตำบลเชียงหวาง ได้ประกาศใช้แผนพัฒนาท้องถิ่น พ.ศ.๒๕๖๖-๒๕๗๐ เมื่อวันที่ ๓๐ กันยายน ๒๕๖๕ ไปแล้วนั้น แต่เพื่อให้สอดคล้องกับบริบท สภาพปัญหา ความต้องการของประชาชนในปัจจุบัน จึงได้จัดทำแผนพัฒนาท้องถิ่น พ.ศ.๒๕๖๖-๒๕๗๐ ฉบับทบทวน ประจำปี ๒๕๖๕ ตามขั้นตอนและวิธีการของระเบียบกระทรวงมหาดไทยว่าด้วยการจัดทำแผนพัฒนา องค์การปกครองส่วนท้องถิ่น พ.ศ.๒๕๔๘ แก้ไขเพิ่มเติม (ฉบับที่ ๓) พ.ศ.๒๕๖๑ โดยได้ดำเนินการรวบรวมโครงการที่ผ่านการประชาคมระดับหมู่บ้าน เพื่อรับทราบปัญหาและความต้องการในการแก้ไขปัญหาของแต่ละหมู่บ้าน โดยใช้หลักการร่วมคิด ร่วมทำ ร่วมแก้ไขปัญหา ซึ่งคณะกรรมการสนับสนุนการจัดทำแผนพัฒนาองค์การบริหารส่วนตำบลเชียงหวาง ได้จัดทำร่างแผนพัฒนาท้องถิ่น (พ.ศ.๒๕๖๖-๒๕๗๐) เสนอคณะกรรมการพัฒนาองค์การบริหารส่วนตำบลเชียงหวาง เพื่อพิจารณาให้ความเห็นชอบร่างแผนพัฒนาท้องถิ่น พ.ศ.๒๕๖๖-๒๕๗๐ ฉบับทบทวน ประจำปี ๒๕๖๕ ซึ่งคณะกรรมการพัฒนาองค์การบริหารส่วนตำบลเชียงหวางได้มีมติเห็นชอบ วันที่ ๑๓ มิถุนายน ๒๕๖๕ และสภาองค์การบริหารส่วนตำบลเชียงหวาง ได้มีมติเห็นชอบในการประชุม สมัยสามัญ สมัยที่ ๒ ประจำปี ๒๕๖๕ วันที่ ๑๗ มิถุนายน ๒๕๖๕ นั้น

อาศัยอำนาจตามความในหมวดที่ ๕ ข้อ ๒๔ ของระเบียบกระทรวงมหาดไทยว่าด้วยการจัดทำแผนพัฒนาขององค์การปกครองส่วนท้องถิ่น พ.ศ. ๒๕๔๘ แก้ไขเพิ่มเติมถึง ฉบับที่ ๒ พ.ศ.๒๕๕๙ ฉบับที่ ๓ พ.ศ.๒๕๖๑ จึงประกาศใช้แผนพัฒนาองค์การบริหารส่วนตำบลเชียงหวาง (พ.ศ.๒๕๖๖-๒๕๗๐) ฉบับทบทวน ประจำปี ๒๕๖๕ เพื่อใช้เป็นแนวทางการพัฒนาองค์การบริหารส่วนตำบลเชียงหวาง ปีงบประมาณ พ.ศ.๒๕๖๖-๒๕๗๐ ต่อไป ตามรายละเอียดแนบท้ายประกาศนี้

จึงประกาศให้ทราบโดยทั่วกัน

ประกาศ ณ วันที่ ๒๒ เดือนมิถุนายน พ.ศ.๒๕๖๕

(ลงชื่อ)

(นายหรั่ง รุชระพล)

นายกองค์การบริหารส่วนตำบลเชียงหวาง

คำนำ

ด้วยระเบียบกระทรวงมหาดไทยว่าด้วยการจัดทำแผนพัฒนาขององค์กรปกครองส่วนท้องถิ่น พ.ศ. ๒๕๔๘ แก้ไขเพิ่มเติมข้อ ๑๗ โดยให้มีความสอดคล้องเชื่อมโยงกับแผนความต้องการอำเภอ แผนพัฒนาจังหวัด แผนพัฒนากลุ่มจังหวัด ตลอดจนสามารถบูรณาการแผนงาน/โครงการ/กิจกรรม และงบประมาณในพื้นที่ได้อย่างมีประสิทธิภาพ อันจะก่อให้เกิดประโยชน์สูงสุดให้กับประชาชน จึงดำเนินการทบทวนแผนพัฒนาท้องถิ่น พร้อมทั้งกำหนดระยะเวลาแผนพัฒนาท้องถิ่นเป็นระยะเวลาห้าปี (พ.ศ.๒๕๖๖-๒๕๗๐) ตามหนังสือด่วนที่สุด ที่ มท ๐๘๐๘.๓/ว๗๔๖๗ เรื่องซักซ้อมแนวทางการทบทวนแผนพัฒนาท้องถิ่น (พ.ศ.๒๕๖๖ - ๒๕๗๐) ขององค์กรปกครองส่วนท้องถิ่น ลงวันที่ ๑๔ ธันวาคม ๒๕๖๓

“แผนพัฒนาท้องถิ่น” หมายความว่า แผนพัฒนาขององค์กรปกครองส่วนท้องถิ่น ที่กำหนดวิสัยทัศน์ ประเด็นยุทธศาสตร์ เป้าประสงค์ ตัวชี้วัด ค่าเป้าหมาย และกลยุทธ์ โดยสอดคล้องกับแผนพัฒนาจังหวัด ยุทธศาสตร์การพัฒนาขององค์กรปกครองส่วนท้องถิ่นในเขตจังหวัด แผนพัฒนาอำเภอ แผนพัฒนาตำบล แผนพัฒนาหมู่บ้านหรือแผนชุมชน อันมีลักษณะเป็นการกำหนดรายละเอียดแผนงาน โครงการพัฒนา ที่จัดทำขึ้นสำหรับปีงบประมาณแต่ละปี ซึ่งมีความต่อเนื่องและเป็นแผนก้าวหน้าและให้หมายความรวมถึงการเพิ่มเติมหรือเปลี่ยนแปลงแผนพัฒนาท้องถิ่นห้าปี

องค์การบริหารส่วนตำบลเชียงหวาง หวังเป็นอย่างยิ่งว่าแผนพัฒนาท้องถิ่น (พ.ศ.๒๕๖๖-๒๕๗๐) ฉบับนี้จะได้ใช้เป็นแนวทางการจัดทำงบประมาณประจำปีและสามารถตอบสนองความต้องการของประชาชนในเขตองค์การบริหารส่วนตำบลเชียงหวาง อย่างมีประสิทธิภาพต่อไป

องค์การบริหารส่วนตำบลเชียงหวาง

๒๒ มิถุนายน ๒๕๖๕

สารบัญ

	หน้า
ส่วนที่ ๑ สภาพทั่วไปและข้อมูลพื้นฐาน	
๑.๑ สภาพทั่วไป	๑
๑.๒ ด้านกายภาพ	๑
๑.๓ ด้านการเมือง/การปกครอง	๒
๑.๔ ประชากร	๖
๑.๕ สภาพทางสังคม	๘
๑.๖ ระบบเศรษฐกิจ	๑๓
๑.๗ ศาสนา ประเพณี วัฒนธรรม	๑๔
๑.๘ ทรัพยากรธรรมชาติ	๑๕
ส่วนที่ ๒ ยุทธศาสตร์องค์กรปกครองส่วนท้องถิ่น	
๒.๑ ความสัมพันธ์ระหว่างแผนพัฒนาระดับมหภาค	๑๗
๒.๑.๑ ยุทธศาสตร์ชาติ ๒๐ ปี (พ.ศ.๒๕๖๑-๒๕๘๐)	๑๗
๒.๑.๒ แผนพัฒนาเศรษฐกิจและสังคมแห่งชาติ ฉบับที่ ๑๒ (พ.ศ.๒๕๖๑-๒๕๖๔)	๒๐
๒.๑.๓ แผนพัฒนาภาค/แผนพัฒนากลุ่มจังหวัด/แผนพัฒนาจังหวัด	๒๙
๒.๑.๔ ยุทธศาสตร์การพัฒนาขององค์กรปกครองส่วนท้องถิ่นในเขตจังหวัดอุดรธานี	๔๑
๒.๒ ยุทธศาสตร์ขององค์กรปกครองส่วนท้องถิ่น	
๒.๒.๑ วิสัยทัศน์	๔๓
๒.๒.๒ ยุทธศาสตร์	๔๔
๒.๒.๓ เป้าประสงค์	๔๔
๒.๒.๔ ตัวชี้วัด	๔๔
๒.๒.๕ ค่าเป้าหมาย	๔๕
๒.๒.๖ กลยุทธ์	๔๖
๒.๒.๗ จุดยืนทางยุทธศาสตร์	๔๗
๒.๒.๘ ความเชื่อมโยงของยุทธศาสตร์ในภาพรวม	๔๘
๒.๓ การวิเคราะห์เพื่อพัฒนาท้องถิ่น	
๒.๓.๑ การวิเคราะห์กรอบการจัดทำยุทธศาสตร์ขององค์กรปกครองส่วนท้องถิ่น	๕๕
๒.๓.๒ การประเมินสถานการณ์สภาพแวดล้อมภายนอกที่เกี่ยวข้อง	๕๙
ส่วนที่ ๓ การนำแผนพัฒนาท้องถิ่นไปสู่การปฏิบัติ	
๓.๑ ยุทธศาสตร์การพัฒนาและแผนงาน	๖๓
๓.๒ บัญชีสรุปโครงการพัฒนา (แบบ ผ.๐๑)	๖๔
๓.๓ รายละเอียดโครงการพัฒนา (แบบ ผ.๐๒)	๖๖

	หน้า
๓.๓.๑ ยุทธศาสตร์การพัฒนาด้านโครงสร้างพื้นฐาน	๖๖
๓.๓.๒ ยุทธศาสตร์การพัฒนาด้านส่งเสริมคุณภาพชีวิต	๑๕๖
๓.๓.๓ ยุทธศาสตร์การพัฒนาด้านจัดระเบียบชุมชนสังคมและการรักษาความสงบเรียบร้อย	๑๙๑
๓.๓.๔ ยุทธศาสตร์การจัดการอนุรักษ์ทรัพยากรธรรมชาติและสิ่งแวดล้อม	๑๙๙
๓.๓.๕ ยุทธศาสตร์การบริหารจัดการตามหลักธรรมาภิบาล	๒๐๓
๓.๔ รายละเอียดโครงการพัฒนาที่เกี่วข้องภาพ (ผ.๐๒/๒)	๒๐๖
๓.๕ บัญชีครุภัณฑ์ (แบบ ผ.๐๓)	๒๑๔
ส่วนที่ ๔ การติดตามและประเมินผล	
๔.๑ การติดตามและประเมินผลยุทธศาสตร์	๒๑๗
๔.๒ การติดตามและประเมินผลโครงการ	๒๒๒
๔.๓ สรุปผลการพัฒนาท้องถิ่นในภาพรวม	๒๒๗
๔.๔ ข้อเสนอแนะในการจัดทำแผนพัฒนาท้องถิ่นในอนาคต	๒๒๙

ส่วนที่ ๑

สภาพทั่วไปและข้อมูลพื้นฐาน

สภาพทั่วไปและข้อมูลพื้นฐานขององค์การบริหารส่วนตำบลเชียงหวาง

●สภาพทั่วไป

ประวัติความเป็นมา



ตำบลเชียงหวางตั้งขึ้นเมื่อปี พ.ศ. ๒๕๐๘ โดยแยกออกจากตำบลนาพู่ จำนวน หมู่บ้านครั้งแรกมีทั้งหมด ๗ หมู่บ้าน มีนายอุ้ม ประเทศเสนา เป็นกำนันคนแรก ต่อมาเมื่อประชากรเพิ่มขึ้นจึงจัดตั้ง หมู่บ้านขึ้นเป็นจำนวน ๒๑ หมู่บ้านในปัจจุบันคำว่า “เชียงหวาง” มีตำนานเล่าว่า หลวงจางวาง และน้องชายชื่อ เชียงหวาง (หมายถึงณเฑาะว์บวชสิกแล้ว) ช่างไม้ชาวนครเวียงจันทร์เจ้าอนุวงศ์ ผู้ครองนครเวียงจันทร์ให้ได้มาช่วยสร้างพระธาตุพนม ร่วมกับช่างประเทศไทย เมื่อเดินทางมาถึงบ้านเชียงหวาง ในปัจจุบันได้พักค้างแรมและเห็นว่าเป็นที่เหมาะสมจึง สร้างขึ้นและตั้งชื่อหมู่บ้านตามชื่อของน้องชาย “บ้านเชียงหวาง” ระยะเวลาต่อมาทำให้การเรียกชื่อเพี้ยนไปกลายเป็น “บ้านเชียงหวาง” ยกฐานะเป็นองค์การบริหารส่วนตำบลเชียงหวาง เมื่อ พ.ศ. ๒๕๓๙ ตามประกาศกระทรวงมหาดไทย เมื่อ ๑๙ มกราคม ๒๕๓๙ ขนาดเล็ก

การตั้งถิ่นฐานของบ้านในตำบลเชียงหวาง จะมีการรวมตัวเป็นกลุ่มใหญ่ แล้วแยกกระจายออกไปตามพื้นที่ที่เหมาะสม โดยส่วนใหญ่จะเป็นพื้นที่ในการเกษตรเป็นส่วนมาก จากการตั้งถิ่นฐานจากกระจายตัวนี้ทำให้มีการจัดแยก หมู่บ้านเป็นหมู่บ้านขนาดใหญ่ประชากรหนาแน่น คริวเรือนหนาแน่นเป็นตามมาตรฐานกำหนด โดยให้แยกออกจากกัน เป็น ๒ หมู่ จากเดิมมีเพียง ๑ หมู่บ้าน โดยมีโครงข่ายเส้นทางที่สามารถติดต่อสัญจรไปมาสะดวก และเป็นประโยชน์มากที่สุด เช่น ด้านกรติดต่อสื่อสารด้านการร่วมมือ ด้านการปกครอง การคมนาคม และเพื่อในด้านสาธารณสุขไปภาคให้ สะดวกยิ่งขึ้น

(๑)ด้านกายภาพ

๑.๑. ที่ตั้ง

ที่ทำการองค์การบริหารส่วนตำบลเชียงหวาง อยู่ทางทิศใต้ของที่ว่าการอำเภอเพ็ญ ตั้งอยู่หมู่ที่ ๙ บ้านสร้างลาน ตำบลเชียงหวาง อำเภอเพ็ญ จังหวัดอุดรธานี มีระยะทางห่างจากอำเภอเพ็ญ ๑๓ กิโลเมตร ระยะห่างจากจังหวัดอุดรธานี ประมาณ ๒๖ กิโลเมตร ตำบลเชียงหวางมีพื้นที่ทั้งหมด ๗๑,๒๕๐ ไร่ หรือประมาณ ๑๑๔ ตารางกิโลเมตร มีอาณาเขตดังนี้

ทิศเหนือ	ติดกับตำบลบ้านธาตุ	อำเภอเพ็ญ	จังหวัดอุดรธานี
ทิศตะวันออก	ติดกับตำบลสมเส้า	อำเภอเพ็ญ	จังหวัดอุดรธานี
ทิศใต้	ติดกับตำบลนาข่า	อำเภอเมือง	จังหวัดอุดรธานี
ทิศตะวันตก	ติดกับตำบลนาพู่	อำเภอเพ็ญ	จังหวัดอุดรธานี

๑.๒ ลักษณะภูมิประเทศ

ลักษณะทั่วไปของตำบลเชียงหวาง เป็นพื้นที่ราบลุ่ม ที่ดินมีความเหมาะสมในการทำเกษตรกรรม โดยเฉพาะการทำนา ทำไร่ ปลูกอ้อย ปลูกยาง ทำสวน เลี้ยงสัตว์ มีป่าไม้ชุมชน ๒ แห่ง นอกจากนั้นก็ยังมีป่าละเมาะขึ้นกระจายอยู่ทั่วไป

๑.๓) ลักษณะภูมิอากาศ

ลักษณะทางภูมิอากาศเป็นแบบมรสุม มี ๓ ฤดู คือ

- ฤดูร้อน เริ่มประมาณกลางเดือนกุมภาพันธ์ถึงประมาณกลางเดือนเดือนพฤษภาคม
- ฤดูฝน เริ่มประมาณกลางเดือนพฤษภาคมถึงประมาณกลางเดือนตุลาคม
- ฤดูหนาว เริ่มประมาณกลางเดือนตุลาคมถึงกลางเดือนกุมภาพันธ์

๑.๔) ลักษณะของดิน

คุณภาพดินมีลักษณะเป็นดินทรายปนดินเหนียว บางพื้นที่ใต้ดินมีเกลือทำให้ดินเค็มและแห้ง

๑.๕) ลักษณะของแหล่งน้ำ

เนื่องจากพื้นที่ตำบลเชียงหวางเป็นดินปนทราย ไม่สามารถอุ้มน้ำได้ จึงทำให้ขาดแคลนน้ำในช่วงฤดูแล้ง แหล่งน้ำแบ่งออกเป็น ๒ ประเภท คือ

๑) แหล่งน้ำธรรมชาติ

- ลำน้ำ ลำห้วย คลอง จำนวน ๔๕ แห่ง
- บึง หนองน้ำ สระ บ่อน้ำและอื่น ๆ จำนวน ๖ แห่ง

๒) แหล่งน้ำที่สร้างขึ้น

- ฝาย จำนวน ๒๔ แห่ง
- บ่อบาดาล จำนวน ๑ แห่ง
- ประปาหมู่บ้าน จำนวน ๑๘ แห่ง

(๒) ด้านการเมือง/การปกครอง

๒.๑)เขตการปกครอง

องค์การบริหารส่วนตำบลเชียงหวาง มีหมู่บ้านในเขตองค์การบริหารส่วนตำบลเชียงหวาง ทั้งหมด ๒๑ หมู่บ้าน ดังนี้

ที่	หมู่ที่ ๑	ชื่อหมู่บ้าน	ตำบล	อำเภอ	จังหวัด
๑	หมู่ที่ ๑	บ้านเชียงหวาง	ตำบลเชียงหวาง	อำเภอเพ็ญ	จังหวัดอุดรธานี
๒	หมู่ที่ ๒	บ้านสร้างหลวง	ตำบลเชียงหวาง	อำเภอเพ็ญ	จังหวัดอุดรธานี
๓	หมู่ที่ ๓	บ้านดงใหญ่	ตำบลเชียงหวาง	อำเภอเพ็ญ	จังหวัดอุดรธานี
๔	หมู่ที่ ๔	บ้านนาดี	ตำบลเชียงหวาง	อำเภอเพ็ญ	จังหวัดอุดรธานี
๕	หมู่ที่ ๕	บ้านดำน	ตำบลเชียงหวาง	อำเภอเพ็ญ	จังหวัดอุดรธานี
๖	หมู่ที่ ๖	บ้านโพนทัน	ตำบลเชียงหวาง	อำเภอเพ็ญ	จังหวัดอุดรธานี
๗	หมู่ที่ ๗	บ้านโพนเลา	ตำบลเชียงหวาง	อำเภอเพ็ญ	จังหวัดอุดรธานี
๘	หมู่ที่ ๘	บ้านดอนข่า	ตำบลเชียงหวาง	อำเภอเพ็ญ	จังหวัดอุดรธานี
๙	หมู่ที่ ๙	บ้านสร้างลาน	ตำบลเชียงหวาง	อำเภอเพ็ญ	จังหวัดอุดรธานี

ที่	หมู่ที่ ๑	ชื่อหมู่บ้าน	ตำบล	อำเภอ	จังหวัด
๐	หมู่ที่ ๑๐	บ้านคำผักหนาม	ตำบลเชียงหวาง	อำเภอเพ็ญ	จังหวัดอุดรธานี
๑๑	หมู่ที่ ๑๑	บ้านสร้างคำ	ตำบลเชียงหวาง	อำเภอเพ็ญ	จังหวัดอุดรธานี
๑๒	หมู่ที่ ๑๒	บ้านดงใหญ่พัฒนา	ตำบลเชียงหวาง	อำเภอเพ็ญ	จังหวัดอุดรธานี
๑๓	หมู่ที่ ๑๓	บ้านหนองสระใคร	ตำบลเชียงหวาง	อำเภอเพ็ญ	จังหวัดอุดรธานี
๑๔	หมู่ที่ ๑๔	บ้านโคกน้อย	ตำบลเชียงหวาง	อำเภอเพ็ญ	จังหวัดอุดรธานี
๑๕	หมู่ที่ ๑๕	บ้านด่านนคร	ตำบลเชียงหวาง	อำเภอเพ็ญ	จังหวัดอุดรธานี
๑๖	หมู่ที่ ๑๖	บ้านดงเจริญ	ตำบลเชียงหวาง	อำเภอเพ็ญ	จังหวัดอุดรธานี
๑๗	หมู่ที่ ๑๗	บ้านโนนอุดม	ตำบลเชียงหวาง	อำเภอเพ็ญ	จังหวัดอุดรธานี
๑๘	หมู่ที่ ๑๘	บ้านสร้างลานพัฒนา	ตำบลเชียงหวาง	อำเภอเพ็ญ	จังหวัดอุดรธานี
๑๙	หมู่ที่ ๑๙	บ้านโพนทัน	ตำบลเชียงหวาง	อำเภอเพ็ญ	จังหวัดอุดรธานี
๒๐	หมู่ที่ ๒๐	บ้านโพนทอง	ตำบลเชียงหวาง	อำเภอเพ็ญ	จังหวัดอุดรธานี
๒๑	หมู่ที่ ๒๑	บ้านด่านเจริญ	ตำบลเชียงหวาง	อำเภอเพ็ญ	จังหวัดอุดรธานี

กำนัน/ผู้ใหญ่บ้านในเขตพื้นที่องค์การบริหารส่วนตำบลเชียงหวาง ที่ดำรงตำแหน่งปัจจุบัน

ลำดับ	ชื่อหมู่บ้าน	หมู่ที่	ชื่อ - สกุล	ตำแหน่ง
๑	บ้านเชียงหวาง	๑	นางนิตยา พิลาแดง	ผู้ใหญ่บ้าน
๒	บ้านสร้างหลวง	๒	นายสมร วัชรประศรี	ผู้ใหญ่บ้าน
๓	บ้านดงใหญ่	๓	นายจินดา ทันทาบุรุษ	ผู้ใหญ่บ้าน
๔	บ้านนาดี	๔	นางยุวดี หังษาบุตร	ผู้ใหญ่บ้าน
๕	บ้านด่าน	๕	นายสุตโท พุทธามา	ผู้ใหญ่บ้าน
๖	บ้านโพนทัน	๖	นายทวี แสนงาม	ผู้ใหญ่บ้าน
๗	บ้านโพนเลา	๗	นายสมปราบ ทักษิณบุตร	ผู้ใหญ่บ้าน
๘	บ้านดอนข่า	๘	นายอวน สร้างลี	ผู้ใหญ่บ้าน
๙	บ้านสร้างลาน	๙	นายประไพศักดิ์ ใฝ่ป้อง	ผู้ใหญ่บ้าน
๑๐	บ้านคำผักหนาม	๑๐	นายอนนท์ พรหมดวงศรี	ผู้ใหญ่บ้าน
๑๑	บ้านสร้างคำ	๑๑	นายอัมพร ธุระพล	กำนันตำบลเชียงหวาง
๑๒	บ้านดงใหญ่พัฒนา	๑๒	นายไชยภพ ปัตตะ	ผู้ใหญ่บ้าน
๑๓	บ้านหนองสระใคร	๑๓	นายอภิสิทธิ์ สีนงาม	ผู้ใหญ่บ้าน
๑๔	บ้านโคกน้อย	๑๔	นายขาว หารินไสล	ผู้ใหญ่บ้าน
๑๕	บ้านด่านนคร	๑๕	นางพิสมัย พิลาหลวง	ผู้ใหญ่บ้าน
๑๖	บ้านดงเจริญ	๑๖	นายน้อย ประกันยา	ผู้ใหญ่บ้าน
๑๗	บ้านโนนอุดม	๑๗	นายสมชาย ถานะ	ผู้ใหญ่บ้าน
๑๘	บ้านสร้างลานพัฒนา	๑๘	นายบุญมี โตไทสงค์	ผู้ใหญ่บ้าน
๑๙	บ้านโพนทัน	๑๙	นายสมคิด ด่านกามา	ผู้ใหญ่บ้าน
๒๐	บ้านโพนทอง	๒๐	นายอภัยวรรณ กองสุวรรณ	ผู้ใหญ่บ้าน
๒๑	บ้านด่านเจริญ	๒๑	นายอนุวัฒน์ สิมพร	ผู้ใหญ่บ้าน

๒.๒. การเลือกตั้ง

องค์การบริหารส่วนตำบลเชียงหวาง ได้แบ่งเขตการเลือกตั้งนายกองค์การบริหารส่วนตำบลเชียงหวาง เป็น ๑ เขตเลือกตั้ง ๒๑ หน่วยเลือกตั้ง และแบ่งเขตการเลือกตั้งสมาชิกสภาองค์การบริหารส่วนตำบลเชียงหวาง เป็น ๒๑ เขตเลือกตั้ง

ประชาชนในเขตตำบลเชียงหวาง ส่วนใหญ่ร่วมกิจกรรมการเมืองเสมอมาและประชาชนยังมีส่วนร่วมในการบริหารงาน งานช่วยเหลือองค์การบริหารส่วนตำบลเชียงหวาง เสนอแนะในกิจกรรมขององค์การบริหารส่วนตำบลในการดำเนินงานต่าง ๆ เช่น การประชุมประชาคมในการจัดทำแผนพัฒนาท้องถิ่น ฯลฯ

จำนวนผู้มีสิทธิเลือกตั้ง

-จำนวนผู้มีสิทธิเลือกตั้งนายก อบต. ๑๑,๗๒๗ คน (ข้อมูลเมื่อวันที่ ๒๘ พฤศจิกายน พ.ศ. ๒๕๖๔)

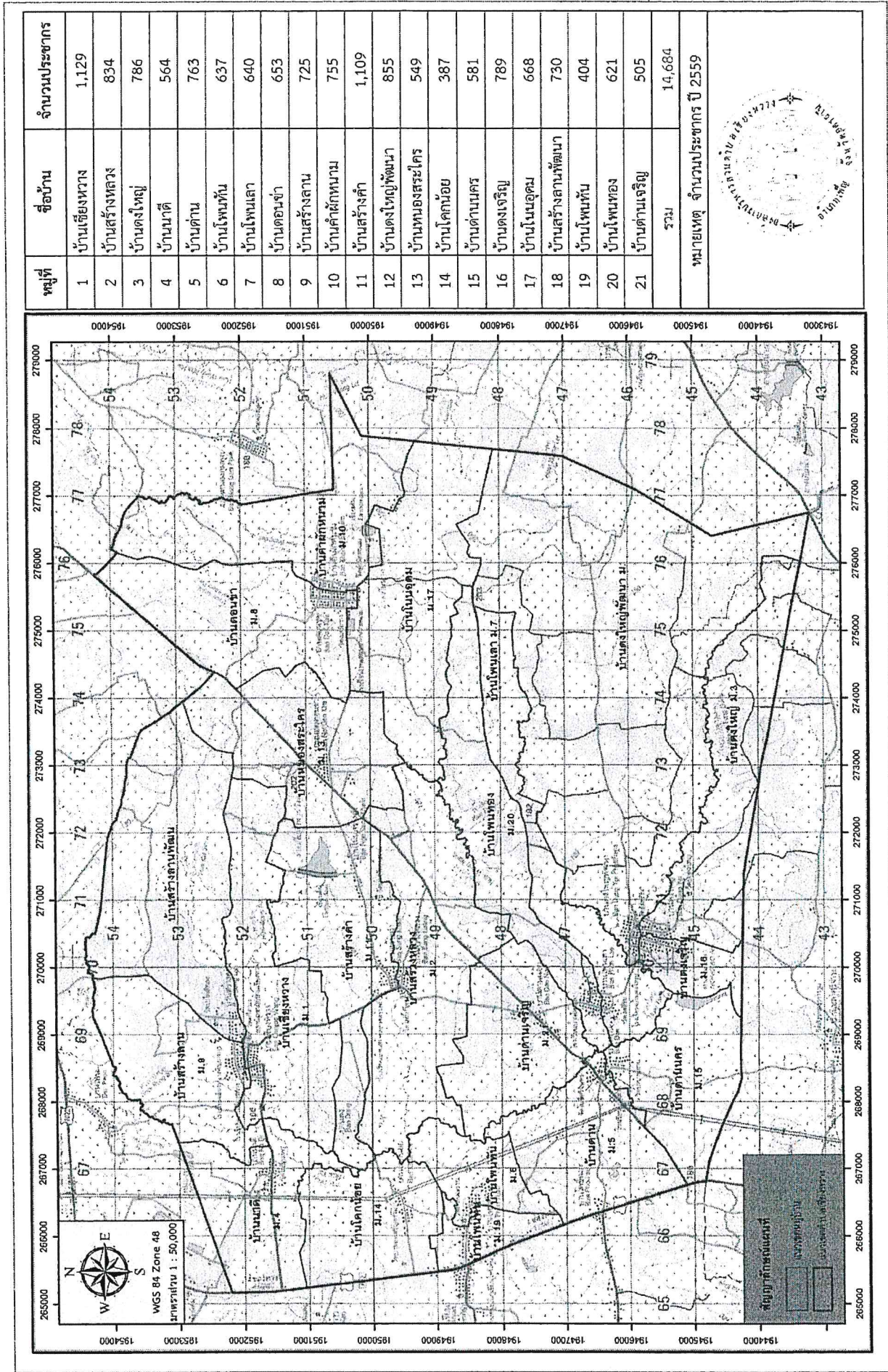
-จำนวนผู้มีสิทธิเลือกตั้งสมาชิกสภา อบต. ๑๑,๗๐๑ คน (ข้อมูลเมื่อวันที่ ๒๘ พฤศจิกายน พ.ศ. ๒๕๖๔)

จำนวนผู้มาใช้สิทธิเลือกตั้ง ครั้งล่าสุด (พ.ศ.๒๕๖๔)

-จำนวนผู้มาใช้สิทธิเลือกตั้งนายก อบต. ๗,๙๓๗ คน จากผู้มีสิทธิเลือกตั้งทั้งสิ้น ๑๑,๗๒๗ คน คิดเป็นร้อยละ ๖๗.๖๘

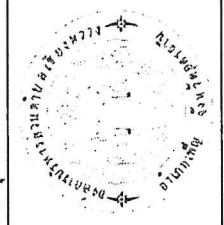
-จำนวนผู้มาใช้สิทธิเลือกตั้งสมาชิกสภา อบต. ๗,๙๓๖ คน จากผู้มีสิทธิเลือกตั้งทั้งสิ้น ๑๑,๗๐๑ คน คิดเป็นร้อยละ ๖๗.๘๒

แผนที่องค์การบริหารส่วนตำบลเชิงหวาง



หมู่ที่	ชื่อบ้าน	จำนวนประชากร
1	บ้านเชียงหวาง	1,129
2	บ้านสร้างหลวง	834
3	บ้านดงใหญ่	786
4	บ้านนาดี	564
5	บ้านดำน	763
6	บ้านโพนทัน	637
7	บ้านโพนเลา	640
8	บ้านดอนข่า	653
9	บ้านสร้างลาน	725
10	บ้านคำผักกาม	755
11	บ้านสร้างคำ	1,109
12	บ้านดงใหญ่พัฒนา	855
13	บ้านหนองสระไคร	549
14	บ้านโคกน้อย	387
15	บ้านด่านนคร	581
16	บ้านดงเจริญ	789
17	บ้านโนนอุดม	668
18	บ้านสร้างลานพัฒนา	730
19	บ้านโพนทัน	404
20	บ้านโพนทอง	621
21	บ้านด่านเจริญ	505
รวม		14,684

หมายเหตุ จำนวนประชากร ปี 2559



(๓)ประชากร

• ข้อมูลเกี่ยวกับจำนวนประชากร

๑. ประชากร (ข้อมูล ณ วันที่ ๑๙ เดือนเมษายน พ.ศ.๒๕๖๔)

รายการ	ปี ๒๕๖๔	ปี ๒๕๖๓	ปี ๒๕๖๒	ปี ๒๕๖๑	ปี ๒๕๖๐
ประชากรหญิง	๗,๕๕๔	๗,๕๙๐	๗,๔๒๕	๗,๔๐๓	๗,๓๖๑
ประชากรชาย	๗,๕๐๑	๗,๔๙๑	๗,๔๔๒	๗,๔๔๖	๗,๔๓๕
รวมประชากร	๑๔,๙๕๕	๑๔,๙๘๑	๑๔,๘๖๗	๑๔,๘๔๙	๑๔,๗๙๖
จำนวนครัวเรือน(บ้าน)	๔,๘๖๔	๔,๘๔๓	๔,๗๖๗	๔,๗๐๔	๔,๖๓๖

จำนวนประชากรแยกตามหมู่บ้าน

ที่	ชื่อหมู่บ้าน	จำนวนครัวเรือน	ชาย	หญิง
๑	บ้านเชียงหวาง	๓๗๓	๕๔๙	๕๖๗
๒	บ้านสร้างหลวง	๒๘๓	๔๒๐	๔๓๑
๓	บ้านดงใหญ่	๒๗๒	๔๓๔	๓๙๕
๔	บ้านนาดี	๑๙๓	๒๘๘	๒๗๘
๕	บ้านด่าน	๒๘๕	๓๙๓	๓๖๙
๔	บ้านโพนทัน	๑๘๒	๓๐๙	๓๓๘
๗	บ้านโพนเลา	๒๑๕	๓๑๔	๓๒๔
๘	บ้านดอนข่า	๒๒๓	๓๒๑	๓๔๒
๙	บ้านสร้างลาน	๒๓๔	๓๖๙	๓๔๑
๑๐	บ้านคำผักหนาม	๒๕๔	๓๘๗	๓๖๐
๑๑	บ้านสร้างคำ	๓๔๘	๕๗๔	๕๕๙
๑๒	บ้านดงใหญ่พัฒนา	๓๐๐	๔๑๕	๔๔๓
๑๓	บ้านหนองสระใคร	๒๑๐	๒๙๘	๓๑๖
๑๔	บ้านโคกน้อย	๑๓๙	๑๙๑	๒๑๓
๑๕	บ้านด่านนคร	๑๙๔	๒๙๕	๒๘๖
๑๖	บ้านดงเจริญ	๒๓๙	๔๐๘	๔๑๗
๑๗	บ้านโนนอุดม	๒๕๙	๓๖๑	๓๓๙
๑๘	บ้านสร้างลานพัฒนา	๒๔๓	๓๘๕	๓๖๑
๑๙	บ้านโพนทัน	๑๓๒	๑๗๓	๒๒๑
๒๐	บ้านโพนทอง	๑๖๑	๓๐๐	๓๒๖
๒๑	บ้านด่านเจริญ	๒๐๓	๒๖๕	๒๖๙
	รวมทั้งสิ้น	๔,๙๔๒	๗,๔๔๙	๗,๔๙๕

ข้อมูลจำนวนประชากรจากทะเบียนบ้าน สำนักทะเบียนอำเภอเพ็ญ ข้อมูล ณ ๑๑ เมษายน ๒๕๖๕

๒. ช่วงอายุและจำนวนประชากร (ข้อมูล ณ เดือนมกราคม พ.ศ.๒๕๖๔)

แยกตามช่วงอายุ (ปี) (เฉพาะผู้มีสัญชาติไทยและมีชื่ออยู่ในทะเบียนบ้าน)

อายุ	ชาย	หญิง	รวม	อายุ	ชาย	หญิง	รวม
อายุน้อยกว่า ๑ ปี	๖๓	๗๓	๑๓๖	๑ ปี	๖๖	๗๖	๑๔๒
๒ ปี	๕๗	๗๘	๑๓๕	๓ ปี	๗๔	๗๑	๑๔๕
๔ ปี	๘๗	๕๗	๑๔๔	๕ ปี	๗๖	๗๘	๑๕๔
๖ ปี	๑๐๐	๘๐	๑๘๐	๗ ปี	๘๔	๙๘	๑๘๒
๘ ปี	๙๗	๘๑	๑๗๘	๙ ปี	๑๐๕	๘๓	๑๘๘
๑๐ ปี	๑๐๐	๘๑	๑๘๑	๑๑ ปี	๙๓	๘๙	๑๘๒
๑๒ ปี	๘๗	๙๖	๑๘๓	๑๓ ปี	๘๒	๙๐	๑๗๒
๑๔ ปี	๘๙	๘๘	๑๗๗	๑๕ ปี	๑๐๖	๘๐	๑๘๖
๑๖ ปี	๑๐๐	๑๑๒	๒๑๒	๑๗ ปี	๑๑๐	๙๗	๒๐๗
๑๘ ปี	๙๓	๘๙	๑๘๒	๑๙ ปี	๑๑๐	๗๑	๑๘๑
๒๐ ปี	๑๓๓	๑๐๙	๒๔๒	๒๑ ปี	๑๐๓	๑๐๕	๒๐๘
๒๒ ปี	๙๗	๑๑๕	๒๑๒	๒๓ ปี	๑๓๙	๑๒๔	๒๖๓
๒๔ ปี	๑๑๘	๙๙	๒๑๗	๒๕ ปี	๑๓๓	๑๓๕	๒๖๘
๒๖ ปี	๑๐๑	๑๑๕	๒๑๖	๒๗ ปี	๑๑๘	๑๑๐	๒๒๘
๒๘ ปี	๑๑๔	๑๑๕	๒๒๙	๒๙ ปี	๑๒๗	๑๐๗	๒๓๔
๓๐ ปี	๑๐๓	๑๑๕	๒๑๘	๓๑ ปี	๑๐๖	๙๖	๒๐๒
๓๒ ปี	๑๒๘	๑๐๓	๒๓๑	๓๓ ปี	๑๐๗	๑๑๔	๒๒๑
๓๔ ปี	๑๐๑	๑๒๕	๒๒๖	๓๕ ปี	๘๙	๙๖	๑๘๕
๓๖ ปี	๙๘	๑๐๘	๒๐๖	๓๗ ปี	๑๑๒	๑๑๐	๒๒๒
๓๘ ปี	๑๓๙	๑๑๒	๒๕๑	๓๙ ปี	๑๑๔	๑๓๗	๒๕๑
๔๐ ปี	๑๔๒	๑๒๖	๒๖๘	๔๑ ปี	๑๕๓	๑๖๙	๓๒๒
๔๒ ปี	๑๑๕	๑๒๙	๒๔๔	๔๓ ปี	๑๔๓	๑๓๖	๒๗๙
๔๔ ปี	๑๓๘	๑๔๙	๒๘๗	๔๕ ปี	๑๓๗	๑๕๐	๒๘๗
๔๖ ปี	๑๓๗	๑๔๓	๒๘๐	๔๗ ปี	๑๔๙	๑๓๖	๒๘๕
๔๘ ปี	๑๒๔	๑๓๙	๒๖๓	๔๙ ปี	๑๕๒	๑๒๙	๒๘๑
๕๐ ปี	๑๔๗	๑๔๖	๒๙๓	๕๑ ปี	๑๓๕	๑๑๕	๒๕๐
๕๒ ปี	๑๑๔	๑๒๗	๒๔๑	๕๓ ปี	๑๑๕	๑๑๓	๒๒๘
๕๔ ปี	๑๒๙	๑๐๘	๒๓๗	๕๕ ปี	๑๐๐	๙๗	๑๙๗
๕๖ ปี	๙๒	๑๒๑	๒๑๓	๕๗ ปี	๑๐๘	๘๘	๑๙๖

๒. ช่วงอายุและจำนวนประชากร (ข้อมูล ณ เดือนมกราคม พ.ศ.๒๕๖๔)							
แยกตามช่วงอายุ (ปี) (เฉพาะผู้มีสัญชาติไทยและมีชื่ออยู่ในทะเบียนบ้าน)							
อายุ	ชาย	หญิง	รวม	อายุ	ชาย	หญิง	รวม
๕๘ ปี	๘๓	๖๙	๑๕๒	๕๙ ปี	๙๔	๑๐๐	๑๙๔
๖๐ ปี	๗๓	๙๐	๑๖๓	๖๑ ปี	๘๑	๘๓	๑๖๔
๖๒ ปี	๖๘	๕๙	๑๒๗	๖๓ ปี	๗๙	๗๑	๑๕๐
๖๔ ปี	๖๕	๘๐	๑๔๕	๖๕ ปี	๖๓	๖๕	๑๒๘
๖๖ ปี	๔๗	๕๒	๙๙	๖๗ ปี	๓๘	๖๕	๑๐๓
๖๘ ปี	๓๖	๕๕	๙๑	๖๙ ปี	๔๗	๔๙	๙๖
๗๐ ปี	๔๖	๕๕	๑๐๑	๗๑ ปี	๒๕	๔๗	๗๒
๗๒ ปี	๒๗	๕๕	๘๒	๗๓ ปี	๓๕	๓๑	๖๖
๗๔ ปี	๒๓	๑๙	๔๒	๗๕ ปี	๒๐	๒๒	๔๒
๗๖ ปี	๒๙	๒๔	๕๓	๗๗ ปี	๑๒	๒๔	๓๖
๗๘ ปี	๑๖	๑๘	๓๔	๗๙ ปี	๑๑	๑๒	๒๓
๘๐ ปี	๑๔	๑๗	๓๑	๘๑ ปี	๖	๑๓	๑๙
๘๒ ปี	๗	๘	๑๕	๘๓ ปี	๗	๑๐	๑๗
๘๔ ปี	๔	๑๔	๑๘	๘๕ ปี	๕	๑๐	๑๕
๘๖ ปี	๒	๕	๗	๘๗ ปี	๒	๖	๘
๘๘ ปี	๑	๘	๙	๘๙ ปี	๑	๔	๕
๙๐ ปี	๒	๕	๗	๙๑ ปี	๕	๐	๕
๙๒ ปี	๐	๑	๑	๙๓ ปี	๑	๐	๑
๙๔ ปี	๒	๑	๓	๙๕ ปี	๑	๐	๑
๙๖ ปี	๐	๐	๐	๙๗ ปี	๐	๑	๑
๙๘ ปี	๐	๑	๑	๙๙ ปี	๑	๑	๒
อายุ ๑๐๐ ปี	๐	๐	๐	อายุมากกว่า ๑๐๐ ปี	๐	๐	๐

(๔) สภาพทางสังคม

๑) การศึกษา

โรงเรียน สังกัดสำนักงานคณะกรรมการการศึกษาขั้นพื้นฐาน จำนวน ๑๘ แห่งแบ่งเป็น

- (๑) โรงเรียนประถมศึกษา ๘ แห่ง (รวมขยายโอกาส)
- (๒) โรงเรียนมัธยมศึกษา ๑ แห่ง
- (๓) ศูนย์พัฒนาเด็กเล็ก ๗ แห่ง
- (๔) อาชีวศึกษา ๑ แห่ง

โรงเรียน	ปีที่จัดตั้ง (แห่ง)	สถานที่ตั้ง	เนื้อที่
โรงเรียนบ้านเชียงหวาง สร้างลาน	พ.ศ.๒๔๖๔	บ้านเชียงหวาง หมู่ที่ ๑ ต.เชียงหวาง อ.เพ็ญ จ.อุดรธานี	๒๐ ไร่ ๒ งาน
โรงเรียนบ้านสร้างหลวง สร้างคำ	พ.ศ.๒๔๘๒	บ้านสร้างคำ หมู่ที่ ๑๑ ต.เชียงหวาง อ.เพ็ญ จ.อุดรธานี	๑๙ ไร่ ๑๘ ตารางวา
โรงเรียนบ้านดงใหญ่	๗ มี.ย.๒๔๘๒	๒๑ หมู่ที่ ๑๖ ต.เชียงหวาง อ.เพ็ญ จ.อุดรธานี	๑๐ ไร่ ๑ งาน ๕๓ ตารางวา
โรงเรียนโพนเลา	๗ พ.ค.๒๔๙๙	บ้านโพนเลา หมู่ที่ ๗ ต.เชียงหวาง อ.เพ็ญ จ.อุดรธานี	๑๐ ไร่ ๒ งาน
โรงเรียนบ้านดำน	พ.ศ.๒๔๖๔	บ้านดำน หมู่ที่ ๕ ต.เชียงหวาง อ.เพ็ญ จ.อุดรธานี	๙ ไร่
โรงเรียนบ้านนาดี	พ.ศ.๒๔๘๙	บ้านนาดี หมู่ที่ ๔ ต.เชียงหวาง อ.เพ็ญ จ.อุดรธานี	๒๔ ไร่ ๔ งาน ๙๙ ตารางวา
โรงเรียนหนองนกเขียนโพนทัน	๒๓ มี.ย.๒๔๐๘	บ้านโพนทัน หมู่ ๑๙ ต. เชียงหวาง อ.เพ็ญ จ.อุดรธานี	๗ ไร่ ๑ งาน ๒๐ ตารางวา
โรงเรียนบ้านดอนข่าคำฝักหนามประชาสามัคคี	๑ ธ.ค.๒๕๐๕	บ้านดอนข่า หมู่ที่ ๘ ต. เชียงหวาง อ.เพ็ญ จ.อุดรธานี	๑๓ ไร่ ๓ งาน ๖ ตารางวา
วิทยาลัยบริหารธุรกิจและการท่องเที่ยวอุดรธานี	๘ เม.ย.๒๕๔๐	๘๘ หมู่ ๑๔ ถ.อุดร-หนองคาย ต. เชียงหวาง อ.เพ็ญ จ.อุดรธานี	๕๐ ไร่ ๒ งาน ๔๑ ตารางวา
โรงเรียนเชียงหวางพิทยาคาร	พ.ศ.๒๕๓๙	หมู่ ๙ ต.เชียงหวาง อ.เพ็ญ จ. อุดรธานี	๔๑ ไร่
ศูนย์พัฒนาเด็กเล็กบ้านเชียงหวาง สร้างลาน	๒๔ มี.ค. ๒๕๒๓	บ้านเชียงหวาง หมู่ที่ ๑ ต.เชียง หวาง อ.เพ็ญ จ.อุดรธานี	๑ ไร่ ๒๙ ตาราง วา
ศูนย์พัฒนาเด็กเล็กบ้านสร้างหลวง สร้างคำ	พ.ศ.๒๕๕๑	โรงเรียนบ้านสร้างหลวง-สร้างคำ หมู่ ๒ ต.เชียงหวาง อ.เพ็ญ จ.อุดรธานี	๑ งาน ๕๔ ตาราง วา
ศูนย์พัฒนาเด็กเล็กบ้านดงใหญ่	พ.ศ.๒๕๕๑	บ้านดงใหญ่ หมู่ ๓ ต.เชียงหวาง อ.เพ็ญ จ.อุดรธานี	๑ ไร่
ศูนย์พัฒนาเด็กเล็กบ้านโพนเลา	พ.ศ.๒๕๕๑	บ้านโพนทอง หมู่ที่ ๒๐ ต.เชียงหวาง อ.เพ็ญ จ.อุดรธานี	๑ งาน ๓๒ ตาราง วา
ศูนย์พัฒนาเด็กเล็กบ้านโพนทัน	๑ เม.ย. ๒๕๕๑	วัดพรหมจรรย์บ้านโพนทัน หมู่ ๑๙ ต.เชียงหวาง อ.เพ็ญ จ.อุดรธานี	๒ งาน ๕๗.๕ ตารางวา
ศูนย์พัฒนาเด็กเล็กบ้านหนองสระใคร	๒๐ ส.ค.๒๕๓๙	บ้านโนนอุดม หมู่ที่ ๑๗ ต.เชียงหวาง อ.เพ็ญ จ.อุดรธานี	๑ งาน ๓๘ ตาราง วา
ศูนย์พัฒนาเด็กเล็กวัดป่าสว่างจิตนิมิตวนาราม	๒๐ พ.ค. ๒๕๓๗	วัดป่าสว่างจิตนิมิตวนาราม หมู่ ๑๘ ต.เชียงหวาง	๑ งาน ๒๗ ตาราง วา

ที่	โรงเรียน/ศูนย์พัฒนาเด็กเล็ก	จำนวนนักเรียน	หมายเหตุ
๑	โรงเรียนบ้านเชียงหวาง สร้างลาน	๑๘๒	
๒	โรงเรียนบ้านสร้างหลวง สร้างคำ	๑๒๒	
๓	โรงเรียนบ้านดงใหญ่	๑๙๙	
๔	โรงเรียนโพนเลา	๘๔	
๕	โรงเรียนบ้านด่าน	๗๘	
๖	โรงเรียนบ้านนาดี	๔๕	
๗	โรงเรียนหนองนกเขียนโพนทัน	๑๔๓	
๘	โรงเรียนบ้านดอนข่าคำฝักหนามประชาสามัคคี	๒๒๖	
๙	วิทยาลัยบริหารธุรกิจและการท่องเที่ยวอุดรธานี	๔๒๑	
๑๐	โรงเรียนเชียงหวางพิทยาคาร	๘๐	
๑๑	ศูนย์พัฒนาเด็กเล็กบ้านเชียงหวาง สร้างลาน	๔๒	
๑๒	ศูนย์พัฒนาเด็กเล็กบ้านสร้างหลวง สร้างคำ	๓๔	
๑๓	ศูนย์พัฒนาเด็กเล็กบ้านดงใหญ่	๔๓	
๑๔	ศูนย์พัฒนาเด็กเล็กบ้านโพนเลา	๒๔	
๑๕	ศูนย์พัฒนาเด็กเล็กบ้านโพนทัน	๑๘	
๑๖	ศูนย์พัฒนาเด็กเล็กบ้านหนองสระใคร	๔๒	
๑๗	ศูนย์พัฒนาเด็กเล็กวัดป่าสว่างจิตนิมิตรวนาราม	๒๔	
	รวม	๑,๘๐๗	

๒) สาธารณสุข

จากการสำรวจข้อมูลพื้นฐานพบว่า ประชากรส่วนมากมีสุขภาพที่ดี มีการคัดกรองสุขภาพให้กับประชาชน กลุ่มเสี่ยง โรคที่มักเกิดแก่ประชาชนในตำบล ได้แก่ โรคความดัน เบาหวาน โรคเอดส์ โรคไข้เลือดออก มือ-ปาก-เท้าในเด็กและโรคอื่น ๆ อีกมาก มีสถิติเข้ารับการรักษาพยาบาล ปัญหาคือประชาชนบางรายไม่ยอมไปคัดกรองหรือตรวจสุขภาพประจำปี การแก้ไขปัญหาคือองค์การบริหารส่วนตำบลและหน่วยงานสาธารณสุขโรงพยาบาล ได้จัดกิจกรรมร่วมมือกันรณรงค์ให้ชุมชนเห็นความสำคัญเรื่องนี้ซึ่งก็ได้ผลในระดับหนึ่งประชาชนให้ความร่วมมือเป็นอย่างดี แต่ต้องเป็นการดำเนินการอย่างต่อเนื่องเป็นประจำทุกปี

●โรงพยาบาลของรัฐ - แห่ง

โรงพยาบาลส่งเสริมสุขภาพระดับตำบล มี ๒ แห่ง ดังนี้

(๑) โรงพยาบาลส่งเสริมสุขภาพประจำตำบลเชียงหวาง ตั้งอยู่บ้านเชียงหวาง หมู่ที่ ๑

(๒) โรงพยาบาลส่งเสริมสุขภาพประจำตำบลบ้านด่าน ตั้งอยู่บ้านด่านเจริญ หมู่ ๒๑

●สถานพยาบาลเอกชน/คลินิก (ไม่ค้างคืน) มีจำนวน ๒ แห่ง

●ร้านขายยาแผนปัจจุบัน มีจำนวน - แห่ง

อัตราการมีและใช้ส้วมราดน้ำ ร้อยละ ๑๐๐

๓) อาชญากรรม

องค์การบริหารส่วนตำบลเชียงหวาง ไม่มีเหตุอาชญากรรมเกิดขึ้น แต่มีเหตุการณ์ลักขโมยทรัพย์สินประชาชน และทำลายทรัพย์สินของราชการ ซึ่งองค์การบริหารส่วนตำบลก็ได้ดำเนินการป้องกันการเกิดเหตุดังกล่าว จากการสำรวจข้อมูลพื้นฐานพบว่าส่วนมากครัวเรือนมีการป้องกันอุบัติภัยอย่างถูกวิธีมีความปลอดภัยในชีวิตและทรัพย์สิน วิธีการแก้ปัญหาขององค์การบริหารส่วนตำบลที่สามารถดำเนินการได้ตามอำนาจหน้าที่และงบประมาณที่มีอยู่อย่างจำกัด คือการติดตั้งกล้องวงจรปิดในจุดที่เป็นที่สาธารณะ ติดตั้งสัญญาณไฟกระพริบทางร่วมทางแยก รวมทั้งได้ตั้งจุดตรวจจุดสกัด จุดบริการ ในช่วงเทศกาลที่มีวันหยุดหลายวัน เพื่ออำนวยความสะดวกให้กับประชาชน เป็นเรื่องที่ทางองค์การบริหารส่วนตำบลจะต้องหาวิธีที่จะแก้ไขปัญหาให้กับประชาชนต่อไปตามอำนาจหน้าที่ที่สามารถดำเนินการได้ ทั้งนี้ องค์การบริหารส่วนตำบลเชียงหวาง มีสถานีตำรวจชุมชนย่อย ๑ แห่ง

๔) ยาเสพติด

ปัญหายาเสพติดในชุมชนขององค์การบริหารส่วนตำบลเชียงหวาง จากการที่ศูนย์ป้องกันและแก้ไขปัญหา ยาเสพติดระดับอำเภอเพ็ญ ได้แจ้งให้กับองค์การบริหารส่วนตำบลทราบนั้น พบว่าในเขตองค์การบริหารส่วนตำบลเชียงหวาง มีผู้ติดยาเสพติดเทียบกับพื้นที่อื่นถือว่าน้อย และยังไม่พบผู้ค้า เหตุผลก็เนื่องมาจากว่าได้รับความร่วมมือทางผู้นำประชาชน หน่วยงานขององค์การบริหารส่วนตำบลที่ช่วยสอดส่องดูแลอยู่เป็นประจำ การแก้ไขปัญหาขององค์การบริหารส่วนตำบลสามารถทำให้เฉพาะตามอำนาจหน้าที่เท่านั้น เช่น การรณรงค์ การประชาสัมพันธ์ การแจ้งเบาะแส การฝึกอบรมให้ความรู้ ด้านนอกเหนืออำนาจหน้าที่ ก็เป็นเรื่องของอำเภอหรือตำรวจแล้วแต่กรณี ทั้งนี้ องค์การบริหารส่วนตำบลก็ได้ให้ความร่วมมือมาโดยตลอด ตามที่องค์การบริหารส่วนตำบลเชียงหวาง ได้ดำเนินโครงการสำรวจข้อมูลพื้นฐานในเขตองค์การบริหารส่วนตำบลเชียงหวางประจำปีงบประมาณ พ.ศ. ๒๕๖๔ เพื่อนำผลการสำรวจมาพิจารณาแก้ไขปัญหาที่เกิดขึ้นให้แก่ชุมชน ทั้งนี้ องค์การบริหารส่วนตำบลเชียงหวาง ได้มีการจัดตั้งศูนย์ป้องกันและแก้ไขปัญหา ยาเสพติดประจำตำบลเชียงหวาง ๑ แห่ง

๕) การสังคมสงเคราะห์

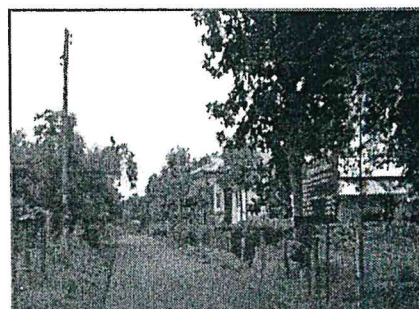
๑. เบี้ยยังชีพผู้สูงอายุ	จำนวน ๑,๘๘๒ คน	คิดเป็นเงิน ๑,๒๑๕,๙๐๐ บาท
แบ่งเป็นช่วงอายุดังนี้		
อายุ ๖๐ - ๖๙ ปี	จำนวน ๑,๒๐๐ คน	คิดเป็นเงิน ๗๒๐,๐๐๐ บาท
อายุ ๗๐ - ๗๙ ปี	จำนวน ๕๒๗ คน	คิดเป็นเงิน ๓๖๘,๙๐๐ บาท
อายุ ๘๐ - ๘๙ ปี	จำนวน ๑๔๐ คน	คิดเป็นเงิน ๑๑๒,๐๐๐ บาท
อายุ ๙๐ ปีขึ้นไป	จำนวน ๑๕ คน	คิดเป็นเงิน ๑๕,๐๐๐ บาท

(๕) ระบบบริการพื้นฐาน

● โครงสร้างพื้นฐานและสาธารณูปโภค

๑. การคมนาคมขนส่ง

องค์การบริหารส่วนตำบลเชียงหวาง มีถนนที่อยู่ในความรับผิดชอบ รวมระยะทาง ๒๘๒ สาย รวม ๑๖๙.๙๔ กิโลเมตร แบ่งได้ดังนี้



ถนนลาดยาง ถนนคอนกรีตเสริมเหล็ก ถนนหินคลุก และถนนลูกรัง

หมู่ที่	จำนวนสายทาง รวม(สาย)	ถนนลาดยาง (สาย)	ถนนคอนกรีต เสริมเหล็ก (สาย)	ถนนหินคลุก (สาย)	ถนนลูกรัง (สาย)
๑	๑๔	๑	๘	-	๕
๒	๑๔	๓	๗	-	๔
๓	๑๑	๒	๗	-	๒
๔	๑๐	๑	๗	-	๒
๕	๑๑	๒	๖	-	๓
๖	๑๓	๒	๘	-	๓
๗	๑๔	๑	๙	-	๔
๘	๑๑	๑	๙	-	๑
๙	๑๒	๑	๗	-	๔
๑๐	๑๑	๒	๖	-	๓
๑๑	๑๔	๒	๕	-	๗
๑๒	๒๒	๒	๑๐	-	๑๐
๑๓	๑๑	๑	๖	-	๔
๑๔	๗	๑	๔	-	๒
๑๕	๑๓	๑	๘	-	๔
๑๖	๙	๒	๕	-	๒
๑๗	๑๓	๒	๗	-	๔
๑๘	๑๓	๑	๗	-	๕
๑๙	๗	๒	๔	-	๑
๒๐	๑๓	๑	๗	-	๕
๒๑	๑๔	๓	๘	-	๓
ถนนเชื่อมระหว่างตำบล		๑๐			
ถนนในความรับผิดชอบของหน่วยงานอื่น			๑		

๒) การไฟฟ้า

ไฟฟ้าปัจจุบันไฟฟ้าใช้ทุกครัวเรือนทั้งหมดเต็มพื้นที่ทุกหมู่บ้านคิดเป็น ๑๐๐ เปอร์เซ็นต์ การขยายเขตไฟฟ้าบางส่วนปัญหาคือไฟฟ้าส่องสว่างทางหรือที่สาธารณะยังไม่สามารถดำเนินการครอบคลุมพื้นที่ได้ทั้งหมด เนื่องจากพื้นที่ที่มีความต้องการให้ติดตั้งไฟฟ้าส่องสว่างนั้นยังไม่เป็นที่สาธารณะ ผู้ขอติดตั้งต้องรับภาระค่าใช้จ่ายค่าไฟฟ้ารายเดือน ทั้งนี้ องค์การบริหารส่วนตำบลได้ทำความเข้าใจกับประชาชนในพื้นที่

๓) ประปา

- (๑) บ่อบาดาล ๒๑ แห่ง
(๒) ประปาหมู่บ้าน ๒๓ แห่ง

๔) โทรศัพท์

- โทรศัพท์สาธารณะ มี ๑ ตู้
- โทรศัพท์มือถือมีใช้ทุกครัวเรือน
- อินเทอร์เน็ต คิดเป็นร้อยละ ๘๐

๕) ไปรษณีย์

- องค์การบริหารส่วนตำบลเชียงหวาง ใช้บริการไปรษณีย์ที่อำเภอเพ็ญ

(๖) ระบบเศรษฐกิจ

๑) การเกษตร

๒) การปศุสัตว์

ชื่อหมู่บ้าน	พื้นที่ทั้งหมด(ไร่)	พื้นที่ถือครองทำการเกษตร (ไร่)											จำนวนประชากร(คน)		จำนวนครัวเรือน(ครัวเรือน)	
		ที่นา	ที่ไร่	ไม้ผล	ไม้ยืนต้น	พืชผัก	ไม้ดอก/ไม้ประดับ	ยางพารา	ปาล์ม	พท.เกษตรอื่นๆ	รวม	แหล่งน้ำ(ไร่)	ทั้งหมด	เกษตรกร	ทั้งหมด	เกษตรกร
๑ เชียงหวาง	๔,๐๗๕	๒,๖๔๑	๑๐	๑๐	๕๐	๑๕	-	๓๘	-	๖๐	๒,๘๒๕	๗๐	๑,๐๙๗	๙๙๕	๒๒๕	๒๐๓
๒ สร้างหลวงสร้างคำ	๔,๔๐๕	๓,๕๗๐	๙๐	๔	๖๐	๖	-	๖๓	๕๕	๒๐	๓,๘๖๘	๑๒๐	๘๕๓	๘๒๖	๑๙๑	๑๖๗
๓ ดงใหญ่	๔,๓๐๐	๓,๒๐๗	๒๒	๗	๔๐	๕	-	๒๐	-	๓๐	๓,๓๓๑	๑๓๐	๗๕๒	๕๙๕	๑๕๘	๑๔๓
๔ นาดี	๓,๔๔๗	๑,๓๖๑	๑๐	๕	๑๒	๓	-	๔	-	๒๕	๑,๔๒๐	๖๐	๕๖๓	๔๘๘	๑๒๙	๑๐๙
๕ ตำน	๒,๐๓๘	๑,๘๓๐	๔๘	๗	๗	๒	๖	-	-	๘	๑,๙๐๘	๓๐	๗๕๕	๖๔๒	๒๖๒	๘๔
๖ โพนทัน	๑,๖๐๐	๑,๑๐๒	๓๐	๖	๑๐	-	-	๒	-	๑๐	๑,๑๒๐	๒๕	๖๓๙	๖๑๔	๑๖๘	๘๔
๗ โพนเสา	๓,๐๐๕	๒,๔๕๒	-	๑๐	๖	๓	-	๑๒	-	๒๔	๒,๔๙๗	๓๐	๖๕๗	๖๔๕	๑๙๗	๑๓๕
๘ ดอนข่า	๑,๖๘๐	๑,๔๐๐	๒๐	๕	๑๐	๑	-	๔๖	-	๒๕	๑,๕๐๗	๓๕	๖๔๐	๕๑๕	๑๙๘	๙๘
๙ สร้างลาน	๒,๐๓๒	๑,๕๓๙	๑๐	๖	๑๕	๑	-	๑๐	-	๕	๑,๕๘๖	๕๕	๗๓๓	๗๑๘	๒๑๒	๑๓๕
๑๐ คำผักหนาม	๓,๙๓๒	๒,๕๓๔	-	๘	๒๕	๓	-	๒๔	-	๕๐	๒,๖๔๕	๕๕	๘๐๐	๕๘๕	๒๔๒	๑๓๙
๑๑ สร้างคำ	๗,๗๔๒	๒,๕๕๔	-	๖	๑๘	๒	-	๖๒	-	๑๕	๒,๖๕๗	๑๘	๑,๐๕๔	๙๓๕	๒๙๔	๒๓๐
๑๒ ดงใหญ่พัฒนา	๔,๒๗๕	๔,๐๓๘	๑๒	๑๐	๒๐	๓	-	๕	-	๓๐	๔,๑๑๘	๕๐	๘๕๓	๘๓๒	๒๕๕	๑๖๗
๑๓ หนองสระใคร	๒,๘๗๑	๑,๒๗๕	๓๐	๑๒	๑๕	๔	-	๑๕	-	๑๕	๑,๓๖๖	๕๕	๕๐๒	๓๖๔	๑๖๔	๖๐
๑๔ โคกน้อย	๒,๕๘๖	๒,๓๖๒	-	๑๐	๘	๒	๓	-	-	๑๐	๒,๓๙๕	๒๐	๓๘๕	๒๙๘	๑๑๙	๖๘
๑๕ ด้านนคร	๑,๙๒๙	๑,๗๗๙	-	๘	๑๐	๔	๔	-	-	๑๐	๑,๘๑๕	๕๒	๖๐๕	๕๐๐	๑๖๕	๑๑๒
๑๖ ดงเจริญ	๒,๐๗๗	๑,๒๐๐	-	๕	๑๐	๑	-	-	-	๑๐	๑,๒๒๖	๕๒	๗๖๙	๖๑๔	๒๐๖	๑๓๘
๑๗ โนนอุดม	๑,๖๕๕	๑,๔๑๔	๓๘	๕	๙	๒	-	๘๐	-	๒๐	๑,๕๖๘	๒๑	๖๐๐	๕๕๘	๒๑๙	๑๐๔
๑๘ สร้างลานพัฒนา	๒,๑๐๐	๑,๕๕๒	๓๐	๖	๑๕	๘	-	๒๙	-	๕	๑,๕๕๕	๓๖	๖๙๒	๕๘๕	๒๐๙	๑๖๖
๑๙ โพนทัน	๑,๖๘๘	๑,๑๘๕	-	๖	๑๐	๒	๔	๘	-	๒๕	๑,๒๔๐	๑๐	๓๙๓	๒๙๑	๑๒๗	๑๑๕
๒๐ โพนทอง	๓,๐๖๒	๒,๘๘๘	-	๑๐	๖	๑	-	๑๐	-	๒๖	๒,๙๔๑	๑๘	๖๑๑	๕๒๖	๑๕๕	๑๖๖
๒๑ ด้านเจริญ	๒,๒๔๘	๑,๙๓๙	-	๗	๖	-	-	-	-	๑๐	๑,๙๖๒	๑๓	๕๖๒	๒๕๕	๑๖๑	๑๑๕
รวมทั้งสิ้น	๖๓,๗๘๕	๔๓,๗๑๒	๓๕๐	๑๕๓	๓๖๒	๖๘	๑๗	๔๒๘	๕๕	๔๓๓	๔๕,๕๗๘	๙๖๕	๑๙,๓๙๔	๑๒,๒๗๐	๔,๐๕๕	๒,๖๓๘

๑. ฟาร์มไก่ปิด จำนวน ๑ แห่ง ตั้งอยู่ที่บ้านดอนข่า หมู่ ๘ ตำบลเชียงหวาง อำเภอเพ็ญ จังหวัดอุดรธานี

๒. วิสาหกิจชุมชนกลุ่มโคกระบือ จำนวน ๒ กลุ่ม

๓) อุตสาหกรรม

๑. โรงงานสับไม้ จำนวน ๑ แห่ง ตั้งอยู่ที่บ้านนาดี หมู่ ๔ ตำบลเชียงหวาง อำเภอเพ็ญ จังหวัดอุดรธานี
การพาณิชย์/กลุ่มอาชีพ

๔) การพาณิชย์

-ปั้มน้ำมัน	๔	แห่ง
-โรงสี	๒๔	แห่ง
-ร้านค้าต่างๆ	๒๐๐	แห่ง
-รีสอร์ท	๒	แห่ง
-อู่ซ่อมรถ	๑๖	แห่ง
-ร้านเชื่อมเหล็ก	๑	แห่ง
-ร้านซ่อมเครื่องใช้ไฟฟ้า	๑	แห่ง

๕) กลุ่มอาชีพ

-กลุ่มชนมเงินโบราณ	-กลุ่มทอเสื่อ
-กลุ่มวิสาหกิจชุมชนโคกระบือ	-กลุ่มร้านค้าเศรษฐกิจชุมชน บ้านนาดี

๖) แรงงาน

จากการสำรวจข้อมูลพื้นฐานพบว่า ในวัยแรงงานของตำบลเชียงหวาง ร้อยละ ๖๐ เป็นแรงงานในภาคเกษตรกรรม ส่วนใหญ่เป็นแรงงานในครัวเรือน เป็นแรงงานในการทำนา ทำสวน แรงงานที่เหลือร้อยละ ๒๐ ไปรับจ้างทำงานนอกพื้นที่ รวมทั้งแรงงานที่ไปทำงานประเทศเพื่อนบ้าน และแรงงานที่เหลือร้อยละ ๒๐ เป็นแรงงานประเภทต่าง ๆ เช่น ค้าขาย รับราชการ เป็นต้น

(๗) ศาสนา ประเพณี และวัฒนธรรม**๑) การนับถือศาสนา**

ประชาชนตำบลเชียงหวาง นับถือศาสนาพุทธ ๙๙% ศาสนาคริสต์ ๑% โดยมีวัด/สำนักสงฆ์ ๒๕ แห่ง โบสถ์คริสต์ ๑ แห่ง

๒) ประเพณีและงานประจำปี

๑. งานวันสงกรานต์และวันผู้สูงอายุ
๒. งานสงน้ำพระ สักการะหลวงพ่อใหญ่
๓. งานประเพณีบุญข้าวประดับดิน
๔. งานประเพณีบุญเดือนสิบ (บุญข้าวสาก)
๕. งานประเพณีบุญบั้งไฟ
๖. งานประเพณีบุญมหาชาติ
๗. ประเพณีบุญสู่ขวัญข้าว

๓) ปัญหาท้องถิ่น ภาษาถิ่น

ภูมิปัญญาท้องถิ่น ประชาชนในเขตองค์การบริหารส่วนตำบลเชียงหวาง ได้อนุรักษ์ภูมิปัญญาท้องถิ่น ได้แก่ วิธีการทำเครื่องจักสานใช้สำหรับในครัวเรือน วิธีการทำตาลก้อน และการทอเสื่อกก ทอผ้าย้อมสีธรรมชาติ

ภาษาถิ่น ส่วนมากร้อยละ ๑๐๐ พูดภาษาไทยและภาษาอีสาน

๘.ทรัพย์สินากรธรรมชาติ

๑. น้ำ (ลำห้วย, ฝาย) มีทั้งหมด ๔๕ แห่ง ดังนี้

รท	ชื่อลำห้วย	หมู่ที่	อายุการใช้งาน	หมายเหตุ
๑	ห้วยบง	๑,๑๘	มากกว่า ๑๐ ปี	มีการปรับปรุงซ่อมแซม
๒	ห้วยใหญ่	๑,๙	มากกว่า ๑๐ ปี	มีการปรับปรุงซ่อมแซม
๓	ห้วยกุดหิน	๑	มากกว่า ๑๐ ปี	มีการปรับปรุงซ่อมแซม
๔	ห้วยวังไฮ	๑	มากกว่า ๑๐ ปี	มีการปรับปรุงซ่อมแซม
๕	ห้วยร่องบ่อ	๑,๙	มากกว่า ๑๐ ปี	มีการปรับปรุงซ่อมแซม
๖	ห้วยบง	๑	มากกว่า ๑๐ ปี	มีการปรับปรุงซ่อมแซม
๗	ห้วยคำแอก	๒	มากกว่า ๑๐ ปี	มีการปรับปรุงซ่อมแซม
๘	ห้วยวังนกเจ้า	๒	มากกว่า ๑๐ ปี	มีการปรับปรุงซ่อมแซม
๙	ห้วยชัน	๓	มากกว่า ๑๐ ปี	มีการปรับปรุงซ่อมแซม
๑๐	ห้วยปากแบ่ง	๔	มากกว่า ๑๐ ปี	มีการปรับปรุงซ่อมแซม
๑๑	ห้วยหนองโดน	๔	มากกว่า ๑๐ ปี	มีการปรับปรุงซ่อมแซม
๑๒	ห้วยหมากหญ้า	๔	มากกว่า ๑๐ ปี	มีการปรับปรุงซ่อมแซม
๑๓	ห้วยใหญ่	๔	มากกว่า ๑๐ ปี	มีการปรับปรุงซ่อมแซม
๑๔	ห้วยวังแคน	๕	มากกว่า ๑๐ ปี	มีการปรับปรุงซ่อมแซม
๑๕	ห้วยวังโดน	๕	มากกว่า ๑๐ ปี	มีการปรับปรุงซ่อมแซม
๑๖	ห้วยกุดโพ้นทัน	๕	มากกว่า ๑๐ ปี	มีการปรับปรุงซ่อมแซม
๑๗	ห้วยใหญ่	๕	มากกว่า ๑๐ ปี	มีการปรับปรุงซ่อมแซม
๑๘	ห้วยกุดสาหร่าย	๕	มากกว่า ๑๐ ปี	มีการปรับปรุงซ่อมแซม
๑๙	ห้วยวังอ้อย	๖	มากกว่า ๑๐ ปี	มีการปรับปรุงซ่อมแซม
๒๐	ห้วยน้อย	๖	มากกว่า ๑๐ ปี	มีการปรับปรุงซ่อมแซม
๒๑	ห้วยกุดอีเหลือบ้านโพ้นทัน	๖	มากกว่า ๑๐ ปี	มีการปรับปรุงซ่อมแซม
๒๒	ห้วยวังยาง	๗	มากกว่า ๑๐ ปี	มีการปรับปรุงซ่อมแซม
๒๓	ห้วยวังชุมดิน	๗	มากกว่า ๑๐ ปี	มีการปรับปรุงซ่อมแซม
๒๔	ห้วยวังแค	๘	มากกว่า ๑๐ ปี	มีการปรับปรุงซ่อมแซม
๒๕	ห้วยวังบาก	๘	มากกว่า ๑๐ ปี	มีการปรับปรุงซ่อมแซม
๒๖	ห้วยโคกขามป้อม	๘,๑๓	มากกว่า ๑๐ ปี	มีการปรับปรุงซ่อมแซม
๒๗	ห้วยฝายหลวง	๘	มากกว่า ๑๐ ปี	มีการปรับปรุงซ่อมแซม
๒๘	ห้วยแก	๙	มากกว่า ๑๐ ปี	มีการปรับปรุงซ่อมแซม
๒๙	ห้วยกุดแซ่	๙	มากกว่า ๑๐ ปี	มีการปรับปรุงซ่อมแซม
๓๐	ฝายน้ำล้นแก้มลิงร่องบ่อ	๙	มากกว่า ๑๐ ปี	มีการปรับปรุงซ่อมแซม
๓๑	ห้วยหินมุก	๑๑	มากกว่า ๑๐ ปี	มีการปรับปรุงซ่อมแซม

๓๓	ห้วยโนนตาล	๑๑	มากกว่า ๑๐ ปี	มีการปรับปรุงซ่อมแซม
๓๔	ห้วยนาทม	๑๒	มากกว่า ๑๐ ปี	มีการปรับปรุงซ่อมแซม
๓๕	ห้วยวังม่วง	๑๒	มากกว่า ๑๐ ปี	มีการปรับปรุงซ่อมแซม
๓๖	ห้วยวังทม	๑๒	มากกว่า ๑๐ ปี	มีการปรับปรุงซ่อมแซม
๓๗	ห้วยแก	๑๔	มากกว่า ๑๐ ปี	มีการปรับปรุงซ่อมแซม
๓๘	จุมบาน	๑๔	มากกว่า ๑๐ ปี	มีการปรับปรุงซ่อมแซม
๓๙	ห้วยน้อย	๑๖	มากกว่า ๑๐ ปี	มีการปรับปรุงซ่อมแซม
๔๐	ห้วยวังตุงหลุ่ง	๑๖	มากกว่า ๑๐ ปี	มีการปรับปรุงซ่อมแซม
๔๑	ห้วยท่าศาลา	๑๗	มากกว่า ๑๐ ปี	มีการปรับปรุงซ่อมแซม
๔๒	ห้วยวังหินดอง	๒๐	มากกว่า ๑๐ ปี	มีการปรับปรุงซ่อมแซม
๔๓	ห้วยนาฮาง	๒๐,๓	มากกว่า ๑๐ ปี	มีการปรับปรุงซ่อมแซม
๔๔	วังบาก (ชำแพง)	๒๐	มากกว่า ๑๐ ปี	มีการปรับปรุงซ่อมแซม
๔๕	หนองตุ	๒๑	มากกว่า ๑๐ ปี	มีการปรับปรุงซ่อมแซม

๒.ป่าไม้

ตำบลเชียงหวาง มีป่าชุมชน ๒ แห่ง ได้แก่ ป่าชุมชนบ้านดงเจริญ เนื้อที่ ๒๐ ไร่ และป่าชุมชนบ้านดอน
 ข่า เนื้อที่ พันธุ์ไม้ในป่าเป็นไม้รวมทุกชนิด