

ส่วนที่ ๒

ยุทธศาสตร์องค์กรปกครองส่วน
ท้องถิ่น

ยุทธศาสตร์การพัฒนางค์กรปกครองส่วนท้องถิ่น

๑.ความสัมพันธ์ระหว่างแผนพัฒนาระดับมหภาค

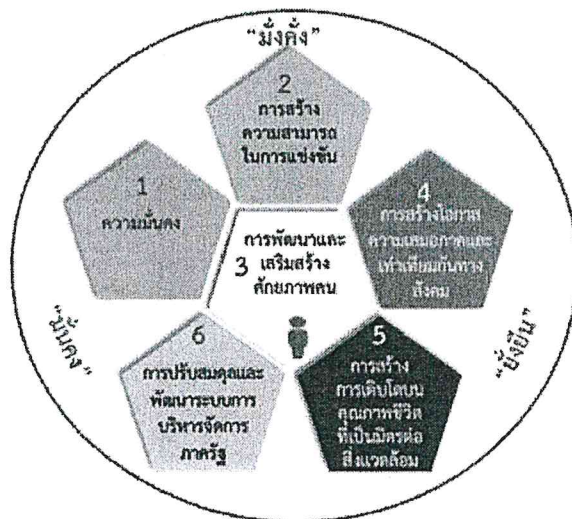
ความสัมพันธ์ระหว่างแผนพัฒนาระดับมหภาค

การจัดทำแผนพัฒนาท้องถิ่นขององค์การบริหารส่วนตำบลมีความสัมพันธ์กับแผนยุทธศาสตร์ชาติ ๒๐ ปี โดยมุ่งเน้นเพื่อขับเคลื่อนการพัฒนาประเทศไปสู่ความมั่นคง มั่งคั่ง และยั่งยืน สรุปลย่อได้ ดังนี้

๑.๑ แผนยุทธศาสตร์ชาติ ๒๐ ปี

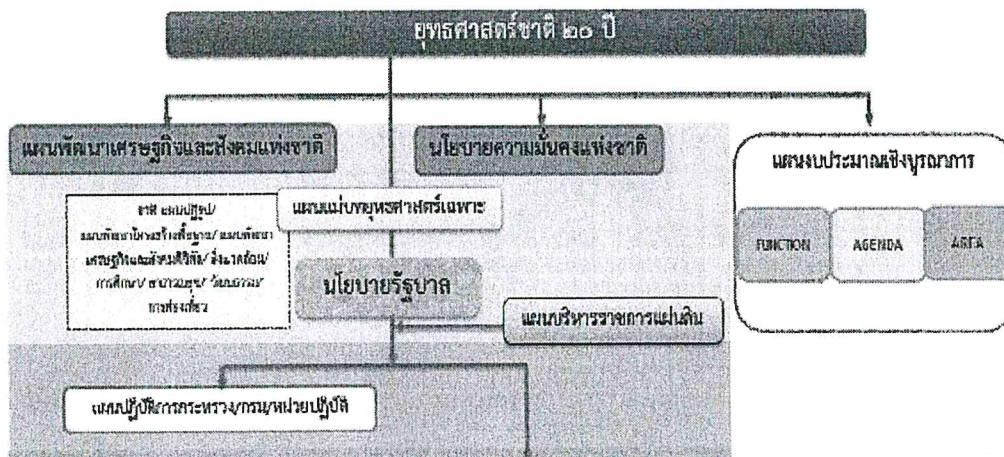
กรอบยุทธศาสตร์ชาติระยะ 20 ปี (พ.ศ. 2560 – 2579)

เพื่อให้บรรลุวิสัยทัศน์
 “ประเทศไทยมีความมั่นคง มั่งคั่ง ยั่งยืน
 เป็นประเทศพัฒนาแล้ว ด้วยการพัฒนา
 ตามปรัชญาของเศรษฐกิจพอเพียง”
 นำไปสู่การพัฒนาให้คนไทยมีความสุข
 และตอบสนองต่อการบรรลุ
 ซึ่งผลประโยชน์แห่งชาติ ในการที่จะพัฒนา
 คุณภาพชีวิต สร้างรายได้ระดับสูง
 เป็นประเทศพัฒนาแล้ว และสร้างความสุขของ
 คนไทย สังคมมีความมั่นคง เสมอภาคและ
 เป็นธรรม ประเทศสามารถแข่งขันได้ในระบบ
 เศรษฐกิจ



ที่มา : ดร. ประเมธี วิมลศิริ เลขาธิการคณะกรรมกรการพัฒนาระบบเศรษฐกิจและสังคมแห่งชาติ

ความเชื่อมโยงของยุทธศาสตร์ชาติกับแผนในระดับต่างๆ



กรอบทิศทางและเป้าหมายของยุทธศาสตร์ชาติในแต่ละด้านเบื้องต้น

<p>ยุทธศาสตร์ที่ ๑</p> <p>ด้านความมั่นคง</p>	<p>มุ่งเน้นความสามัคคีทั้งการรักษาความสงบภายในประเทศ โดยเสริมสร้างความมั่นคงของสถาบันหลักของชาติและการปกครองระบอบประชาธิปไตย การบริหารจัดการ และการฟื้นฟูสภาพแวดล้อมและกลไกพื้นฐานด้านความมั่นคง การบริหารจัดการ และการฟื้นฟูสภาพแวดล้อมและกลไกพื้นฐานด้านการมั่นคง พัฒนากลไกการพัฒนา งานด้านความมั่นคง ขจัดการทุจริตและประพฤติมิชอบ การสร้างความเป็นธรรม ลดความเหลื่อมล้ำในทุกมิติ และสร้างความเชื่อมั่นในกระบวนการยุติธรรม</p>
<p>ยุทธศาสตร์ที่ ๒</p> <p>ด้านการสร้างความสามารถในการแข่งขัน</p>	<p>การเพิ่มผลิตภาพการผลิต (productivity) บนพื้นฐานของการพัฒนาและใช้ วิทยาศาสตร์ เทคโนโลยี การวิจัยและพัฒนาและนวัตกรรมที่ผสมผสานกับการ พัฒนาศักยภาพมนุษย์ให้สอดคล้อง ซึ่งเป้าหมายสำคัญคือประเทศไทยถูกจัดอันดับ ไม่ต่ำกว่า ๑ ใน ๑๐ ของการจัดอันดับความสามารถในการแข่งขันของโลกและเพิ่ม ผลิตภาพการผลิตรวมไม่ต่ำกว่าร้อยละ ๓ ต่อปี</p>
<p>ยุทธศาสตร์ที่ ๓</p> <p>การพัฒนาและเสริมสร้างศักยภาพ ทรัพยากรมนุษย์</p>	<p>การวางรากฐานการพัฒนาทรัพยากรมนุษย์เป็นปัจจัยสำคัญในการนำพาประเทศ ไปสู่การเป็นประเทศพัฒนาแล้ว โดยคนไทยในอนาคตต้องเป็นมนุษย์ที่สมบูรณ์มี ความพร้อมทั้งกาย ใจ สติปัญญา สามารถเรียนรู้ได้ตลอดชีวิตมีทักษะในศตวรรษที่ ๒๑ บนฐานของการรู้คุณค่า ความเป็นไทย มีคุณธรรม จริยธรรม มีวินัย ความ รับผิดชอบต่อสังคมและมีสุขภาวะที่ดี</p>
<p>ยุทธศาสตร์ที่ ๔</p> <p>การสร้างโอกาสและความเสมอ ทางสังคม</p>	<p>เพื่อลดความเหลื่อมล้ำ และสร้างความเป็นธรรมในสังคมตั้งอยู่บนหลักการและ พื้นฐานสำคัญคือการสร้างสังคมคุณภาพสังคมในทุก ๆ ด้านไปพร้อมกันโดยไม่ ทอดทิ้งใครไว้เบื้องหลัง โดยสร้างความมั่นคงทางเศรษฐกิจและสังคม (Socio-economic Security)</p>
<p>ยุทธศาสตร์ที่ ๕</p> <p>ด้านการสร้างการเติบโตบน คุณภาพชีวิตที่เป็นมิตรต่อ</p>	<p>การบริโภคที่ยั่งยืนและการผลิตที่ยั่งยืน โดยเร่งวางระบบการอนุรักษ์ ฟื้นฟูและ สร้างความมั่นคงของฐานทรัพยากรธรรมชาติ บริหารจัดการน้ำให้มีประสิทธิภาพ เน้นการปรับระบบการบริหารจัดการอุทกภัยอย่างบูรณาการรวมทั้งยกระดับ ความสามารถในการป้องกันผลกระทบและปรับตัวต่อการเปลี่ยนแปลงสภาพ ภูมิอากาศและภัยพิบัติธรรมชาติ และปรับตัวไปสู่รูปแบบของการผลิตและการ บริโภคที่ปล่อยคาร์บอนต่ำและเป็นมิตรกับสิ่งแวดล้อม</p>
<p>ยุทธศาสตร์ที่ ๖</p> <p>ด้านการปรับสมดุลและพัฒนา ระบบการบริหารจัดการภาครัฐ</p>	<p>ปรับเปลี่ยนภาครัฐให้เป็น “ภาครัฐของประชาชนเพื่อประชาชน” และแยกบทบาท หน่วยงานของรัฐที่ทำหน้าที่กำกับและเป็นผู้ให้บริการในตลาดที่มีการแข่งขันกับ ภาคเอกชนให้ชัดเจน มีขนาดเล็กที่เหมาะสมกับบทบาท การกิจ มีขีดสมรรถนะสูง ปรับวัฒนธรรมการทำงานที่มุ่งผลสัมฤทธิ์และผลประโยชน์ส่วนร่วม มีความทันสมัย และพร้อมที่จะปรับตัวให้ทันต่อการเปลี่ยนแปลงของโลกอยู่ตลอดเวลา</p>

โดยที่รัฐธรรมนูญแห่งราชอาณาจักรไทย มาตรา ๖๕ กำหนดให้รัฐพึงจัดให้มียุทธศาสตร์ชาติเป็น เป้าหมายการพัฒนาประเทศอย่างยั่งยืน ตามหลักธรรมาภิบาลเพื่อใช้เป็นกรอบในการจัดทำแผนต่าง ๆ ให้ สอดคล้องและบูรณาการกันเพื่อให้เกิดเป็นพลังผลักดันร่วมกันไปสู่เป้าหมายดังกล่าว โดยให้เป็นไปตามที่ กำหนดในกฎหมายว่าด้วยการจัดทำยุทธศาสตร์ชาติและต่อมาได้มีการตราพระราชบัญญัติการจัดทำ

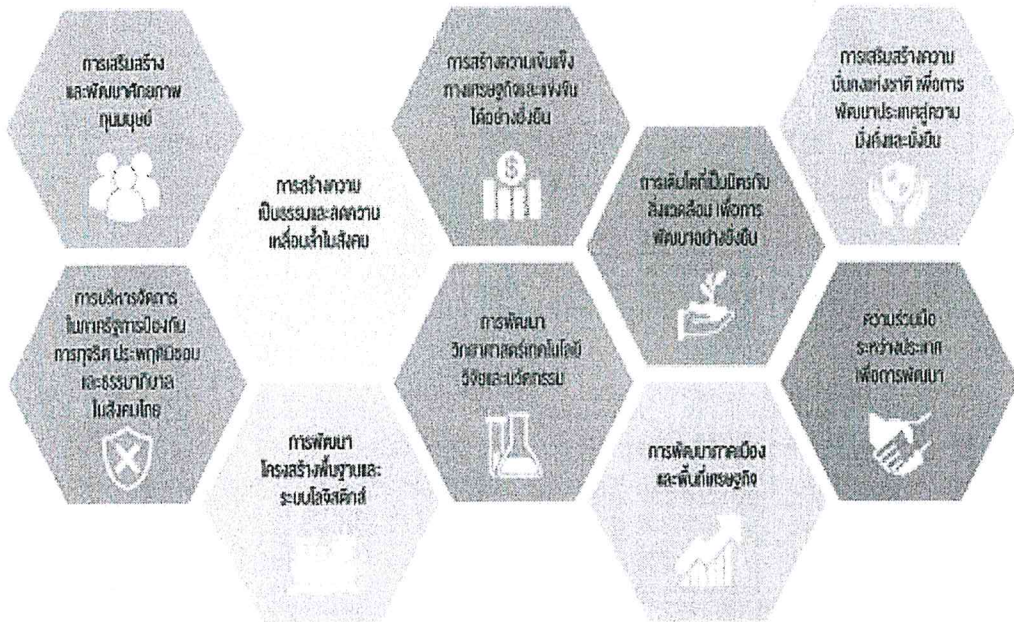
ยุทธศาสตร์ชาติ พ.ศ. ๒๕๖๐ โดยกำหนดให้มีการแต่งตั้งคณะกรรมการยุทธศาสตร์ชาติ เพื่อรับผิดชอบในการติดตาม การตรวจสอบและการประเมินผล รวมทั้ง กำหนดมาตรการส่งเสริม และสนับสนุนให้ประชาชนทุกภาคส่วนดำเนินการให้สอดคล้องกับยุทธศาสตร์ชาติ เพื่อให้เป็นไปตามที่กำหนดในพระราชบัญญัติการจัดทำยุทธศาสตร์ชาติ พ.ศ.๒๕๖๐ คณะกรรมการยุทธศาสตร์ชาติไปแต่งตั้งคณะกรรมการจัดทำยุทธศาสตร์ชาติ ด้านต่าง ๆ รวม ๖ คณะ เพื่อรับผิดชอบในการดำเนินการจัดทำร่างยุทธศาสตร์ชาติให้เป็นไปตามหลักเกณฑ์ วิธีการ และเงื่อนไขที่กำหนด ตลอดจนได้จัดให้มีการรับฟังความคิดเห็นของประชาชนและหน่วยงานของรัฐที่เกี่ยวข้องอย่างกว้างขวาง เพื่อประกอบการจัดทำร่างยุทธศาสตร์ชาติที่ตามที่กฎหมายกำหนด ยุทธศาสตร์ชาติ ๒๐ ปี (พ.ศ. ๒๕๖๑-๒๕๘๐) เป็นยุทธศาสตร์ฉบับแรกของประเทศไทยตามรัฐธรรมนูญแห่งราชอาณาจักรไทย ซึ่งจะต้องนำไปสู่การปฏิบัติเพื่อให้ประเทศไทยบรรลุวิสัยทัศน์ “ประเทศไทยมีความมั่นคง มั่งคั่ง ยั่งยืน เป็นประเทศพัฒนาแล้ว ด้วยการพัฒนาตามหลักปรัชญาของเศรษฐกิจพอเพียง” เพื่อความสุขของคนไทยทุกคน

วิสัยทัศน์

วิสัยทัศน์ “ประเทศไทยมีความมั่นคง มั่งคั่ง ยั่งยืน เป็นประเทศพัฒนาแล้ว ๓ ด้วยการพัฒนาตามหลักปรัชญาของเศรษฐกิจพอเพียง”หรือ เป็นคติพจน์ประจำชาติ ว่า “มั่นคง มั่งคั่ง ยั่งยืน” ทั้งนี้ วิสัยทัศน์ดังกล่าวจะต้องสนองตอบต่อผลประโยชน์ แห่งชาติ อันได้แก่ การมีเอกราช อธิปไตย และบูรณภาพแห่งเขตอำนาจรัฐ การ ดำรงอยู่อย่างมั่นคง ยั่งยืนของสถาบันหลักของชาติ การดำรงอยู่อย่างมั่นคงของชาติ และประชาชนจากภัยคุกคามทุกรูปแบบ การอยู่ร่วมกันในชาติอย่างสันติสุขเป็นปึกแผ่น มีความมั่นคงทางสังคมท่ามกลางพหุสังคมและการมีเกียรติและศักดิ์ศรีของความเป็นมนุษย์ ความเจริญเติบโตของชาติ ความ เป็นธรรมและความอยู่ดีมีสุขของประชาชน ความยั่งยืนของฐานทรัพยากรธรรมชาติสิ่งแวดล้อม ความมั่นคงทางพลังงานและอาหาร ความสามารถในการรักษาผลประโยชน์ของชาติภายใต้การเปลี่ยนแปลงของสภาวะแวดล้อมระหว่างประเทศและการอยู่ร่วมกันอย่างสันติประสานสอดคล้องกัน ด้านความมั่นคงในประชาคมอาเซียนและประชาคมโลกอย่างมีเกียรติและศักดิ์ศรีไม่เป็นภาระ ของโลกและสามารถเกื้อกูลประเทศที่มี ศักยภาพทางเศรษฐกิจที่ด้อยกว่า

ในการที่จะบรรลุวิสัยทัศน์และทำให้ประเทศไทยพัฒนาไปสู่อนาคตที่ พึงประสงค์นั้น จำเป็นจะต้องมีการวางแผนและกำหนดยุทธศาสตร์การพัฒนาในระยะยาว และกำหนดแนวทางการพัฒนาของทุกภาคส่วนให้ ขับเคลื่อนไปในทิศทางเดียวกัน ดังนั้น จึงจำเป็นต้องกำหนดยุทธศาสตร์ชาติในระยะยาว เพื่อถ่ายทอดแนวทางการพัฒนาสู่ การปฏิบัติในแต่ละช่วงเวลาอย่างต่อเนื่องและมีการบูรณาการ และสร้างความเข้าใจถึง อนาคตของประเทศไทยร่วมกัน และเกิดการรวมพลังของทุกภาคส่วนในสังคม ทั้งประชาชน เอกชน ประชา สังคม ในการขับเคลื่อนการพัฒนาเพื่อการสร้างและ รักษาไว้ซึ่งผลประโยชน์แห่งชาติและบรรลุวิสัยทัศน์ “ประเทศไทยมีความมั่นคง มั่งคั่ง ยั่งยืน เป็นประเทศพัฒนาแล้ว ด้วยการพัฒนาตามหลักปรัชญาของเศรษฐกิจพอเพียง” หรือคติพจน์ประจำชาติ “มั่นคง มั่งคั่ง ยั่งยืน” เพื่อให้ประเทศมีขีดความสามารถ ในการแข่งขัน มี รายได้สูงอยู่ในกลุ่มประเทศพัฒนาแล้ว คนไทยมีความสุข อยู่ดีกินดี สังคมมีความมั่นคง เสมอภาคและเป็น ธรรม ซึ่งยุทธศาสตร์ชาติที่จะใช้เป็นกรอบแนวทาง การพัฒนาในระยะ ๒๐ ปีต่อจากนี้ไป

๑.๒ แผนพัฒนาเศรษฐกิจและสังคมแห่งชาติ ฉบับที่ ๑๒ (พ.ศ.๒๕๖๐ - ๒๕๖๔)



แผนพัฒนาเศรษฐกิจและสังคมแห่งชาติ

ยุทธศาสตร์ชาติ ๒๐ ปี ยุทธศาสตร์ของแผนพัฒนา ฉบับที่ 12

1. "คนไทยได้ใช้ 213 ปี ว่างรวด นวัตกรรม ซึ่งกำหนดเอาไว้ด้วย"
2. "ในสิ่งที่ใจไปกำหนด ส่วนสังคมอื่น ระบบและอื่นเรื่อง"
3. "พัฒนาเศรษฐกิจให้เข้มแข็งและยั่งยืน ที่มุ่งสู่การมีรายได้สูงอย่างมีเสถียรภาพ เป็นธรรม และยั่งยืน ด้วยนวัตกรรม"
4. "คนสวยดูสูงรวมทั้ง เพื่อการพัฒนาที่ยั่งยืน"
5. "เสริมสร้างพื้นฐานที่มีคน ในชาติที่พัฒนาประเทศ"
6. "ประเทศไทยจาก ภัยภัย ไปสู่ ปลอดภัย"
7. "โครงสร้างพื้นฐานที่ ทั่วโลก พัฒนาไทยสู่ศตวรรษใหม่"
8. "ทุกบ้านมีน้ำสะอาด ปลอดภัย ทั่วไทย ทั่ว และปลอดภัย"
9. "กระจายความเจริญ (ภูมิภาค) อย่างสมดุล"
10. "ใช้จุดแข็งที่มีประโยชน์ ภายความร่วมมือระหว่างประเทศ ให้มีขึ้นเพื่อให้สังคมก้าวหน้า อย่างยั่งยืน"

งานแผนและพัฒนาคณะกรรมาธิการ
สถาบันแห่งชาติเพื่อการพัฒนาเด็กและครอบครัว

แผนพัฒนาเศรษฐกิจและสังคมแห่งชาติ ฉบับที่ ๑๒ พ.ศ. ๒๕๖๐-๒๕๖๔ ได้น้อมนำหลัก “ปรัชญาเศรษฐกิจพอเพียง” มาเป็นปรัชญานำทางในการพัฒนาประเทศอย่างต่อเนื่องจากแผนพัฒนาเศรษฐกิจและสังคมแห่งชาติ ฉบับที่ ๙-๑๑ โดยการจัดทำแผนพัฒนาเศรษฐกิจและสังคมแห่งชาติฉบับที่ ๑๒ ครั้งนี้ สำนักคณะกรรมการพัฒนาเศรษฐกิจและสังคมแห่งชาติ (สศช.) ได้จัดทำบนพื้นฐานของกรอบยุทธศาสตร์ชาติ ๒๐ ปี (พ.ศ. ๒๕๖๐ – ๒๕๗๙) ซึ่งเป็นแผนหลักของการพัฒนาประเทศและเป้าหมายการพัฒนาที่ยั่งยืน (Sustainable Development Goals : SDGs) รวมทั้งการปรับโครงสร้างประเทศไทยไปสู่ประเทศไทย ๔.๐ ตลอดจนจนประเด็นการปฏิรูปประเทศ นอกจากนี้ได้ให้ความสำคัญกับการมีส่วนร่วมของภาคีการพัฒนาทุกภาคส่วน เพื่อร่วมกันกำหนดวิสัยทัศน์และทิศทางการพัฒนาประเทศ รวมทั้งร่วมจัดทำรายละเอียดยุทธศาสตร์ของแผนฯ เพื่อมุ่ง “ความมั่นคง มั่งคั่ง และยั่งยืน”

ยุทธศาสตร์การพัฒนาประเทศ

แผนพัฒนา ฉบับที่ ๑๒ ได้กำหนดยุทธศาสตร์การพัฒนาประเทศไว้ทั้งหมด ๑๐ ยุทธศาสตร์ โดยมียุทธศาสตร์ชาติ ๒๐ ปี และอีก ๔ ยุทธศาสตร์ที่เป็นปัจจัย สนับสนุนดังนี้

๑.การเสริมสร้างและพัฒนาศักยภาพทุนมนุษย์

ทุนมนุษย์ของประเทศไทยยังมีปัญหาในด้านคุณภาพในแต่ละช่วงวัย โดยผลลัพธ์ทางการศึกษาของเด็กวัยเรียนค่อนข้างต่ำ การพัฒนาความรู้และทักษะของแรงงานไม่ตรงกับตลาดงาน ในขณะที่คนไทยจำนวนมากไม่น้อยยังไม่สามารถคัดกรองและเลือกรับวัฒนธรรมได้อย่างเหมาะสม ซึ่งส่งผลกระทบต่อวิกฤตค่านิยม ทักษะคิด และพฤติกรรมในการดำเนินชีวิต การพัฒนาในระยะต่อไปจึงต้องให้ความสำคัญกับการวางรากฐานการพัฒนาคนให้มีความสมบูรณ์ เพื่อให้คนไทยมีทัศนคติและพฤติกรรมตามบรรทัดฐานที่ดีของสังคม ได้รับการศึกษาที่มีคุณภาพสูงตามมาตรฐานสากล และสามารถเรียนรู้ด้วยตนเองอย่างต่อเนื่อง มีสุขภาวะที่ดีที่ดีขึ้น คนทุกช่วงวัยมีทักษะ ความรู้และความสามารถเพิ่มเติมขึ้น รวมทั้งสถาบันทางสังคมมีความเข้มแข็งและมีส่วนร่วมในการพัฒนาประเทศเพิ่มขึ้น แนวทางการพัฒนาที่สำคัญ ประกอบด้วย

(๑)ปรับเปลี่ยนค่านิยมคนไทยให้มีคุณธรรม จริยธรรม มีวินัย จิตสาธารณะและพฤติกรรมที่พึงประสงค์ อาทิ ส่งเสริมให้มีกิจกรรมการเรียนการสอนทั้งในและนอกห้องเรียนที่สอดแทรกคุณธรรม ความมีระเบียบวินัย และจิตสาธารณะ

(๒) พัฒนาศักยภาพ คนให้มีทักษะ ความรู้ และความสามารถในการดำรงชีวิตอย่างมีคุณค่า อาทิ ส่งเสริมเด็กปฐมวัยให้มีการพัฒนาทักษะทางสมองและทางสังคมที่เหมาะสม เด็กวัยเรียนและวัยรุ่นมีทักษะการคิดวิเคราะห์อย่างเป็นระบบ

(๓) ยกกระดับคุณภาพการศึกษาและการเรียนรู้ตลอดชีวิต อาทิ ปรับระบบบริหารจัดการสถานศึกษาขนาดเล็ก ให้มีการจัดทรัพยากรร่วมกันให้มีขนาดและจำนวนที่เหมาะสมปรับปรุงแหล่งเรียนรู้ในชุมชนให้เป็นแหล่งเรียนรู้ในชุมชนให้เป็นแหล่งเรียนรู้เชิงสร้างสรรค์และมีชีวิต

(๔) ลดปัจจัยเสี่ยงด้านสุขภาพและให้ทุกภาคส่วนคำนึงถึงผลกระทบต่อสุขภาพ อาทิ ส่งเสริมให้มีกิจกรรมทางสุขภาพและโภชนาการที่เหมาะสมกับวัย ปรับปรุงมาตรการทางกฎหมายและ ภาษีในการควบคุมผลิตภัณฑ์ที่ส่งผลเสียต่อสุขภาพ

(๕) เพิ่มประสิทธิภาพการบริหารจัดการระบบสุขภาพ ภาครัฐและปรับระบบการเงินการคลังด้านสุขภาพ อาทิ ปรับระบบบริหารจัดการทรัพยากรร่วมกันระหว่างสถานพยาบาลทุกสังกัดในเขตพื้นที่สุขภาพ

(๖) พัฒนาระบบการดูแลและสร้างสภาพแวดล้อมที่เหมาะสมกับสังคมสูงวัย อาทิ ผลักดันให้มีกฎหมายการดูแลผู้สูงอายุระยะยาวและ

(๗) ผลักดันให้สถาบันทางสังคมมีส่วนร่วมพัฒนาประเทศอย่างเข้มแข็ง อาทิ กำหนดมาตรการดูแลครอบครัวที่เปราะบาง และส่งเสริม สถาบันการศึกษาให้เป็นแหล่งบริการความรู้ทางวิชาการที่ทุกคนเข้าถึงได้

๒.ยุทธศาสตร์การสร้างความเป็นธรรมและลดความเหลื่อมล้ำในสังคม

การพัฒนา ในช่วงที่ผ่านมาทำให้สังคมไทยก้าวหน้าไปหลายด้าน แต่การแก้ปัญหาความเหลื่อมล้ำ และสร้างความเป็นธรรมในสังคมไทยมีความคืบหน้าช้า ทั้งเรื่องความแตกต่างของรายได้ระหว่างกลุ่มประชากร ความแตกต่างของคุณภาพบริการภาครัฐรวมทั้งข้อจำกัดในการเข้าถึงกระบวนการยุติธรรมและเทคโนโลยีของกลุ่มผู้ด้อยโอกาสและกลุ่มที่อยู่ในพื้นที่ห่างไกล ดังนั้น การพัฒนาในระยะต่อไป จึงจำเป็นต้องมุ่งลดปัญหาความเหลื่อมล้ำด้านรายได้ของกลุ่มคนที่มีฐานะทางเศรษฐกิจสังคมที่แตกต่างกัน แก้ไขปัญหาความยากจน เพิ่มโอกาสการเข้าถึงบริการพื้นฐานทางสังคมของภาครัฐ รวมทั้งเพิ่มศักยภาพชุมชนและเศรษฐกิจฐานราก ให้มีความเข้มแข็ง เพื่อให้ชุมชนพึ่งพาตนเองและได้รับส่วนแบ่งผลประโยชน์ทางเศรษฐกิจมากขึ้น แนวทางการพัฒนาสำคัญ ประกอบด้วย

(๑) การเพิ่มโอกาสให้กับกลุ่มเปราะบาง ประชากรร้อยละ ๔๐ ที่มีรายต่ำสุดสามารถเข้าถึงบริการที่มีคุณภาพของรัฐและมีอาชีพ อาทิ ขยายโอกาสการเข้าถึงการศึกษาที่มีคุณภาพให้แก่เด็กและเยาวชนที่ด้อยโอกาสทางการศึกษาอย่างต่อเนื่อง โดยให้การดูแลนักเรียนที่ครอบครัวตั้งแต่การสร้างรายได้ของครัวเรือน สนับสนุนค่าเดินทางไปยังสถานศึกษา ทุนการศึกษาต่อระดับสูง

(๒) การกระจายการให้บริการภาครัฐทั้งด้านการศึกษา สาธารณสุข และสวัสดิการที่มีคุณภาพให้ครอบคลุมและทั่วถึง อาทิ บริหารจัดการการให้บริการสาธารณสุขที่มีคุณภาพให้ครอบคลุมทุกพื้นที่ ผ่านการพัฒนาระบบส่งต่อผู้ป่วยทั้งในระดับจังหวัด ภาคและระดับประเทศให้มีประสิทธิภาพมากขึ้น และ

(๓) เสริมสร้างศักยภาพชุมชน การพัฒนาเศรษฐกิจชุมชนและการสร้างความเข้มแข็งการเงินฐานราก ตามหลัก ปรัชญาเศรษฐกิจพอเพียง เพื่อให้ชุมชนสามารถพึ่งพาตนเองได้ มีสิทธิในการจัดการทุนที่ดินและทรัพยากร ภายในชุมชน อาทิ สนับสนุนการให้ความรู้ในการบริหารจัดการทางการเงินแก่ชุมชนและครัวเรือน การปรับองค์กรการเงินของชุมชนให้ทำหน้าที่เป็นสถาบันการเงินในระดับหมู่บ้าน/ตำบลที่ทำหน้าที่ทั้งการให้กู้ยืมและ การออม และจัดตั้งโครงข่ายการเงินฐานรากโดยมีธนาคารออมสินและธนาคารเพื่อการเกษตรและสหกรณ์เป็นแม่ข่าย

๓. ยุทธศาสตร์การสร้างความเข้มแข็งทางเศรษฐกิจและแข่งขันได้อย่างยั่งยืน

เศรษฐกิจไทยขยายตัวต่ำกว่าศักยภาพอย่างต่อเนื่องเป็นเวลากว่าหลายปี ทั้งจากผลกระทบของเศรษฐกิจโลกซบเซา และข้อจำกัดภายในประเทศเองที่เป็นอุปสรรคต่อการเพิ่มผลิตภาพและขีดความสามารถในการแข่งขัน รวมทั้ง ฐานเศรษฐกิจภายในประเทศขยายตัวช้า การพัฒนา ๕ ปีต่อจากนี้ไป จึงเน้นให้เศรษฐกิจเติบโตได้ตามศักยภาพและมีเสถียรภาพ ภาคส่งออกมีการพัฒนาจนสามารถขยายตัวและเป็นกลไกสำคัญในการขับเคลื่อนเศรษฐกิจไทย ผลิตภาพการผลิตของประเทศเพิ่มขึ้น การลงทุนภาครัฐและเอกชนมีการขยายตัวอย่างต่อเนื่องและมาจากความร่วมมือมากขึ้น ประชาชนและผู้ประกอบการเข้าสู่ระบบภาษีมากขึ้น และประเทศไทยมีขีดความสามารถในการแข่งขัน ทางเศรษฐกิจสูงขึ้น นอกจากนี้ ยังเน้นในเศรษฐกิจรายสาขามีการเติบโตอย่างเข้มแข็ง ภาคการเกษตรเน้นเกษตรกรรมยั่งยืนและให้เกษตรกรมีรายได้เพิ่มมากขึ้น มรการพัฒนาเมืองอุตสาหกรรมนิเวศ การท่องเที่ยวสามารถ ทำรายได้และแข่งขันได้มากขึ้น วิสาหกิจขนาดกลางและขนาดย่อมมีบทบาทต่อระบบเศรษฐกิจมากขึ้น ภาคการเงินมีประสิทธิภาพเพิ่มขึ้น โดยมีแนวทางการพัฒนาที่สำคัญ ประกอบด้วย

(๑) การบริหารจัดการเศรษฐกิจส่วนรวม ทั้งในด้านการคลัง อาทิ เพิ่มประสิทธิภาพการจัดแผนงาน โครงการ การจัดสรรงบประมาณการบริหารและการตรวจสอบกระบวนการงบประมาณและด้านการเงิน อาทิ เพิ่มประสิทธิภาพของระบบการเงินและสถาบันการเงินทั้งในตลาดเงินและตลาดทุนให้สามารถสนับสนุนการขยายตัวทางเศรษฐกิจและ

(๒) การเสริมสร้างและพัฒนาขีดความสามารถในการแข่งขันของภาคการผลิตและบริการ มุ่งเน้นการสร้างเชื่อมโยงของห่วงโซ่มูลค่าระหว่างภาคเกษตรอุตสาหกรรมบริการและการค้าการลงทุนเพื่อยกระดับศักยภาพในการแข่งขันของประเทศโดยยกระดับการผลิตสินค้าเกษตรและอาหารสู่ระบบมาตรฐานต่อยอดความเข้มแข็งของอุตสาหกรรมที่มีศักยภาพปัจจุบันเพื่อยกระดับไปสู่อุตสาหกรรมที่ใช้เทคโนโลยีขั้นสูงวางอนาคตรากฐานการพัฒนาอุตสาหกรรม เสริมสร้างขีดความสามารถแข่งขันในเชิงธุรกิจของภาคบริการ ปรับปรุงแก้ไขกฎหมายและกฎระเบียบเพื่อส่งเสริมการค้าที่เป็นธรรมและอำนวยความสะดวกด้านการค้าการลงทุน

๔. ยุทธศาสตร์การเติบโตที่เป็นมิตรกับสิ่งแวดล้อมเพื่อการพัฒนาที่ยั่งยืน

ปัจจุบันสภาพ ทรัพยากรธรรมชาติและสิ่งแวดล้อมกำลังเป็นจุดอ่อนสำคัญต่อการรักษาฐานการผลิตและการให้บริการ รวมทั้งการดำรงชีวิตของคนไทย ซึ่งปัญหาดังกล่าวเกิดจากการลดลงของพื้นที่ป่าไม้ ทรัพยากรดินเสื่อมโทรม ความหลากหลายทางชีวภาพถูกคุกคาม ความเสื่อมในการขาดแคลนทรัพยากรน้ำในอนาคต ปัญหาสิ่งแวดล้อมเพิ่มสูงขึ้นตามการขยายตัวของเศรษฐกิจและชุมชนเมือง การเปลี่ยนแปลงสภาพภูมิอากาศและภัยพิบัติทางธรรมชาติมีความผันผวนและรุนแรงมากขึ้น และข้อตกลงระหว่างประเทศเกี่ยวกับการเปลี่ยนแปลงสภาพ ภูมิอากาศทวีความเข้มข้น ซึ่งจะส่งผลต่อแนวทางการพัฒนาประเทศในอนาคต ดังนั้น การพัฒนาในระยะต่อไปจึงมุ่งเน้นการรักษาและฟื้นฟูฐานทรัพยากรธรรมชาติการสร้างความมั่นคงด้านน้ำและการบริหารจัดการทรัพยากรน้ำให้มีประสิทธิภาพ การสร้างคุณภาพ สิ่งแวดล้อมที่ดี ลดมลพิษ และลดผลกระทบต่อสุขภาพของประชาชนและระบบนิเวศ การเพิ่มประสิทธิภาพการ ลดก๊าซเรือนกระจกและขีดความสามารถในการปรับตัวต่อการเปลี่ยนแปลงสภาพภูมิอากาศ และการเพิ่มประสิทธิภาพการบริหารจัดการ

เพื่อลดความเสี่ยงจากภัยพิบัติ และลดความสูญเสียในชีวิตและทรัพย์สินที่เกิดจากสาธารณภัย แนวทางการพัฒนาสำคัญ ประกอบด้วย

(๑) การรักษาฟื้นฟูทรัพยากรธรรมชาติ สร้างสมดุลของการอนุรักษ์และใช้ประโยชน์อย่างยั่งยืนและเป็นธรรม

(๒) เพิ่มประสิทธิภาพการบริหารจัดการ ทรัพยากรน้ำเพื่อให้เกิดความมั่นคงสมดุลและยั่งยืน

(๓) การแก้ไขปัญหาวิกฤตสิ่งแวดล้อม

(๔) ส่งเสริมการผลิตและการบริโภคเป็นมิตรกับสิ่งแวดล้อม

(๕) สนับสนุนการลดการปล่อยก๊าซเรือนกระจก และเพิ่มขีดความสามารถในการปรับตัวต่อการเปลี่ยนแปลงสภาพภูมิอากาศ

(๖) การบริหารจัดการเพื่อลดความเสี่ยงด้านภัยพิบัติ

(๗) การพัฒนาระบบการบริหารจัดการและกลไกแก้ไขปัญหาความขัดแย้งด้านทรัพยากรธรรมชาติ สิ่งแวดล้อม และ

(๘) การพัฒนาความร่วมมือด้านสิ่งแวดล้อมระหว่างประเทศ

๕. ยุทธศาสตร์การเสริมสร้างความมั่นคงแห่งชาติเพื่อการพัฒนาประเทศสู่ความมั่นคงและยั่งยืน

กระแสโลกาภิวัตน์และความก้าวหน้าทางเทคโนโลยีปัจจุบัน มีแนวโน้มส่งผลกระทบต่อความมั่นคงและเสถียรภาพของประเทศไทยในหลายมิติ ทั้งภัยคุกคามภายนอกในเรื่องการขยายอิทธิพลและการเพิ่มบทบาทของประเทศมหาอำนาจในภูมิภาคต่างๆของโลกอาชญากรรมข้ามชาติและการก่อการร้ายและภัยคุกคามภายในประเทศ ได้แก่ความเห็นต่างทางความคิดและอุดมการณ์ของคนในชาติ การสร้างสถานการณ์ในจังหวัดชายแดนภาคใต้ และการคุกคามทางเศรษฐกิจ โดยอาชญากรรมคอมพิวเตอร์ ดังนั้นการพัฒนาในระยะต่อไป จึงเน้นในเรื่องการปกป้องและเชิดชูสถาบันพระมหากษัตริย์ให้เป็นสถาบันหลักของประเทศ สังคมมีความสมานฉันท์ประชาชนมีส่วนร่วมป้องกันแก้ไขปัญหาความมั่นคง ประชาชนในจังหวัดชายแดนภาคใต้มีความปลอดภัยในชีวิตและทรัพย์สินมีโอกาสในการศึกษาและการประกอบอาชีพที่สร้างรายได้เพิ่มขึ้น ประเทศไทยมีความสัมพันธ์และความร่วมมือด้านความมั่นคงกับนานาประเทศในการป้องกันภัยคุกคามในรูปแบบต่างๆ ควบคุมไปกับการรักษาผลประโยชน์ของชาติ มีความพร้อมต่อการรับมือภัยคุกคามทั้งภัยคุกคามทางทหารและภัยคุกคามอื่นๆ และแผนงานด้านความมั่นคงมีการบูรณาการสอดคล้องกับนโยบายการพัฒนาเศรษฐกิจ สังคม ทรัพยากรธรรมชาติและสิ่งแวดล้อม แนวทางการพัฒนาสำคัญ ประกอบด้วย

(๑) การรักษาความมั่นคงภายใน เพื่อให้เกิดความสงบในสังคมและดำรงไว้ซึ่งสถาบันหลักของชาติ

(๒) การพัฒนาเสริมสร้างศักยภาพการป้องกันประเทศ เพื่อเตรียมความพร้อมในการรับมือคุกคามทั้งการทหารและภัยคุกคามอื่นๆ

(๓) การส่งเสริมความร่วมมือ ต่างประเทศด้านความมั่นคงเพื่อบูรณาการความร่วมมือกับมิตรประเทศ เพื่อผลประโยชน์ทางเศรษฐกิจ สังคม และการป้องกันภัยคุกคามชาติ

(๔) การรักษาความมั่นคงและผลประโยชน์ของชาติทางทะเลเพื่อคงไว้ซึ่งอำนาจอธิปไตยและสิทธิอธิปไตยในเขตทะเล และ

(๕) การบริหารจัดการความมั่นคงเพื่อการพัฒนา เพื่อให้เกิดความสอดคล้องกันระหว่างแผนงานที่เกี่ยวข้องกับความมั่นคงการพัฒนาภายใต้การมีส่วนร่วมของภาคประชาชน

๖. ยุทธศาสตร์การบริหารจัดการในภาครัฐ การป้องกันการทุจริตประพฤติมิชอบและธรรมาภิบาลในสังคมไทย

ระบบการบริหารจัดการภาครัฐที่ขาดประสิทธิภาพเป็นอุปสรรคที่สำคัญต่อการพัฒนาประเทศมาอย่างต่อเนื่อง ทั้งการให้บริการประชาชนยังไม่ได้มาตรฐานสากล การบังคับกฎหมายที่ขาด ประสิทธิภาพ การบริหารจัดการให้บริการของท้องถิ่นขาดความโปร่งใส ระบบและกระบวนการยุติธรรมไม่สามารถอำนวยความสะดวกความยุติธรรมได้อย่างเสมอภาคและเป็นธรรม รวมทั้งการทุจริตประพฤติมิชอบในสังคมไทย การพัฒนา ระยะต่อไปจึงต้องเร่งปฏิรูปการบริหารจัดการภาครัฐให้เกิดผลสัมฤทธิ์อย่างจริงจังโดยมุ่งเน้นในเรื่องการลดสัดส่วนค่าใช้จ่ายด้านบุคลากร และเพิ่มประสิทธิภาพการบริหารจัดการและการให้บริการของภาครัฐ รวมทั้ง ประสิทธิภาพการประกอบธุรกิจของประเทศ การเพิ่มประสิทธิภาพการบริหาร จัดการที่ดีขององค์กรปกครอง ส่วนท้องถิ่น การปรับคณะมนตรีชะเนาะนี้การรับรู้การทุจริตให้อยู่ในระดับที่ดีขึ้น และ การลดจำนวนการดำเนินคดีกับผู้ได้กระทำความผิด แนวทางการพัฒนาสำคัญ ประกอบด้วย

(๑) ปรับปรุงโครงสร้างหน่วยงาน บทบาท ภารกิจ และคุณภาพบุคลากรภาครัฐให้มีความโปร่งใส ทันสมัย คล่องตัว มีขนาดที่เหมาะสม เกิดความคุ้มค่า

(๒) ปรับปรุงกระบวนการงบประมาณ และสร้างกลไกในการติดตามตรวจสอบการเงินการคลังภาครัฐ เพื่อให้ การจัดสรรและการใช้จ่ายมีประสิทธิภาพ

(๓) เพิ่มประสิทธิภาพและยกระดับการให้บริการสาธารณะให้ได้มาตรฐานสากลเพื่อให้ประชาชนและ ภาคธุรกิจได้รับบริการที่มีคุณภาพได้มาตรฐานและอำนวยความสะดวกตรงตามความต้องการ

(๔) เพิ่มประสิทธิภาพการบริหารจัดการให้แก่องค์กรปกครองส่วนท้องถิ่นเพื่อให้ประชาชนได้รับการ บริการอย่างมีประสิทธิภาพและทั่วถึง

(๕) ป้องกันและปราบปรามการทุจริตและประพฤติมิชอบเพื่อให้สังคมไทยมีวินัย โปร่งใสและยุติธรรม และ

(๖) ปฏิรูปกฎหมายและกระบวนการยุติธรรมให้มีความทันสมัย เป็นธรรม และสอดคล้อง กับข้อบังคับสากลหรือข้อตกลงระหว่างประเทศ

๗. ยุทธศาสตร์การพัฒนาโครงสร้างพื้นฐานและระบบโลจิสติกส์

ที่ผ่านมาการพัฒนาโครงสร้างพื้นฐานและระบบโลจิสติกส์ของประเทศประสบปัญหาด้านความ ต่อเนื่องในการดำเนินงาน และปัญหาเชิงปริมาณ คุณภาพ และการบริหารจัดการการให้บริการที่สอดคล้องกับ มาตรฐานสากลทำให้มีข้อจำกัดในการสนับสนุนการพัฒนาประเทศให้มีประสิทธิภาพ การพัฒนาในระยะต่อไป จึงมุ่งเน้นในเรื่องการลดความเข้มของการใช้พลังงานและลดต้นทุนโลจิสติกส์ของประเทศการพัฒนา ระบบขนส่งทางรางและทางน้ำเพิ่มปริมาณการเดินทางด้วยระบบขนส่งสาธารณะในเขตเมือง และขยายขีดความสามารถ ในการรองรับปริมาณผู้โดยสารของท่าอากาศยานในกรุงเทพมหานครและท่าอากาศยานในภูมิภาค การเพิ่ม

ความสามารถในการแข่งขันด้านโลจิสติกส์และการอำนวยความสะดวกทางการค้า การพัฒนาด้านพลังงานเพื่อเพิ่มสัดส่วนการใช้พลังงานทดแทนต่อปริมาณการใช้พลังงานขั้นสุดท้าย และลดการพึ่งพาก๊าซธรรมชาติในการผลิตไฟฟ้าการพัฒนาเศรษฐกิจดิจิทัลและการพัฒนาด้านสาธารณสุข (น้ำประปา) แนวทางการพัฒนาสำคัญประกอบด้วย

(๑) การพัฒนาโครงสร้างพื้นฐานด้านขนส่ง อาทิ พัฒนาระบบไฟฟ้าให้เป็นเครือข่ายหลักในการเดินทางและขนส่งของประเทศพัฒนาโครงข่ายถนน พัฒนาระบบขนส่งทางอากาศและพัฒนาระบบขนส่งทางน้ำ

(๒) การสนับสนุนการพัฒนาระบบขนส่ง อาทิ การพัฒนาอุตสาหกรรมต่อเนื่องที่เกิดจากการลงทุนด้านโครงสร้างพื้นฐานและพัฒนากิจการบริการจัดการในสาขาขนส่ง

(๓) พัฒนาระบบโลจิสติกส์ อาทิ พัฒนาและยกระดับมาตรฐานระบบการบริหารจัดการโลจิสติกส์และโซ่อุปทานให้ได้มาตรฐานสากลและพัฒนาและยกระดับมาตรฐานการอำนวยความสะดวกทางการค้า

(๔) พัฒนาด้านพลังงาน อาทิ จัดหาพลังงานให้เพียงพอและสร้างความมั่นคงในการผลิตพลังงานเพิ่มศักยภาพการบริหาร จัดการ การผลิต และการใช้พลังงานทดแทนและพลังงานสะอาด

(๕) พัฒนาเศรษฐกิจดิจิทัล อาทิ พัฒนาและปรับปรุงโครงสร้างพื้นฐานโทรคมนาคมของประเทศให้ทั่วถึงและมีประสิทธิภาพและส่งเสริมการใช้เทคโนโลยีดิจิทัลในการสร้างมูลค่าเพิ่มทางธุรกิจ และ

(๖) พัฒนาระบบน้ำประปา อาทิ พัฒนาระบบน้ำประปาให้ครอบคลุมและทั่วถึงและการบริหารจัดการใช้น้ำอย่างมีประสิทธิภาพและการสร้างนวัตกรรม

๘. ยุทธศาสตร์การพัฒนาวิทยาศาสตร์เทคโนโลยีและนวัตกรรม

การพัฒนาเศรษฐกิจของประเทศไทยในช่วงระยะที่ผ่านมาอาศัยการเพิ่มประสิทธิภาพจากปัจจัยความได้เปรียบด้าน แรงงาน ทรัพยากรธรรมชาติและ การนำเข้าเทคโนโลยีสำเร็จรูปจากต่างประเทศมากกว่าการสะสมองค์ความรู้เพื่อพัฒนาเทคโนโลยีของตนเอง ทำให้ส่วนแบ่งผลประโยชน์ทางด้านเทคโนโลยีซึ่งมีมูลค่าเพิ่มสูงตกอยู่กับประเทศผู้เป็นเจ้าของเทคโนโลยี อีกทั้งการลงทุนด้านการวิจัยและการพัฒนายังไม่เพียงพอที่จะขับเคลื่อนประเทศสู่สังคมนวัตกรรมได้ การพัฒนาจึงเน้นในเรื่องการเพิ่มความเข้มแข็งด้านวิทยาศาสตร์และเทคโนโลยีของประเทศและการเพิ่มความสามารถในการประยุกต์ใช้วิทยาศาสตร์เทคโนโลยีและนวัตกรรมเพื่อยกระดับ ความสามารถในการแข่งขันของภาคการผลิตและบริการและคุณภาพชีวิตของประชาชนแนวทางการพัฒนาสำคัญประกอบด้วย

(๑) เร่งส่งเสริมลงทุนวิจัยและพัฒนาและผลักดันสู่การใช้ประโยชน์ในเชิงพาณิชย์และเชิงสังคม อาทิ ลงทุนวิจัยและพัฒนาในกลุ่มเทคโนโลยีที่ประเทศไทยมีศักยภาพพัฒนาได้เองและกลุ่มเทคโนโลยีที่นำสู่การพัฒนาแบบก้าวกระโดดลงทุนวิจัยและพัฒนาเทคโนโลยีและนวัตกรรมทางสังคมเพื่อลดความเหลื่อมล้ำและยกระดับคุณภาพชีวิตของประชาชน

(๒) พัฒนาผู้ประกอบการให้เป็นผู้ประกอบการทางเทคโนโลยี อาทิ ส่งเสริมผู้ประกอบการให้มีบทบาทหลักด้านนวัตกรรมเทคโนโลยีและร่วมกำหนดทิศทางการพัฒนานวัตกรรมส่งเสริมการสร้างสรรค์นวัตกรรมด้านการออกแบบและการจัดการธุรกิจที่ผสมผสานการใช้เทคโนโลยีให้แพร่หลายในกลุ่มผู้ประกอบการธุรกิจของไทย และ

(๓) พัฒนาสถานะแวดล้อมของการพัฒนาวิทยาศาสตร์เทคโนโลยีวิจัยและนวัตกรรมด้านบุคลากรวิจัย อาทิ การเร่งการผลิตบุคลากรสายวิทยาศาสตร์และเทคโนโลยีที่มีคุณภาพและสอดคล้องกับความต้องการ โดยเฉพาะในสาขา STEM และพัฒนาศักยภาพนักวิจัยให้มีทั้งความรู้และความเข้าใจในเทคโนโลยี

๙. ยุทธศาสตร์การพัฒนากาด เมือง และพื้นที่เศรษฐกิจ

ในช่วงแผนพัฒนาฯ ฉบับที่ ๑๒ ประเทศไทยต้องใช้ประโยชน์จากศักยภาพและภูมิสังคมเฉพาะของพื้นที่ และการดำเนินยุทธศาสตร์เชิงรุกเพื่อ เสริมจุดในระดับภาคและจังหวัดในการเป็นฐานการผลิตและบริหารที่สำคัญประกอบกับการขยายตัวของประชากรในเขตเมืองจะเป็นโอกาสในการกระจายความเจริญและยกระดับรายได้ของประชาชนโดยการพัฒนาเมืองให้เมืองเป็นเมืองหน้าอยู่และมีศักยภาพในการรองรับการค้าการลงทุน รวมทั้งลดแรงกดดันจากการกระจุกตัวของการพัฒนาในกรุงเทพฯ และภาคกลางไปสู่ภูมิภาค นอกจากนี้การเป็นส่วนหนึ่งของประชาคมเศรษฐกิจอาเซียนยังเป็นโอกาสในการเปิดพื้นที่เศรษฐกิจใหม่บริเวณชายแดนเชื่อมโยงการค้าการลงทุนในภูมิภาคของไทยกับประเทศเพื่อนบ้านอีกด้วย

ดังนั้นการพัฒนาจึงมุ่งเน้นในเรื่องการลดช่องว่างรายได้ระหว่างภาคและมีการกระจายรายได้ที่เป็นธรรมมากขึ้นการเพิ่มจำนวนเมืองศูนย์กลางของจังหวัดเป็นเมืองหน้าอยู่สำหรับทุกคนกลุ่มในสังคม พื้นที่ฐานเศรษฐกิจหลักมีระบบการผลิตที่มีประสิทธิภาพสูงและเป็นมิตรต่อสิ่งแวดล้อมและการเพิ่มมูลค่าการลงทุนในพื้นที่เศรษฐกิจใหม่บริเวณชายแดนแนวทางการพัฒนาสำคัญ ประกอบด้วย

(๑) การพัฒนาภาคเพื่อสร้างโอกาสทางเศรษฐกิจให้กระจายตัวอย่างทั่วถึงพัฒนาเหนือให้เป็นฐานเศรษฐกิจสร้างสรรค์มูลค่าสูง พัฒนาภาคตะวันออกเฉียงเหนือให้หลุดพ้นจากความยากจนสู่เป้าหมายการพึ่งตนเอง พัฒนาภาคกลางเป็นฐานเศรษฐกิจชั้นนำพัฒนาภาคใต้เป็นฐานการสร้างรายได้ที่หลากหลาย

(๒) การพัฒนาเมือง อาทิ พัฒนาสภาพแวดล้อม เมืองศูนย์กลางของจังหวัดให้เป็นเมืองหน้าอยู่ ส่งเสริมการจัดการสิ่งแวดล้อมเมืองอย่างมีบูรณาการภายใต้การมีส่วนร่วมของส่วนกลาง ส่วนท้องถิ่น ภาคประชาคม และภาคเอกชน พัฒนาระบบขนส่งสาธารณะในเขตเมืองและ

(๓) การพัฒนาพื้นที่เศรษฐกิจ อาทิ พัฒนาพื้นที่บริเวณชายฝั่งทะเลให้เป็นฐานการผลิตอุตสาหกรรมหลักของประเทศที่ขยายตัวอย่างมีสมดุลมีประสิทธิภาพสอดคล้องกับศักยภาพของพื้นที่พัฒนาพื้นที่เศรษฐกิจใหม่บริเวณชายแดนเป็นประตูเศรษฐกิจเชื่อมโยงกับประเทศเพื่อนบ้านให้เจริญเติบโตอย่างยั่งยืนและเกิดผลที่เป็นรูปธรรม

๑๐. ยุทธศาสตร์ความร่วมมือระหว่างประเทศเพื่อการพัฒนา

การพัฒนาความร่วมมือระหว่างประเทศของไทยในช่วงแผนพัฒนาฯ ฉบับที่ ๑๒ยึดหลักคิดเสรีเปิดเสรีและเปิดโอกาสโดยมุ่งเน้นการพัฒนาและขยายความร่วมมือทั้งด้านเศรษฐกิจ สังคม ความมั่นคงและอื่นๆ กับมิตรประเทศและเป็นการขับเคลื่อนต่อเนื่องจากการดำเนินการภายใต้แผนพัฒนา ฉบับที่ ๑๑ โดยกำหนดเป็นแนวทางการดำเนินนโยบายการค้าและการลงทุนที่เสรี เปิดกว้างและเป็นธรรม ดำเนินยุทธศาสตร์เชิงรุกในการแสวงหาตลาดใหม่ๆ ส่งเสริมให้ผู้ประกอบการไทยไปลงทุนในต่างประเทศ และส่งเสริมความร่วมมือเพื่อการพัฒนา กับประเทศในอนุภูมิภาคและภูมิภาครวมทั้งประเทศนอกภูมิภาค ดังนั้น การพัฒนาจึงมุ่งเน้นในเรื่องการมีเครือข่ายการเชื่อมโยงตามแนวระเบียง เศรษฐกิจที่ครอบคลุมและมีการใช้ประโยชน์ได้เต็มศักยภาพการ

เพิ่มระบบห่วงโซ่มูลค่าในอนุภาคและอนุภาคอาเซียน ประเทศไทยเป็นฐานเศรษฐกิจการค้าและการลงทุนที่สำคัญภาคอนุภูมิภาคอาเซียนและเอเชีย รวมทั้งมีการพัฒนาส่วนขยายจากแนวระเบียงเศรษฐกิจในอนุภาคให้ครอบคลุมภูมิภาคอาเซียน เอเชียตะวันออกและเอเชียใต้และประเทศไทยเป็นหุ้นส่วนการพัฒนาที่สำคัญทั้งในทุกระดับแนวทางการพัฒนาสำคัญ ประกอบด้วย

(๑) ขยายความร่วมมือทางการค้าและการลงทุนกับมิตรประเทศและแสวงหาตลาดใหม่สำหรับสินค้าและบริการของไทย

(๒) พัฒนาความเชื่อมโยงด้านการคมนาคมขนส่งโลจิสติกส์และโทรคมนาคมความร่วมมืออนุภูมิภาคภายใต้แผนงาน GMS , ACMECS , IMT-GT , BIMSTEC, และ JDS และภูมิภาคอาเซียนเพื่ออำนวยความสะดวกและลดต้นทุนด้านโลจิสติกส์

(๓) พัฒนาและส่งเสริมให้ไทยเป็นฐานของการประกอบธุรกิจ การบริการและการลงทุนที่โดดเด่นในภูมิภาค

(๔) ส่งเสริมการลงทุนไทยในต่างประเทศของผู้ประกอบการไทย

(๕) เปิดประตูการค้าและพัฒนาความร่วมมือกับประเทศเพื่อนบ้านในลักษณะหุ้นส่วนยุทธศาสตร์ทั้งในระดับอนุภาคและภูมิภาคที่มีความเสมอภาคกัน

(๖) สร้างความเป็นหุ้นส่วนการพัฒนาประเทศในอนุภูมิภาค ภูมิภาค และนานาชาติ

(๗) เข้าร่วมเป็นภาคีความร่วมมือระหว่างประเทศโดยมีบทบาทที่สร้างสรรค์

(๘) ส่งเสริมความร่วมมือกับภูมิภาคและนานาชาติในการสร้างความมั่นคงในทุกด้านที่เกี่ยวข้องกับการอยู่ดีมีสุขของประชาชน

(๙) บูรณาการภาคกิจด้านความร่วมมือระหว่างประเทศและด้านการต่างประเทศและ

(๑๐) ส่งเสริมให้เกิดการปรับตัวภายในประเทศที่สำคัญ

๑.๓ แผนพัฒนาภาค/แผนพัฒนากลุ่มจังหวัด/แผนพัฒนาจังหวัด

๑.๓.๑ แผนพัฒนาภาคตะวันออกเฉียงเหนือตอนบน

ยุทธศาสตร์การพัฒนา

ยุทธศาสตร์ที่ ๑ บริหารจัดการน้ำให้เพียงพอต่อการพัฒนาเศรษฐกิจและคุณภาพชีวิต

อย่างยั่งยืน

ยุทธศาสตร์ที่ ๑ บริหารจัดการน้ำให้เพียงพอต่อการพัฒนาเศรษฐกิจและคุณภาพชีวิตอย่างยั่งยืน

แนวทางการพัฒนา

(๑) พัฒนาแหล่งน้ำเดิมและแหล่งน้ำธรรมชาติเพื่อเพิ่มประสิทธิภาพการกักเก็บน้ำโดยการปรับปรุงอ่างเก็บน้ำ หนอง ฝายและพื้นที่ชุ่มน้ำที่มีอยู่เดิม และพัฒนาแหล่งน้ำธรรมชาติให้สามารถเพิ่มปริมาณการกักเก็บรวมทั้งพัฒนาแหล่งน้ำใต้ดินตามความเหมาะสมของพื้นที่โดยไม่ให้เกิดผลกระทบจากดินเค็มสร้างแหล่งกักเก็บ (แก้มลิง) อ่างเก็บน้ำ ฝาย และแหล่งน้ำขนาดเล็กในพื้นที่ที่เหมาะสมในพื้นที่การเกษตร

(๒) พัฒนาแหล่งน้ำใหม่ในพื้นที่ลุ่มน้ำเลย ชี มูล โดยศึกษา สำรวจ และจัดหาพื้นที่ เพื่อพัฒนาแหล่งน้ำ ตลอดจนการผันน้ำระหว่างลุ่มน้ำ แม่น้ำในภาคและระหว่างภาค

(๓) พัฒนาระบบส่งและกระจายน้ำ เช่น ระบบสูบน้ำ อาคารบังคับน้ำ คลองส่งน้ำ เป็นต้น

(๔) บริหารจัดการน้ำแบบบูรณาการโดยดำเนินการในระดับลุ่มน้ำให้มีความสมดุลระหว่างการใช้ น้ำทุกกิจกรรมกับปริมาณน้ำต้นทุน ส่งเสริมการมีส่วนร่วมของผู้เกี่ยวข้องทุกภาคส่วนและมีการจัดทำแผน บริหารจัดการน้ำทั้งในระยะเร่งด่วนและระยะยาวเพื่อป้องกันความเสียหายจากอุทกภัยและภัยแล้ง

ยุทธศาสตร์ที่ ๒ แก้ไขปัญหาความยากจนและพัฒนาคุณภาพชีวิตผู้มีรายได้น้อยเพื่อลดความเหลื่อมล้ำทางสังคม

แนวทางการพัฒนา

(๑) พัฒนาอาชีพและรายได้ของคนยากจนโดยสร้างโอกาสให้กลุ่มคนจนมีที่ดินทำกินของตนเอง ส่งเสริมการมีอาชีพสนับสนุนปัจจัยการผลิตและแหล่งเงินทุนในการประกอบอาชีพ ยกกระดับฝีมือและอบรมให้ ความรู้เพื่อให้มีรายได้เสริมและเกิดความมั่นคงทางรายได้

(๒) พัฒนาคุณภาพชีวิตและจัดสวัสดิการให้แก่ผู้สูงอายุ ผู้พิการ และผู้ด้อยโอกาส โดยเพิ่ม สวัสดิการทางด้านสังคมให้กับกลุ่มผู้พิการ ผู้ด้อยโอกาสและผู้สูงอายุ ส่งเสริมการมีส่วนร่วมของชุมชน ในการ ดูแลผู้พิการและผู้สูงอายุและสนับสนุนการออมเพื่อสร้างความมั่นคงในบั้นปลายชีวิต ยกกระดับ สถานพยาบาล ชุมชนในพื้นที่ห่างไกลให้ได้มาตรฐานและใช้ประโยชน์จากระบบสื่อสารทางอินเทอร์เน็ตเชื่อมโยง โรงพยาบาล ขนาดใหญ่ให้สามารถดูแลผู้ป่วยและผู้สูงอายุ

๓) พัฒนาความรู้ ทักษะอาชีพ และการเรียนรู้ตลอดชีวิต โดยกระจายการบริหารจัดการด้านการศึกษาที่มีคุณภาพให้มีความเท่าเทียมระหว่างพื้นที่เพื่อพัฒนาทักษะให้สามารถประกอบอาชีพและมีรายได้ตามศักยภาพของแต่ละบุคคลปรับปรุงแหล่งเรียนรู้ในชุมชนและส่งเสริมให้มีระบบการจัดการความรู้ภูมิปัญญาท้องถิ่น

๔) พัฒนาระบบป้องกันและควบคุมโรคเฉพาะถิ่นแก้ปัญหาโรคพยาธิใบไม้ในตับในพื้นที่เสี่ยง อาทิ จังหวัดขอนแก่น สกลนคร ร้อยเอ็ด หนองบัวลำภู กาฬสินธุ์ อ่างนาจเจริญ มหาสารคาม อุตรธานี นครพนม และยโสธร โดยส่งเสริมการเรียนรู้ในการป้องกันโรคพยาธิใบไม้ในตับให้แก่ประชาชน ทั้งในชุมชนและเยาวชนในสถานศึกษา ปรับเปลี่ยนพฤติกรรมและค่านิยมในการบริโภคอาหารปรุงสุกจากปลาน้ำจืดมีเกล็ดกำจัดสิ่งปฏิกูลจากชุมชนบริเวณรอบแหล่งน้ำอย่างถูกหลักสุขาภิบาล สร้างเครือข่าย โรงพยาบาลในการคัดกรอง ฝ้าระวัง วินิจฉัยและรักษาโรคพยาธิใบไม้ในตับและผู้ป่วยมะเร็งท่อน้ำดีพร้อมทั้งพัฒนาระบบคัดกรองกลุ่มเสี่ยงและระบบฐานข้อมูลเพื่อติดตามการทำงาน

๕) พัฒนาโภชนาการแม่และเด็กโดยส่งเสริมการบริโภคไอโอดีนและให้ความรู้แก่พ่อแม่หรือผู้ดูแลเด็กในด้านโภชนาการที่เหมาะสม ตั้งแต่เริ่มตั้งครรภ์และวิธีการเลี้ยงดูเด็กที่เหมาะสม เพื่อกระตุ้นการพัฒนาเด็กในช่วง ๐-๓ ปีแรก และยกระดับศูนย์พัฒนาเด็กเล็กในชุมชนและพื้นที่ห่างไกลให้ได้มาตรฐานเพื่อเสริมสร้างศักยภาพเด็กก่อนวัยเรียน ให้มีพัฒนาการความพร้อมทั้งทักษะสมอง ร่างกาย และสังคม

๖) อำนวยความยุติธรรม ลดความเหลื่อมล้ำโดยยกระดับการให้ความช่วยเหลือผู้มีรายได้น้อยและผู้ด้อยโอกาสด้านกฎหมายและคดีความ บูรณาการทำงานร่วมกันระหว่างหน่วยงานภาครัฐและเครือข่ายภาคประชาชนในการแก้ไขข้อพิพาทในชุมชนโดยสันติวิธีและสร้างการรับรู้กฎหมายเพื่อสร้างภูมิคุ้มกันในการปกป้องตนเองไม่ให้เกิดเป็นเหยื่อ

ยุทธศาสตร์ที่ ๓ สร้างความเข้มแข็งของฐานเศรษฐกิจภายในควบคู่กับการแก้ไขปัญหาทรัพยากรธรรมชาติและสิ่งแวดล้อม

แนวทางการพัฒนา

๑) พัฒนาอาชีพและรายได้ของเกษตรกร โดยสร้างความมั่นคงของเกษตรกรรายย่อยโดยยึดหลักปรัชญาของเศรษฐกิจพอเพียง เกษตรทฤษฎีใหม่ เกษตรทางเลือก เกษตรกรรมยั่งยืน และเกษตรแปลงใหญ่ สนับสนุนการรวมกลุ่มเกษตรกร พัฒนาความเข้มแข็งขององค์กรและสถาบันเกษตรกรการพัฒนาเครือข่ายวิสาหกิจชุมชนหรือสหกรณ์การเกษตร พัฒนาเกษตรกรรุ่นใหม่ให้เป็นอาชีพ สนับสนุนการเข้าถึงแหล่งเงินทุนที่เป็นธรรม นำร่องในจังหวัดกาฬสินธุ์ นครพนม บุรีรัมย์ อ่างนาจเจริญ มุกดาหาร ยโสธร มหาสารคาม สกลนคร อุบลราชธานี ศรีสะเกษ และหนองบัวลำภู

๒) พัฒนาพื้นที่ทุ่งกุลาร้องไห้ให้เป็นแหล่งผลิตข้าวหอมมะลิคุณภาพสูง ในพื้นที่จังหวัดยโสธร สุรินทร์ ร้อยเอ็ด มหาสารคาม และศรีสะเกษ รวมทั้งพื้นที่ที่มีศักยภาพอื่นๆ โดยปรับกระบวนการผลิต ให้อยู่ภายใต้มาตรฐานเกษตรปลอดภัย พัฒนาห่วงโซ่เกษตรอินทรีย์ให้ครอบคลุมทุกขั้นตอนการผลิตพร้อมทั้งขยายพื้นที่เกษตรอินทรีย์ โดยส่งเสริมการผลิตการยกระดับราคาสินค้าเกษตรอินทรีย์ให้แตกต่างจากสินค้าเกษตรที่ใช้สารเคมี และการพัฒนาระบบการรับรองมาตรฐานเกษตรอินทรีย์ การส่งเสริมกระบวนการตรวจรับรองแบบมีส่วนร่วมในการตรวจสอบกันเองของสมาชิกกลุ่มผู้ผลิตและชุมชน รวมทั้งการจัดทำโซนนิ่งระบบ เกษตร

อินทรีย์อย่างเป็นรูปธรรม โดยนำร่องในพื้นที่ที่มีความพร้อมและเหมาะสม และเชื่อมโยงไปสู่การท่องเที่ยวเชิงเกษตรหรือการท่องเที่ยววิถีไทยเพื่อขยายฐานข้อมูลเกษตรอินทรีย์ เพื่อเป็นข้อมูลในการวางแผนการผลิตที่เหมาะสม สนับสนุนการวิจัยและพัฒนาวัตกรรมใหม่ๆ ให้ตอบสนองตลาดสินค้าเพื่อสุขภาพและการส่งออก จัดตั้งกองทุนเกษตรอินทรีย์ ตลอดจนมาตรการส่งเสริมตลาดสีเขียว ในชุมชนและท้องถิ่น ส่งเสริมเกษตรกร และกลุ่มเกษตรกรจำหน่ายสินค้าผ่านช่องทางพาณิชย์อิเล็กทรอนิกส์ (E-Commerce) ทั้งภายในประเทศและต่างประเทศ

๓) ส่งเสริมการปรับเปลี่ยนไปสู่สินค้าเกษตรชนิดใหม่ตามศักยภาพของพื้นที่ (Zoning) และความต้องการตลาด โดยส่งเสริมการปลูกพืชผัก ผลไม้ และไม้ดอก ในพื้นที่จังหวัดเลย หนองคาย บึงกาฬ นครพนม ศรีสะเกษ และอุบลราชธานีโดยสนับสนุนการปรับปรุงพัฒนาพันธุ์ การตรวจรับรองมาตรฐานสินค้าเกษตร การประชาสัมพันธ์และการจัดตั้งขนาดกลาง รวมทั้งส่งเสริมการปลูกพืชสมุนไพรสำคัญที่สารตั้งต้นในการแปรรูปผลิตสินค้า ในพื้นที่นำร่องจังหวัดสกลนคร มหาสารคาม เลย และอุบลราชธานี ให้มีปริมาณมากพอและมีคุณภาพตามระบบมาตรฐานการเกษตรตามความต้องการของตลาดทั้งในและต่างประเทศและจัดทำฐานข้อมูลพื้นที่ปลูกพืชสมุนไพรเพื่อการบริหารจัดการ และส่งเสริมการเลี้ยงโคเนื้อคุณภาพสูงในพื้นที่จังหวัดสกลนคร มุกดาหาร นครพนม นครราชสีมา สุรินทร์ ชัยภูมิ บุรีรัมย์และอุบลราชธานี และโคนมในพื้นที่จังหวัดนครราชสีมา ขอนแก่น โดยสนับสนุนการปรับปรุงพันธุ์ ส่งเสริมการปลูกแปลงหญ้าและปรับปรุงคุณภาพอาหารสัตว์ พัฒนาเทคโนโลยีการเลี้ยงและทักษะเกษตรกร รวมทั้งการจัดระบบมาตรฐานโรงฆ่าสัตว์ให้ได้มาตรฐานอุตสาหกรรม (GMP) และเพิ่มช่องทางการจำหน่ายและขยายตลาดไปสู่อาเซียน

๔) ส่งเสริมการพัฒนาเศรษฐกิจชีวภาพ (Bio Economy) ให้เป็นฐานรายได้ใหม่ที่สำคัญของภาค โดยมุ่งลงทุนสร้างเศรษฐกิจบนฐานของการวิจัยและนวัตกรรมระดับสูงในลักษณะสหวิทยาการที่ใช้ทรัพยากรฐานชีวภาพ (พืช สัตว์ จุลินทรีย์) รวมถึงวัสดุเหลือทิ้งทางการเกษตร ของเสียและน้ำเสียจากโรงงาน อุตสาหกรรม ฟาร์มปศุสัตว์ และชุมชน พัฒนาต่อยอดเป็นผลิตภัณฑ์ชีวภาพที่มีมูลค่าสูงก่อให้เกิดความก้าวหน้าและนวัตกรรมในมิติใหม่ๆ ที่ส่งผลต่อการปฏิรูปภาคเกษตร อาหาร สาธารณสุขและการแพทย์ พลังงาน อุตสาหกรรมเคมี และภาคสังคม โดยพัฒนาให้นครราชสีมา ขอนแก่น อุบลราชธานี และสกลนครเป็นศูนย์กลาง อุตสาหกรรมเกษตรแปรรูปและอาหารแบบครบวงจร ส่งเสริมการแปรรูปสมุนไพรในพื้นที่จังหวัด สกลนคร มหาสารคาม สุรินทร์ และอำนาจเจริญ โดยพัฒนาเทคโนโลยีการผลิตให้ได้มาตรฐาน GMP พัฒนาระบบรับรอง ผลิตภัณฑ์สมุนไพรและสร้างแบรนด์เพื่อเพิ่มขีดความสามารถในการแข่งขันและส่งออกส่งเสริมอุตสาหกรรมใหม่ และธุรกิจแนวใหม่ในพื้นที่กลุ่มจังหวัดในภาคตะวันออกเฉียงเหนือตอนกลางและตอนล่าง ด้วยการพัฒนาต่อ ยอดจากวัตถุดิบและของเหลือทิ้งทางการเกษตร/อุตสาหกรรม และฐานความหลากหลายทางชีวภาพไปสู่ ผลิตภัณฑ์มูลค่าสูง เช่น เอทานอล พลาสติกชีวภาพ (bio - plastic) สารสกัดจากพืชมูลค่าสูง เอนไซม์/อาหาร เสริมสุขภาพจากจุลินทรีย์ เป็นต้น รวมทั้งสร้างความมั่นคงทางพลังงานระดับชุมชนจากการนำวัตถุดิบในชุมชน ของเหลือทิ้งทางการเกษตร ขยะครัวเรือน มาผลิตเป็นพลังงานเพื่อใช้ภายในครัวเรือนหรือชุมชน และส่งเสริม การใช้พลังงานหมุนเวียนในระดับชุมชน

๕) ส่งเสริมและสนับสนุนธุรกิจ SMEs ธุรกิจ Startup และวิสาหกิจชุมชน ผลิตสินค้า อุปโภค บริโภค ในพื้นที่เชื่อมโยงระเบียงเศรษฐกิจแนวตะวันออก-ตะวันตก ได้แก่ จังหวัดชัยภูมิ กาฬสินธุ์ ร้อยเอ็ด

มุกดาหาร เพื่อการส่งออกสู่ประเทศเพื่อบ้าน โดยเน้นอุตสาหกรรมสีเขียวและการใช้วัตถุดิบในพื้นที่รวมทั้ง สนับสนุนความรู้ด้านกฎระเบียบที่เกี่ยวข้องส่งเสริมการเข้าถึงแหล่งเงินทุนที่เป็นธรรมการพัฒนาช่องทาง การตลาดในต้นทุนที่ต่ำโดยใช้เทคโนโลยีสารสนเทศ เช่น e-Commerce, e-Marketing เป็นต้น

๖) ยกระดับมาตรฐานสินค้ากลุ่มผ้าไหม ผ้าฝ้าย ผ้าย้อมคราม และส่งเสริมพื้นที่ที่มีศักยภาพให้ ก้าวไปสู่การเป็นศูนย์กลางแฟชั่นในระดับภูมิภาค อาทิ กาฬสินธุ์ ขอนแก่น ชัยภูมิ นครราชสีมา สุรินทร์ และ สกลนคร เป็นต้น โดยส่งเสริมการพัฒนาคุณภาพสินค้า การออกแบบ และตราสัญลักษณ์ พัฒนาเทคโนโลยี และงานศึกษาวิจัยสร้างนวัตกรรมเพิ่มมูลค่า พร้อมทั้งพัฒนาและยกระดับผลิตภัณฑ์ชุมชนอื่นๆ ยกย่อง ผู้ประกอบการและนักออกแบบรุ่นใหม่ให้มีทักษะมีความรู้ความสามารถการออกแบบ และการจัดการเพื่อให้ สินค้ามีความหลากหลายและทันสมัยสร้างความเชื่อมโยงระหว่างวิสาหกิจชุมชนและวิสาหกิจ ขนาดกลางและ ขนาดย่อมกับภาคอุตสาหกรรม และส่งเสริมการจัดคู่ธุรกิจเพื่อสร้างโอกาสทางธุรกิจ

๗) พัฒนาเมืองศูนย์กลางจังหวัดเป็นเมืองหน้าอยู่โดยจัดระบบสาธารณูปโภค สาธารณูปการที่มี คุณภาพและเพียงพอต่อความต้องการของประชาชนและกิจกรรมเศรษฐกิจในเมือง จัดระบบ บริการสังคมที่ได้ มาตรฐานที่อยู่อาศัยของผู้มีรายได้น้อยให้ความสำคัญต่อการผังเมือง การเพิ่มพื้นที่สีเขียวความสะอาดและ ดูแลความปลอดภัยของประชาชน และรักษาความสมดุลของระบบนิเวศ

๘) ปันฟูทรัพยากรป่าไม้ให้คงความอุดมสมบูรณ์และรักษาความหลากหลายทางชีวภาพของพื้นที่ ดันน้ำในพื้นที่จังหวัดเลย อุตรดิตถ์ สกลนคร ชัยภูมิ และนครราชสีมา โดยกำหนดและทำเครื่องหมายแนวเขต พื้นที่ป่าอนุรักษ์และพื้นที่ป่านอกเขตอนุรักษ์ให้ชัดเจน ส่งเสริมประชาชนมีส่วนร่วมในการฟื้นฟูปลูกป่าและ ป้องกันการบุกรุกเพื่อรักษาพื้นที่ป่าต้นน้ำและป้องกันการชะล้างพังทลายของดินรวมถึงการอนุรักษ์พื้นที่

๙) ส่งเสริมการสนับสนุนการศึกษาค้นคว้าวิจัยเพื่อพัฒนาพัฒนาความรู้ เทคโนโลยีนวัตกรรมและ ความคิดสร้างสรรค์ ในการพัฒนาภาคโดยใช้ประโยชน์จากสถาบันการศึกษาหน่วยงานด้านการวิจัยพัฒนาที่ กระจายตัวอยู่ในพื้นที่ สร้างความเชื่อมโยงสถาบันการศึกษาและภาคเอกชนเพื่อพัฒนาเครือข่ายของ อุตสาหกรรมในลักษณะคลัสเตอร์ สนับสนุนสถานศึกษาหรือสถาบันวิจัย ให้มีความพร้อมด้านโครงสร้าง พื้นฐานและบุคลากรด้านวิทยาศาสตร์ เทคโนโลยี และนวัตกรรมส่งเสริมสนับสนุนการวิจัยในชั้นประยุกต์ และทดลองเพิ่มขึ้นทางการจัดทำผลิตภัณฑ์ต้นแบบการวิจัยตลาดการทดสอบผลิตภัณฑ์และโรงงานนำร่อง เพื่อให้สามารถแปลงงานวิจัยไปสู่การใช้ประโยชน์ในเชิงพาณิชย์ได้อย่างเป็นรูปธรรมมากขึ้น

ยุทธศาสตร์ที่ ๔ พัฒนาการท่องเที่ยวเชิงบูรณาการ

แนวทางการพัฒนา

๑) พัฒนาและส่งเสริมการท่องเที่ยวเชิงประเพณีวัฒนธรรมในทุกพื้นที่ โดยส่งเสริมชุมชนในการ สร้างสรรค์กิจกรรมหรือเทศกาลประจำปีในแต่ละเดือนในพื้นที่ต่างๆ โฆษณาประชาสัมพันธ์แก่นักท่องเที่ยว ทั้งชาวไทยและต่างประเทศ เพื่อสร้างการรับรู้สินค้า บริการ และแหล่งท่องเที่ยวที่สะท้อนอัตลักษณ์ของชุมชน พัฒนาแบรนด์และสื่อสารความแตกต่างของชุมชน พัฒนาแบรนด์และสื่อสารความแตกต่างของชุมชนต่างๆใน รูปแบบการเล่าเรื่อง (Storytelling) ส่งเสริมการขยายแพ็คเกจการท่องเที่ยวเพื่อกระตุ้นการท่องเที่ยวนอก ฤดูกาลส่งเสริมการตลาดแบบมีเป้าหมาย เฉพาะกลุ่ม เช่น กลุ่มผู้สูงอายุ กลุ่มนักเรียนนักศึกษา กลุ่มผู้ปฏิบัติ ธรรม กลุ่มสุขภาพสตรี เป็นต้น

๒) พัฒนาและส่งเสริมการท่องเที่ยวอารยธรรมอีสานใต้ในพื้นที่จังหวัดนครราชสีมา บุรีรัมย์ สุรินทร์ ศรีสะเกษ และอุบลราชธานี โดยบูรณาการจัดการแผนท่องเที่ยวในแต่ละจังหวัดที่ดึงดูดเด่น หรืออัตลักษณ์ของแต่ละพื้นที่มาสร้างเส้นทางท่องเที่ยวในเขตอารยธรรมอีสานใต้และเชื่อมโยงสู่ประเทศลาว กัมพูชา และเวียดนาม เพื่อเพิ่มระยะเวลาและค่าใช้จ่ายเฉลี่ยต่อหัวของกลุ่มนักท่องเที่ยวคุณภาพทั้งชาวไทยและต่างประเทศ พัฒนาสินค้าและบริการที่มีจุดเด่นหรืออัตลักษณ์ที่สร้างจากทุน ทางวัฒนธรรม เพื่อให้เกิดความจดจำและสร้างความโดดเด่นลอกเลียนได้ยากพัฒนาบุคลากรและผู้ประกอบการท่องเที่ยวให้เป็นมืออาชีพ รักษามาตรฐานการให้บริการจัดทำแผนที่ท่องเที่ยวให้ท่องเที่ยวได้ตลอดทั้งปี พัฒนาระบบโลจิสติกส์ ขนถ่ายนักท่องเที่ยวเป็นระบบไปสู่แหล่งท่องเที่ยวดูแลความปลอดภัยและสุขลักษณะให้นักท่องเที่ยว

๓) พัฒนาและส่งเสริมการท่องเที่ยววิถีชีวิตลุ่มน้ำโขงพื้นที่จังหวัดเลย หนองคาย บึงกาฬ นครพนม มุกดาหาร อุบลราชธานี และสกลนคร และพัฒนาเส้นทางเชื่อมโยงแหล่งท่องเที่ยวกับประเทศเพื่อนบ้าน อาทิ สี่เหลี่ยมวัฒนธรรมล้านช้าง เลย - อุตรธานี - หนองบัวลำภู - หนองคาย - สปป.ลาว โดยพัฒนาแหล่งท่องเที่ยวสินค้าและบริการให้สอดคล้องกับกระแสความนิยมการท่องเที่ยวเชิงวัฒนธรรมของสองฝั่งโขงพัฒนา กิจกรรมการท่องเที่ยวให้มีความหลากหลาย อาทิ การท่องเที่ยว/พักผ่อนชมทัศนียภาพและวิถีชีวิตลุ่มแม่น้ำโขง (Leisure/lifestyle) การท่องเที่ยวด้วยจักรยานและการเดินทางแบบคาราวาน (Cycling/CaravanTours) การท่องเที่ยวเชิงมหกรรม (Festivals/Events) เป็นต้น พัฒนาถนนเชื่อมโยงระหว่างแหล่งท่องเที่ยวพัฒนาท่าเรือให้ได้มาตรฐานความปลอดภัยส่งเสริมการบริหารจัดการที่เกิดจากชุมชนเพื่อสร้างงานและรายได้เน้นพัฒนาผู้ประกอบการด้านการจัดการและทักษะทางภาษาเพื่อรองรับนักท่องเที่ยวต่างชาติที่เพิ่มขึ้น

๔) พัฒนาและส่งเสริมการท่องเที่ยวยุคก่อนประวัติศาสตร์ในจังหวัดขอนแก่น กาฬสินธุ์ อุตรธานี หนองบัวลำภู และชัยภูมิโดยพัฒนาแหล่งท่องเที่ยวและพิพิธภัณฑ์ให้เป็นแหล่งเรียนรู้เชิงสร้างสรรค์และมีชีวิต ออกแบบการจัดแสดง จัดนิทรรศการ มัลติมีเดีย หรือกิจกรรมต่างๆ ให้ผู้ชมมีส่วนร่วมมีความสุขรื่นรมย์เสมอ (play and learn) ทั้งภาษาไทยและต่างประเทศเพื่อขยายฐานนักท่องเที่ยวที่สนใจศึกษาวิวัฒนาการของอีสาน ตั้งแต่ยุคก่อนประวัติศาสตร์จนถึงปัจจุบัน ปลูกฝังให้เด็กเข้าพิพิธภัณฑ์ผ่านกิจกรรมทัศนศึกษาของโรงเรียน และนันทนาการของครอบครัว พัฒนาสินค้า/บริการ/ของที่ระลึกปรับปรุงสิ่งอำนวยความสะดวกในแหล่งท่องเที่ยวให้ได้มาตรฐาน โฆษณาประชาสัมพันธ์อย่างต่อเนื่อง พัฒนาระบบขนส่งสาธารณะเข้าสู่แหล่งท่องเที่ยวเพื่อให้เข้าถึงได้ง่ายและกลับมาได้บ่อยครั้ง

๕) พัฒนาและส่งเสริมการท่องเที่ยวเชิงกีฬาในพื้นที่จังหวัดบุรีรัมย์ ศรีสะเกษ นครราชสีมา โดยส่งเสริมและสนับสนุนอุตสาหกรรมกีฬาให้ครอบคลุมทุกมิติ เพื่อสร้างมูลค่าเพิ่มทั้งจากการกีฬาและธุรกิจที่เกี่ยวข้อง อาทิ ธุรกิจการแข่งขันต่างๆ การผลิตอุปกรณ์/ชุดกีฬา/ของที่ระลึก สนามแข่งขัน อาหารเสริมและเครื่องดื่ม โรงแรม ร้านอาหาร การเดินทางและขนส่ง ประกันภัย สถาบันพัฒนากีฬาอาชีพทุกระดับเป็นต้น ส่งเสริมการศึกษาในด้านเวชศาสตร์การกีฬา วิทยาศาสตร์การกีฬา และการบริหารจัดการ ธุรกิจกีฬา เพื่อผลิตบุคลากรรองรับการขยายตัวของอุตสาหกรรมกีฬา สนับสนุนการจัดมหกรรมกีฬานานาชาติ รวมทั้งส่งเสริมกิจกรรมทางการตลาดและการประชาสัมพันธ์เพื่อสร้างการรับรู้ให้กับนักท่องเที่ยว

๖) พัฒนาและส่งเสริมการท่องเที่ยวธรรมชาติในจังหวัดชัยภูมิ เลย นครราชสีมา อุบลราชธานีโดยส่งเสริมการท่องเที่ยวที่คำนึงถึงขีดความสามารถในการรับรองของระบบนิเวศเพื่อให้เกิดความสมดุลและยั่งยืน

มุ่งเน้นนักท่องเที่ยวคุณภาพเพื่อให้สอดคล้องกับกิจกรรมการท่องเที่ยวที่มุ่งเน้นให้เกิดความคุ้มค่าต่อประสบการณ์มากกว่าการท่องเที่ยวที่คุ้มค่าเงิน สนับสนุนให้คนไทยเดินทางมาท่องเที่ยวในพื้นที่มากขึ้น เพื่อลดการพึ่งพิงตลาดต่างประเทศ รวมทั้งให้ความรู้นักท่องเที่ยวในการอนุรักษ์ทรัพยากรธรรมชาติและจัดการขยะอย่างถูกต้อง

๗) พัฒนาแหล่งท่องเที่ยวและสิ่งอำนวยความสะดวกให้ได้มาตรฐานประชาสัมพันธ์การท่องเที่ยว และพัฒนาเส้นทางการท่องเที่ยวที่เชื่อมโยงในลักษณะเครือข่ายเพื่อกระจายนักท่องเที่ยวจากเมื่อหลักไปสู่ชุมชนและท้องถิ่นเชื่อมโยงกิจกรรมการท่องเที่ยวระหว่างภาคเอกชนกับชุมชนและท้องถิ่นทั้งในประเทศและกับประเทศเพื่อบ้านที่สอดคล้องกับความต้องการของนักท่องเที่ยว รวมทั้งพัฒนาทักษะฝีมือบุคลากรในภาคบริการและการท่องเที่ยว จัดฝึกอบรมมัคคุเทศก์ด้านภาษาต่างประเทศนอกจากนั้นพัฒนาสินค้า OTOP สินค้าวิสาหกิจชุมชนของที่ระลึก ร้านอาหาร ที่พักให้มีคุณภาพดี ส่งเสริมการท่องเที่ยวเฉพาะกลุ่มตาม ความสนใจของนักท่องเที่ยว รวมถึงระบบการจัดสิ่งแวดลอมในแหล่งท่องเที่ยว

ยุทธศาสตร์ที่ ๕ ใช้โอกาสจากการพัฒนาโครงข่ายคมนาคมขนส่งที่เชื่อมโยงพื้นที่ เศรษฐกิจหลักภาคกลางและพื้นที่ระเบียงเศรษฐกิจภาคตะวันออก (EEC) เพื่อพัฒนาเมืองและพื้นที่เศรษฐกิจใหม่ๆของภาค

แนวทางการพัฒนา

๑) เร่งพัฒนาโครงสร้างพื้นฐานขนาดใหญ่ที่เชื่อมโยงภาคกับพื้นที่เศรษฐกิจหลักภาคกลางและพื้นที่ระเบียงเศรษฐกิจภาคตะวันออก (EEC) ให้แล้วเสร็จตามแผน อาทิ แผนการพัฒนารถไฟความเร็วสูง การพัฒนาโครงข่ายรถไฟทางคู่ และโครงการทางหลวงพิเศษระหว่างเมืองตามยุทธศาสตร์แผนพัฒนาโครงสร้างพื้นฐานด้านคมนาคมขนส่งของไทย พ.ศ. ๒๕๕๘ - ๒๕๖๕ (ภาคตะวันออกเฉียงเหนือ)

๒) เร่งพัฒนาโครงข่ายระบบการคมนาคมขนส่งภายในภาคให้เป็นระบบที่สมบูรณ์ อาทิ การพัฒนารถไฟสายใหม่ (บ้านไผ่ - นครพนม) โครงการพัฒนาท่าอากาศยานภายในภาค ๖ แห่ง (อุดรธานี อุบลราชธานี บุรีรัมย์ ร้อยเอ็ด นครราชสีมา และขอนแก่น) และขยายถนน ๔ ช่องจราจรเพื่อเพิ่มประสิทธิภาพทางหลวง

๓) พัฒนาเมืองสำคัญ ขอนแก่น นครราชสีมา ให้เป็นเมืองศูนย์กลางการค้า การลงทุน การบริหารสุขภาพและศูนย์กลางการศึกษา โดยพัฒนาและปรับปรุงโครงสร้างพื้นฐานเชื่อมโยงกับระบบโครงสร้างพื้นฐานหลักที่เชื่อมโยงระหว่างภาค เร่งรัดพัฒนาระบบขนส่งรางเบาเมืองของแก่น ส่งเสริมสาธารณะในเมืองให้เชื่อมโยงระหว่างเมืองและระบบขนส่งอื่น

๔) พัฒนาพื้นที่รอบสถานีขนส่งระบบรางในเมืองที่มีศักยภาพที่สำคัญ อาทิ เมืองขอนแก่นและบริเวณเมืองชายแดนที่มีศักยภาพ รวมทั้งบริเวณใกล้พื้นที่เขตเศรษฐกิจพิเศษชายแดน อาทิ เมืองนครพนม เมืองหนองคาย เมืองมุกดาหาร โดยสนับสนุนให้มีการจัดทำโครงการนำร่องที่ใช้แนวทาง การจัดรูปแบบที่ดินการวางผังเมืองควบคู่กับการพัฒนาเมืองแบบประหยัดพลังงาน

ยุทธศาสตร์ที่ ๒ พัฒนาความร่วมมือและใช้ประโยชน์จากข้อตกลงกับประเทศ เพื่อบ้านในการ
สร้างความเข้มแข็งทางเศรษฐกิจตามแนวชายแดนและแนวระเบียงเศรษฐกิจ

แนวทางการพัฒนา

๑) พัฒนาด้านชายแดน โดยพัฒนาโครงสร้างพื้นฐานบริเวณด่านศุลกากรให้เพียงพอสนับสนุนจัดการ
ด้านพรมแดนแบบเบ็ดเสร็จ CIQ (Customs/Immigration/Quarantine) ให้ได้มาตรฐานสากลเร่งเชื่อมต่อ
ระบบสารสนเทศภายในและระหว่างหน่วยงานเพื่อสามารถให้บริการ ณ จุดเดียว (National Single Window)
เพิ่มอัตรากำลังเจ้าหน้าที่ให้เพียงพอพัฒนาสิ่งอำนวยความสะดวกบริเวณจุดผ่อนปรนการค้าชายแดนที่มี
ศักยภาพ

๒) พัฒนาโครงสร้างพื้นฐานเชื่อมโยงชายแดน โดยเร่งก่อสร้างสะพานมิตรภาพไทย-ลาว แห่งที่ ๕ (บึง
กาฬ-ปากซัน) เพื่อเชื่อมโยงโครงข่ายเส้นทางคมนาคมระหว่างไทย ลาว และจีนให้มีความสะดวก
ประหยัดเวลาและค่าใช้จ่ายในการเดินทาง

๓) พัฒนาพื้นที่เขตพัฒนาเศรษฐกิจพิเศษชายแดน โดยพัฒนามุกดาหารเป็นพื้นที่นำร่องเพื่อ
เสริมสร้างศักยภาพในการลงทุนและสร้างความร่วมมือกับประเทศเพื่อนบ้านในการพัฒนาเศรษฐกิจชายแดน
พร้อมทั้งเร่งรัดการดำเนินงานโครงการและมาตรการสำคัญในเขตเศรษฐกิจพิเศษ นครพนม หนองคายให้
มีความพร้อมด้านโครงสร้างพื้นฐาน และบริการ CIQ ที่ได้มาตรฐานสากล

๑.๓.๒ แผนพัฒนากลุ่มจังหวัด

ยุทธศาสตร์กลยุทธ์การพัฒนากลุ่มจังหวัดฯ

ยุทธศาสตร์ที่ ๑ การเพิ่มศักยภาพการค้าชายแดน

กลยุทธ์ ๑.๑ พัฒนาศูนย์ข้อมูล และระบบฐานข้อมูลด้านการค้า การลงทุน

๑) โครงการศูนย์บริการข้อมูลแบบเบ็ดเสร็จด้านการค้าการลงทุน ณ จุดผ่านแดน

๓๓ กลยุทธ์ ๑.๒ : เพิ่มศักยภาพผู้ประกอบการและแรงงาน

๒) โครงการเพิ่มศักยภาพและยกระดับแรงงาน กลยุทธ์ ๑.๓ : ส่งเสริมและ

พัฒนาการค้าการลงทุนให้มีประสิทธิภาพ

๓) โครงการส่งเสริมการค้าการลงทุนและเพิ่มศักยภาพผู้ประกอบการและอุตสาหกรรม

๔) โครงการส่งเสริมการค้าการลงทุนให้ผู้ประกอบการแข่งขันได้

๕) โครงการปรับปรุงเส้นทางเชื่อมโยงกลุ่มจังหวัดเพื่อสนับสนุนการค้าและการลงทุน

๖) โครงการเพิ่มศักยภาพการค้าชายแดน

๗) โครงการพัฒนาเศรษฐกิจการค้าชายแดนสู่อาเซียน

ยุทธศาสตร์ที่ ๒ ยกระดับการค้า การผลิตสินค้าทางการเกษตร

กลยุทธ์ ๒.๑ พัฒนาและปรับปรุงแหล่งน้ำเพื่อการเกษตร

๑) โครงการปรับปรุงโครงสร้างพื้นฐานเพื่อเพิ่มผลผลิตทางการเกษตรโดยการ
พัฒนาและฟื้นฟูคูน้ำอย่างเป็นระบบ

กลยุทธ์ ๒.๒ พัฒนาศักยภาพแรงงานด้านการเกษตร (ยางพารา)

- ๑) โครงการพัฒนาศักยภาพและยกระดับมาตรฐานแรงงานด้านการเกษตร

กลยุทธ์ ๒.๓ เพิ่มประสิทธิภาพการผลิต ผลผลิตทางการเกษตร

- ๑) โครงการเพิ่มประสิทธิภาพการผลิตยางพารา
- ๒) โครงการเพิ่มประสิทธิภาพการผลิตข้าว
- ๓) โครงการเพิ่มประสิทธิภาพการผลิตมันสำปะหลัง
- ๔) โครงการเพิ่มประสิทธิภาพการผลิตอ้อยโรงงาน
- ๕) โครงการเพิ่มประสิทธิภาพการข้าวโพดเลี้ยงสัตว์
- ๖) โครงการติดตามและประเมินผลและประชาสัมพันธ์ต่อเนื่อง
- ๗) โครงการพัฒนาระบบข้อมูลสารสนเทศด้านการเกษตร

กลยุทธ์ ๒.๔ เพิ่มศักยภาพการผลิตผลผลิตทางการเกษตร

- ๑) โครงการพัฒนาอาชีพการเลี้ยงโคเนื้อคุณภาพ
- ๒) โครงการเลี้ยงกระบืออย่างยั่งยืน เพื่อลดต้นทุนการผลิต
- ๓) โครงการพัฒนาศักยภาพเกษตรกรอาชีพด้านการประมง

กลยุทธ์ ๒.๕ ส่งเสริมและสนับสนุนการผลิต และการแปรรูปสินค้าเกษตรให้ได้มาตรฐาน

- ๑) โครงการส่งเสริมและสนับสนุนการแปรรูปยางพาราให้ได้มาตรฐาน
- ๒) โครงการศึกษาการบริหารจัดการวงโซ่อุปทานยางพารา
- ๓) โครงการผลิตสินค้าเกษตรปลอดภัย

กลยุทธ์ ๒.๖ สร้างเครือข่ายการบริหารจัดการเกษตรแบบครบวงจรและพัฒนาของ**ทางการตลอด**

- ๑) โครงการพัฒนาศักยภาพการบริหารจัดการสถาบันเกษตรกรและพัฒนาสหกรณ์การตลาด

ยุทธศาสตร์ที่ ๓ การพัฒนาศักยภาพการท่องเที่ยวเชิงนิเวศ**กลยุทธ์ ๓.๑ การพัฒนาศูนย์ข้อมูล และระบบฐานข้อมูลด้านการท่องเที่ยว**

- ๑) โครงการพัฒนาศูนย์ข้อมูลและระบบฐานข้อมูลด้านการท่องเที่ยว
- ๒) โครงการจัดทำป้ายประชาสัมพันธ์การท่องเที่ยว

กลยุทธ์ ๓.๒ พัฒนาบุคลากรด้านการท่องเที่ยว

- ๑) โครงการเพิ่มศักยภาพบุคลากรด้านการท่องเที่ยว

กลยุทธ์ ๓.๓ พัฒนาแหล่งท่องเที่ยวเพื่อรองรับนักท่องเที่ยวทั้งในและต่างประเทศ

- ๑) โครงการพัฒนาแหล่งท่องเที่ยวเพื่อรองรับนักท่องเที่ยว ทั้งในและต่างประเทศ
- ๒) โครงการขุดลอกหนองกอมเกาะเพื่อให้เป็นพื้นที่รับน้ำและเป็นหนองน้ำสาธารณะและการท่องเที่ยว

กลยุทธ์ ๓.๔ พัฒนาเครือข่ายอุตสาหกรรมการท่องเที่ยวและบริหาร

- ๑) โครงการพัฒนาเครือข่ายผู้ประกอบการอุตสาหกรรมด้านการท่องเที่ยวทั้งระบบ เพื่อส่งเสริมการประชาสัมพันธ์และการตลาดของกลุ่มจังหวัด
- ๒) โครงการพัฒนาด้านการบริหารการจัดการท่องเที่ยวจังหวัดอุดรธานี
- ๓) โครงการยกระดับคุณภาพผู้ประกอบการสถานบริการ เช่น ร้านอาหาร ที่พัก โรงแรม ฯลฯ
- ๔) โครงการถนนแห่งภูมิปัญญาและวัฒนธรรมท้องถิ่นของกลุ่มจังหวัด (สินค้าและผลิตภัณฑ์ OTOP)
- ๕) โครงการพัฒนาด้านการตลาดและประชาสัมพันธ์ (ในต่างประเทศ)

กลยุทธ์ ๓.๕ ส่งเสริมกิจกรรมด้านการท่องเที่ยว

- ๑) โครงการส่งเสริมกิจกรรมด้านการท่องเที่ยว

กลยุทธ์ ๓.๖ พัฒนาโลจิสติก เพื่อเชื่อมโยงแหล่งท่องเที่ยวของกลุ่มจังหวัด

- ๑) โครงการปรับปรุงทางหลวงเพื่อสนับสนุนแหล่งท่องเที่ยวของกลุ่มจังหวัด

๑.๓.๓ แผนพัฒนาจังหวัดอุดรธานี

ยุทธศาสตร์การพัฒนาจังหวัดอุดรธานี (ปี พ.ศ.๒๕๖๑ – ๒๕๖๔) ฉบับทบทวน ประจำปี
งบประมาณ พ.ศ.๒๕๖๒

วิสัยทัศน์จังหวัดอุดรธานี “เมืองน่าอยู่ ศูนย์กลางการค้าการลงทุนของอนุภูมิภาคลุ่มน้ำโขง”

พันธกิจ : ๑.พัฒนาสิ่งอำนวยความสะดวกปัจจัยพื้นฐาน การคมนาคมขนส่ง และการยกระดับมาตรฐานสถานประกอบและแรงงานเพื่อเพิ่มขีดความสามารถในการแข่งขันการค้า การลงทุนในอนุภูมิภาคลุ่มน้ำโขง
๒.พัฒนาการผลิตสินค้าเกษตรที่สำคัญและยกระดับมาตรฐานการทำการเกษตรปลอดภัยและเกษตรอินทรีย์

๓.ยกระดับคุณภาพชีวิตของประชาชนทั้งทางด้านร่างกาย จิตใจ และเสริมสร้างขีดความสามารถ ในการพัฒนาทุนมนุษย์และการลดความเหลื่อมล้ำโดยใช้หลักปรัชญาเศรษฐกิจพอเพียง

๔.ยกระดับอุตสาหกรรมไม้และการท่องเที่ยว โดยใช้รัศมีลักษณะและศักยภาพด้านที่ตั้งเพื่อสร้างความเป็นเมืองศูนย์กลางไม้และการท่องเที่ยวของอนุภูมิภาคลุ่มน้ำโขง

๕.อนุรักษ์และฟื้นฟูทรัพยากรธรรมชาติและสิ่งแวดล้อม การบริหารจัดการน้ำ การจัดการขยะ/น้ำเสีย เพื่อการใช้ประโยชน์ อย่างยั่งยืน

๖.เสริมสร้างสังคมที่มั่นคง ความปลอดภัย ในชีวิตทรัพย์สินของประชาชน

๗.เพิ่มประสิทธิภาพการบริหารจัดการให้มีเอกภาพด้วยการบูรณาการการทำงานกันทุกภาคส่วนตามเป้าหมายรวม : เพื่อสร้างความเข้มแข็งและยั่งยืนทางด้านเศรษฐกิจให้เติบโตอย่างสมดุลควบคู่ไปกับการพัฒนาด้านสังคม ความมั่นคงปลอดภัย และการบำรุงรักษาทรัพยากรธรรมชาติสิ่งแวดล้อมให้อยู่

ตัวชี้วัดความสำเร็จตามเป้าหมายการพัฒนาจังหวัด

ตัวชี้วัด : ร้อยละที่เพิ่มขึ้นของ GPP จังหวัด เฉลี่ย ๕ ปี ย้อนหลังต่อปี

ค่าเป้าหมาย : ร้อยละ ๕

แนวทางการพัฒนา

กลยุทธ์ที่ ๑ : การพัฒนาศักยภาพการด้านการลงทุนเพื่อเพิ่มขีดความสามารถในการแข่งขันในอนุภูมิภาค
ลุ่มน้ำโขง

วัตถุประสงค์ : เพื่อเพิ่มมูลค่าการค้าการลงทุน

เป้าหมายและตัวชี้วัด : ๑.จำนวนที่เพิ่มขึ้นของสถานประกอบการภาคอุตสาหกรรมที่ได้รับการรับรองมาตรฐาน GMP

๒.จำนวนธุรกิจที่ได้รับการยกระดับตามยุทธศาสตร์ประเทศไทย ๔.๐

๓.ร้อยละที่เพิ่มขึ้นผลิตภัณฑ์มวลรวมด้านค้าปลีกค้าส่งและการลงทุนในพื้นที่

๔.ร้อยละที่เพิ่มขึ้นของการจำหน่ายผลิตภัณฑ์ สินค้าและบริการ

แนวทางการพัฒนา : ๑.ส่งเสริมอุตสาหกรรมพัฒนาแรงงานเพื่อมุ่งสู่ความเป็นเลิศ

๒.ส่งเสริมการตลาดและแผนธุรกิจให้แก่กลุ่มธุรกิจเป้าหมายอุดรธานี ๔.๐

๓.พัฒนาโครงสร้างพื้นฐาน สิ่งอำนวยความสะดวก เพื่อเป็นศูนย์กลางการค้า การ

ลงทุน และการบริการ

๔.สร้างมูลค่าเพิ่มผลิตภัณฑ์และบริการเพื่อให้แข่งขันได้

กลยุทธ์ที่ ๒ : การส่งเสริมการพัฒนาการเกษตรอุตสาหกรรมยกระดับมาตรฐานการผลิตสินค้าเกษตร
ปลอดภัยและเกษตรอินทรีย์

วัตถุประสงค์ : เพื่อเพิ่มมูลค่าการค้าการลงทุน

เป้าหมายและตัวชี้วัด : ๑.ร้อยละของจำนวนเป้าหมายที่เข้าร่วมโครงการได้มีการน้อมนำเอาหลักปรัชญาของเศรษฐกิจพอเพียงไปใช้ในการวางแผนการผลิตและการพัฒนาภาคเกษตร (ร้อยละ ๘๐)

๒.จำนวนพื้นที่ที่ได้รับประโยชน์จากการพัฒนาโครงสร้างพื้นฐานดินและน้ำ (๑๕,๗๕๐ ไร่)

๓.จำนวนแปลงฟาร์มที่ได้รับการรับรองมาตรฐานเกษตรปลอดภัย/เกษตรอินทรีย์ (ร้อยละ ๑๐)

๔.ร้อยละที่เพิ่มขึ้นของประสิทธิภาพการผลิตเกษตรอุตสาหกรรมเพิ่มขึ้น (ร้อยละ ๕)

๕.ร้อยละที่เพิ่มขึ้นของมูลค่าและรายได้ของเกษตรกร

(๑) มูลค่าเกษตรเพิ่มขึ้น ๕%

(๒) รายได้ของเกษตรกรเพิ่มขึ้น ๑๐%

แนวทางการพัฒนา : ๑. ขยายผลองค์ความรู้การทำเกษตรตามหลักปรัชญาของเศรษฐกิจพอเพียง
 ๒. พัฒนาโครงสร้างพื้นฐานการเกษตร
 ๓. เพิ่มประสิทธิภาพการผลิต การแปรรูปสินค้าเกษตรปลอดภัยและเกษตรอินทรีย์
 ๔. ส่งเสริมการตลาดสินค้าเกษตร

กลยุทธ์ที่ ๓ : การยกระดับคุณภาพชีวิตเพื่อสร้างความเข้มแข็งให้สังคม มีความพร้อมรับการเปลี่ยนแปลงทางเศรษฐกิจและวัฒนธรรม

วัตถุประสงค์ : เพื่อให้ประชาชนมีความเข้มแข็งด้านร่างกายและจิตใจ มีขีดความสามารถด้านการแข่งขัน และมีคุณภาพชีวิตที่ดี ทนต่อการเปลี่ยนแปลงของสังคม

เป้าหมายและตัวชี้วัด : ๑. ร้อยละที่ลดลงของจำนวนผู้ป่วยโรคเบาหวาน
 ๒. ร้อยละที่เพิ่มขึ้นของดัชนีมวลกายตามเกณฑ์มาตรฐาน
 ๓. ร้อยละที่เพิ่มขึ้นของพัฒนาการสมวัยของเด็กปฐมวัย
 ๔. ร้อยละที่เพิ่มขึ้นของนักเรียนที่ได้รับการแนะแนวอาชีพ
 ๕. ร้อยละของจำนวนแรงงานที่ได้รับการรับรองมาตรฐานแรงงาน
 ๖. ร้อยละของจำนวนผู้สูงอายุ ผู้พิการ ผู้ด้อยโอกาสฯ ที่ได้รับการยกระดับคุณภาพชีวิต
 ๗. ร้อยละที่ลดลงของครัวเรือนยากจน
 ๘. ค่า Gini index ลดลง
 ๙. จำนวนที่เพิ่มขึ้นของผู้ที่อยู่ในระบบประกันสังคม
 ๑๐. ค่าคะแนนที่เพิ่มขึ้นด้านคุณภาพการบริหารจัดการด้านสังคม คุณภาพชีวิตของจังหวัด

แนวทางการพัฒนา : ๑. ส่งเสริมการเตรียมความพร้อมสังคมผู้สูงอายุสุขภาพดี
 ๒. พัฒนาคุณภาพการศึกษาและคุณภาพชีวิตคนอุดรธานีทุกกลุ่มวัย
 ๓. ลดความเหลื่อมล้ำด้วยสังคมคนอุดรธานีด้วยหลักปรัชญาของเศรษฐกิจพอเพียง
 ๔. พัฒนาระบบบริหารจัดการด้านสังคมคุณภาพชีวิต

กลยุทธ์ที่ ๔ : การยกระดับมาตรฐานอุตสาหกรรมไมซ์และการท่องเที่ยว โดยใช้อัตลักษณ์และศักยภาพด้านที่ตั้งเพื่อสร้างความเป็นเมืองศูนย์กลางไมซ์ของอนุภูมิภาคกลุ่มน้ำโขง (GMS MICE & Tourism City)

วัตถุประสงค์ : เพื่อเพิ่มปริมาณ และมูลค่าด้านการท่องเที่ยวและอุตสาหกรรมไมซ์บนพื้นฐานของการบริหารจัดการอย่างเป็นเลิศร่วมกัน

เป้าหมายและตัวชี้วัด : ๑. ร้อยละที่เพิ่มขึ้นของมูลค่าการท่องเที่ยว และนักท่องเที่ยวกลุ่มไมซ์
 ๒. จำนวนคลัสเตอร์ธุรกิจ ผู้ผลิตสินค้าและบริการที่เกี่ยวข้องกับอุตสาหกรรมไมซ์ การท่องเที่ยวที่ได้รับการรับรองมาตรฐาน
 ๓. จำนวนบุคลากรที่ผ่านการอบรมความรู้ด้านอุตสาหกรรมไมซ์และการท่องเที่ยว
 ๔. ร้อยละของความพึงพอใจของการเข้าถึงแหล่งท่องเที่ยว/ที่พักและสถานที่จัดงาน

- แนวทางการพัฒนา :
๑. ส่งเสริมการประชาสัมพันธ์จุดขายโดยเน้นศักยภาพที่มีเอกลักษณ์
 ๒. สนับสนุนการสร้างคลัสเตอร์เชื่อมโยงกลุ่มผู้ผลิตสินค้าและบริการ
 ๓. พัฒนาบุคลากรด้านอุตสาหกรรมไมซ์ การท่องเที่ยวและอุตสาหกรรมกีฬา
 ๔. พัฒนาโครงสร้างพื้นฐานและสิ่งอำนวยความสะดวกด้านการบริหารจัดการ

อุตสาหกรรมไมซ์และการท่องเที่ยว

กลยุทธ์ที่ ๕ : การจัดการทรัพยากรธรรมชาติและสิ่งแวดล้อมเพื่อการใช้ประโยชน์อย่างยั่งยืน

วัตถุประสงค์ : เพื่อรักษาความสมบูรณ์ของทรัพยากรธรรมชาติและสร้างสิ่งแวดล้อมที่ดีให้กับประชาชน

เป้าหมายและตัวชี้วัด : ๑. จำนวนพื้นที่ป่าไม้ที่ยังคงสภาพเดิมไม่น้อยกว่า ๗๑๙,๓๕๗ ไร่

๒. จำนวนของแหล่งน้ำที่ได้รับการฟื้นฟู

๓. ปริมาณที่เพิ่มขึ้นของขยะที่ถูกนำกลับไปใช้ประโยชน์

๔. ปริมาณขยะ/น้ำเสียที่ได้รับการจัดการอย่างถูกต้องเพิ่มขึ้น

๕. จำนวนที่เพิ่มขึ้นของเครือข่ายที่ได้รับการขึ้นทะเบียนของหน่วยงานที่เกี่ยวข้อง

และมีการดำเนินงานอย่างต่อเนื่อง

- แนวทางการพัฒนา :
๑. ปกป้อง อนุรักษ์ ฟื้นฟู ทรัพยากรธรรมชาติและสิ่งแวดล้อม(ป่า)
 ๒. พัฒนาแหล่งน้ำและนำไปใช้ประโยชน์อย่างสูงสุด
 ๓. ส่งเสริมการจัดการสิ่งแวดล้อมและการนำกลับมาใช้ประโยชน์
 ๔. พัฒนาระบบเครือข่ายด้านการบริหารจัดการทรัพยากรธรรมชาติและสิ่งแวดล้อม

กลยุทธ์ที่ ๖ : การสร้างความมั่นคง ความปลอดภัยในชีวิตทรัพย์สินของประชาชน

วัตถุประสงค์ : เพื่อให้มีความสงบเรียบร้อย และประชาชนมีความปลอดภัยในชีวิต และทรัพย์สิน

เป้าหมายและตัวชี้วัด : ๑. ร้อยละที่เพิ่มขึ้นของแกนนำการเสริมสร้างการเรียนรู้การปกครองในระบอบ

ประชาธิปไตยอันมีพระมหากษัตริย์ทรงเป็นพระประมุข

๒. จำนวนผู้ค้าที่ถูกจับกุมดำเนินคดี

๓. จำนวนที่ลดลงของผู้เสพ/ผู้ติด

๔. จำนวนที่เพิ่มขึ้นของสถานบันเชิง/หอพัก/สถานที่บริการที่ปฏิบัติตามระเบียบ

กฎหมาย

๕. ร้อยละที่ลดลงของคดีอาญา ๔ กลุ่ม

๖. ร้อยละที่ลดลงของจำนวนครั้งของสาธารณภัยและจำนวนผู้เสียชีวิตจากสาธารณภัยและอุบัติเหตุ

- แนวทางการพัฒนา :
๑. ส่งเสริมการเรียนรู้วิถีการปกครองในระบอบประชาธิปไตยอันมีพระมหากษัตริย์ทรงเป็นพระประมุข
 ๒. ป้องกันปัญหาและแก้ไขปัญหายาเสพติดและจัดระเบียบสังคม
 ๓. รักษาความปลอดภัยในชีวิตและทรัพย์สินของประชาชน
 ๔. ยกระดับมาตรฐานการบริหารจัดการด้านการป้องกันและบรรเทาสาธารณภัย

ค่านิยม UDON TEAM

U : UNITY	: เอกภาพ
D : DEVELOPMENT	: พัฒนาอย่างต่อเนื่อง
O : OPENMIND	: เปิดใจให้บริการ
N : NETWORK	: สานเครือข่ายการมีส่วนร่วมของประชาชน
T : TRANSPARENCY	: มีความโปร่งใส
E : EXCELLENCE	: เน้นผลสัมฤทธิ์ของงาน
A : ACCOUNTABILITY	: มีความรับผิดชอบ
M : MORALITY	: มีศีลธรรม

๑.๓.๔ ยุทธศาสตร์การพัฒนาขององค์กรปกครองส่วนท้องถิ่นในเขตจังหวัดอุดรธานี (พ.ศ.๒๕๖๑-๒๕๖๕)

๑. วิสัยทัศน์ (Vision)

“บูรณาการการพัฒนาท้องถิ่นอย่างมีคุณภาพ เพื่อส่งเสริมให้จังหวัดอุดรธานีเป็นเมื่อนำอยู่ เป็นศูนย์กลางการค้าการลงทุนอนุภาคลุ่มน้ำโขงอย่างยั่งยืน”

๒. พันธกิจ (Mission)

๑. การจัดทำแผนพัฒนาท้องถิ่นให้สอดคล้องกับแผนพัฒนาจังหวัด
๒. การพัฒนาระบบโครงสร้างพื้นฐาน สาธารณูปโภคและสาธารณูปการ
๓. การพาณิชย์ และส่งเสริมการลงทุน
๔. การส่งเสริมการท่องเที่ยว และกีฬา
๕. การจัดการศึกษา
๖. การสังคมสงเคราะห์และการพัฒนาคุณภาพชีวิตเด็ก สตรี คนชราและผู้ด้อยโอกาส
๗. การส่งเสริมการมีส่วนร่วมของราษฎรในการพัฒนาท้องถิ่น
๘. การคุ้มครอง ดูแล และบำรุงรักษาป่าไม้ ที่ดิน ทรัพยากรธรรมชาติและสิ่งแวดล้อม
๙. การส่งเสริมประชาธิปไตย ความเสมอภาคและสิทธิเสรีภาพของประชาชน
๑๐. การส่งเสริมศิลปะ วัฒนธรรม จารีต ประเพณีและภูมิปัญญาท้องถิ่น
๑๑. การกำจัดขยะมูลฝอย สิ่งปฏิกูล และมลพิษต่างๆ
๑๒. การรักษาความสงบเรียบร้อย ส่งเสริมสนับสนุนการป้องกันและรักษาความปลอดภัยในชีวิตและทรัพย์สิน

๓. ยุทธศาสตร์การพัฒนา (Strategy)

๓.๑ ยุทธศาสตร์การพัฒนาที่ ๑ การพัฒนาศักยภาพการค้าการลงทุนเพื่อเพิ่มขีดความสามารถในการแข่งขันในอนุภาคลุ่มน้ำโขง

แนวทางการพัฒนา

- ๑.) ส่งเสริมอุตสาหกรรมและพัฒนาแรงงานมุ่งสู่ความเป็นเลิศ
- ๒.) ส่งเสริมการตลาดและแผนธุรกิจให้แก่กลุ่มเป้าหมายอุดรธานี ๔.๐
- ๓.) พัฒนาโครงสร้างพื้นฐานสิ่งอำนวยความสะดวกเพื่อเป็นศูนย์กลางการค้าบริการ
- ๔.) สร้างมูลค่าเพิ่มผลิตภัณฑ์และบริการเพื่อให้แข่งขันได้

๓.๒ ยุทธศาสตร์การพัฒนาที่ ๒ การส่งเสริมการพัฒนาเกษตรอุตสาหกรรม ยกระดับมาตรฐานการผลิตสินค้าเกษตรปลอดภัยและเกษตรอินทรีย์

แนวทางการพัฒนา

- ๑.) ขยายผลองค์ความรู้การทำเกษตรตามหลักปรัชญาเศรษฐกิจพอเพียง
- ๒.) พัฒนาโครงสร้างพื้นฐานการเกษตร
- ๔.) ส่งเสริมการตลาดสินค้าเกษตร

๓.๓ ยุทธศาสตร์การพัฒนาที่ ๓ การยกระดับคุณภาพชีวิตเพื่อสร้างความเข้มแข็งให้สังคมมีความพร้อมกับการเปลี่ยนแปลงทางเศรษฐกิจ สังคม วัฒนธรรม และเทคโนโลยี

แนวทางการพัฒนา

- ๑.) ส่งเสริมการเตรียมความพร้อมสังคมผู้สูงอายุสุขภาพดี
- ๒.) พัฒนาคุณภาพการศึกษาและคุณภาพชีวิตคนอุดรธานีทุกกลุ่มวัย
- ๓.) ลดความเหลื่อมล้ำด้านสังคมคนอุดรธานีด้วยหลักปรัชญาของเศรษฐกิจพอเพียง
- ๔.) พัฒนาระบบบริหารจัดการด้านสังคมคุณภาพชีวิต

๓.๔ ยุทธศาสตร์การพัฒนาที่ ๔ การยกระดับมาตรฐานอุตสาหกรรมไมซ์ การท่องเที่ยว และอุตสาหกรรมกีฬา โดยใช้อัตลักษณ์และศักยภาพด้านที่ตั้งเพื่อสร้างความเป็นเมืองศูนย์กลางของอนุภาคลุ่มน้ำโขง

แนวทางการพัฒนา

- ๑.) ส่งเสริมการตลาดและการประชาสัมพันธ์จุดขายโดยเน้นศักยภาพที่มีเอกลักษณ์
- ๒.) สนับสนุนการสร้างคลัสเตอร์เชื่อมโยงกลุ่มผู้ผลิตสินค้า
- ๓.) พัฒนาศูนย์กลางด้านอุตสาหกรรมไมซ์ การท่องเที่ยว และอุตสาหกรรมกีฬา
- ๔.) พัฒนาโครงสร้างพื้นฐานและสิ่งอำนวยความสะดวกด้านบริหารจัดการอุตสาหกรรมไมซ์ การท่องเที่ยว และอุตสาหกรรมกีฬา

๓.๕ ยุทธศาสตร์การพัฒนาที่ ๕ การจัดการทรัพยากรธรรมชาติและสิ่งแวดล้อมเพื่อการใช้ประโยชน์อย่างยั่งยืน

แนวทางการพัฒนา

- ๑.) ปกป้อง อนุรักษ์ ฟื้นฟู ทรัพยากรธรรมชาติและสิ่งแวดล้อม
- ๒.) พัฒนาแหล่งน้ำและนำไปใช้ประโยชน์อย่างสูงสุด
- ๓.) ส่งเสริมการจัดการสิ่งแวดล้อมและการนำกลับมาใช้ประโยชน์
- ๔.) พัฒนาระบบเครือข่ายด้านการบริหารทรัพยากรธรรมชาติและสิ่งแวดล้อม

๓.๖ ยุทธศาสตร์การพัฒนาที่ ๖ การเสริมสร้างความมั่นคงความปลอดภัยในชีวิตทรัพย์สินของประชาชน

แนวทางการพัฒนา

- ๑.) ส่งเสริมการเรียนรู้วิธีการปกครองในระบบประชาธิปไตยอันมีพระมหากษัตริย์ทรงเป็นพระประมุข
- ๒.) ป้องกันปัญหาและแก้ไขปัญหาเสพติดและจัดระเบียบสังคม
- ๓.) รักษาความปลอดภัยในชีวิตและทรัพย์สินของประชาชน
- ๔.) ยกระดับมาตรฐานการบริหารจัดการด้านป้องกันและบรรเทาสาธารณณะ

๓.๗ ยุทธศาสตร์การพัฒนาที่ ๗ ด้านบริหารจัดการแบบบูรณาการ

แนวทางการพัฒนา

- ๑.) ส่งเสริมและพัฒนาศักยภาพของท้องถิ่นทุกๆด้านตามหลักบริหารบ้านเมืองที่ดี
- ๒.) ส่งเสริมให้ประชาชนเข้ามามีส่วนร่วมในการจัดทำแผนพัฒนาท้องถิ่น
- ๓.) ประสานบูรณาการแผนพัฒนาท้องถิ่นมิให้เกิดความทับซ้อนของพื้นที่ในการดำเนินงานเพื่อประโยชน์สูงสุดของประชาชน

๒.ยุทธศาสตร์ขององค์กรปกครองส่วนท้องถิ่น

๒.๑ วิสัยทัศน์ (Vison)

“ตำบลเชิงหวางถิ่นน่าอยู่ เชิดชูวัฒนธรรมและการศึกษา พัฒนาคุณภาพชีวิตที่ดี มีชุมชนเข้มแข็ง”

พันธกิจ (Misiton)

๑. พัฒนา สนับสนุนและส่งเสริมโครงสร้างพื้นฐาน ระบบสาธารณูปโภค สาธารณูปการ
๒. ส่งเสริมและพัฒนาคุณภาพชีวิตของประชาชน
๓. สนับสนุนและส่งเสริมการจัดระเบียบสังคมในชุมชนให้มีความมั่นคงและคุ้มครองความปลอดภัยในชีวิตและทรัพย์สิน
๔. พัฒนาด้านเศรษฐกิจและส่งเสริมกลุ่มอาชีพต่าง ๆ
๕. พัฒนาการบริหารจัดการทรัพยากรธรรมชาติและสิ่งแวดล้อมอย่างเป็นระบบ
๖. การอนุรักษ์ศิลปวัฒนธรรม ศาสนา จารีตประเพณีและภูมิปัญญาท้องถิ่น
๗. พัฒนาการบริหารจัดการที่ดี

๒.๒ ยุทธศาสตร์

ยุทธศาสตร์ที่ ๑ ยุทธศาสตร์การพัฒนาด้านโครงสร้างพื้นฐาน

ยุทธศาสตร์ที่ ๒ ยุทธศาสตร์การพัฒนาด้านงานส่งเสริมคุณภาพชีวิต

ยุทธศาสตร์ที่ ๓ ยุทธศาสตร์การพัฒนาด้านการจัดระเบียบชุมชน สังคม และการรักษาความสงบ

เรียบร้อย

ยุทธศาสตร์ที่ ๔ ยุทธศาสตร์การพัฒนาด้านทรัพยากรธรรมชาติและสิ่งแวดล้อม

ยุทธศาสตร์ที่ ๕ การพัฒนาด้านการบริหารจัดการตามหลักธรรมาภิบาล

๒.๓ เป้าประสงค์ (Goals)

๑. ระบบคมนาคมขนส่ง ระบบสาธารณสุข ปลอดภัย สาธารณูปการได้มาตรฐานทั่วถึง
๒. ยกระดับการศึกษา ทั้งในระบบและนอกระบบ การศึกษาตามอัธยาศัย ประชาชนมีคุณธรรม จริยธรรม และอนุรักษ์วัฒนธรรมและภูมิปัญญาท้องถิ่น
๓. ประชาชนมีอาชีพและรายได้พอเพียงสามารถพึ่งพาตนเองได้ และมีส่วนร่วมในการดำเนินงานของ องค์การบริหารส่วนตำบลเชียงหวาง
๔. ประชาชนมีสุขภาพดี สามารถดูแลสุขภาพตนเองได้อย่างเหมาะสมและได้รับการบริการสาธารณสุข อย่างทั่วถึง
๕. มีการป้องกันและลดมลพิษ มีการอนุรักษ์ทรัพยากรธรรมชาติ
๖. ประชาชนมีความปลอดภัยในชีวิตและทรัพย์สินและอยู่ร่วมกันอย่างสันติสุข
๗. มีการบริหารจัดการตามหลักธรรมาภิบาล มีความโปร่งใส สามารถตรวจสอบได้

๒.๔ ตัวชี้วัด

๑. มีระบบคมนาคมขนส่ง ระบบสาธารณสุข ปลอดภัย สาธารณูปการได้มาตรฐาน
๒. ร้อยละของหน่วยการศึกษาขององค์การบริหารส่วนตำบลทั้งในและนอกระบบจัดการศึกษาได้อย่าง มีคุณภาพ
๓. ประชาชนมีรายได้เฉลี่ยไม่น้อยกว่าคนละ ๓๐,๐๐๐/ปี
๔. ร้อยละความพึงพอใจของประชาชนในการมีส่วนร่วมดำเนินงานขององค์การบริหารส่วนตำบล เชียงหวาง
๕. การผ่านเกณฑ์มาตรฐานของศูนย์พัฒนาเด็กเล็กขององค์การบริหารส่วนตำบลเชียงหวาง
๖. ร้อยละของประชาชนในเขตองค์การบริหารส่วนตำบลเชียงหวางเข้ารับการรักษาพยาบาลลดลง
๗. สถิติการเกิดเหตุร้ายของเขตองค์การบริหารส่วนตำบลเชียงหวางลดลง
๘. เพิ่มพื้นที่สีเขียว ลดปริมาณขยะ
๙. การผ่านเกณฑ์การบริหารจัดการตามหลักธรรมาภิบาล

๒.๕ ค่าเป้าหมาย

ยุทธศาสตร์	เป้าหมาย
๑.ยุทธศาสตร์การพัฒนาด้านโครงสร้างพื้นฐาน	<ul style="list-style-type: none"> -การก่อสร้างถนนที่ได้มาตรฐาน - บำรุงรักษาโครงสร้างพื้นฐานต่าง ๆ ในพื้นที่ เช่น ถนน สะพาน ท่อ คสล. ท่อกระจายน้ำ ระบบน้ำอุปโภคบริโภค อาคารต่าง ๆ - ป้ายจราจร กระจกโค้งป้องกันอุบัติเหตุ ไฟกระพริบ ฯลฯ -พัฒนาปรับปรุงขยายเขตบริการไฟฟ้าสาธารณะ -ก่อสร้างปรับปรุงระบบประปา
๒.ยุทธศาสตร์การพัฒนาด้านงานส่งเสริมคุณภาพชีวิต	<ul style="list-style-type: none"> -โครงการพัฒนาสังคมและส่งเสริมคุณภาพชีวิตต่าง ๆ เช่น การช่วยเหลือผู้สูงอายุ ผู้พิการ ผู้ป่วยเอดส์ ผู้ยากไร้ ผู้ด้อยโอกาส ส่งเสริมเยาวชน สตรี - อบรมส่งเสริมอาชีพให้ประชาชนให้สามารถทำกิจการหรือเป็นแรงงานฝีมือ -พัฒนา ส่งเสริม สนับสนุน การศึกษาทั้งในระบบและนอกระบบ -การป้องกันและระงับโรคติดต่อต่าง ๆ ควบคุมป้องกันโรคระบาดในพื้นที่ -ดำเนินการหรืออุดหนุนหน่วยงานที่ดำเนินการแก้ไขปัญหาเสพติด -การจัดการแข่งขันกีฬา และกิจกรรมนันทนาการ -ส่งเสริมสนับสนุนวัฒนธรรมจารีตประเพณีภูมิปัญญาท้องถิ่น ฯลฯ -ส่งเสริมสนับสนุนความเข้มแข็งของชุมชน
๓.ยุทธศาสตร์การพัฒนาด้านการจัดระเบียบชุมชน สังคม และการรักษาความสงบเรียบร้อย	<ul style="list-style-type: none"> -ให้ความรู้ ความเข้าใจเกี่ยวกับประชาธิปไตยและการมีส่วนร่วมของประชาชน -เพิ่มศักยภาพการปฏิบัติงานให้แก่ อปพร. ฝึกอบรมราษฎรในหมู่บ้านให้มีความรู้ ปลุกจิตสำนึกให้ราษฎรมีความสามัคคี ประองดองสมานฉันท์ เพื่อความมั่นคงของชาติเพิ่มประสิทธิภาพการป้องกันและบรรเทาสาธารณภัยและลดอุบัติเหตุบนท้องถนน ฯลฯ
๔.ยุทธศาสตร์การพัฒนาด้านการบริหารจัดการและการอนุรักษ์ทรัพยากรธรรมชาติและสิ่งแวดล้อม	<ul style="list-style-type: none"> -ส่งเสริมความรู้ความเข้าใจประชาชนในการอนุรักษ์ทรัพยากรธรรมชาติและสิ่งแวดล้อม -ปรับปรุงพัฒนาการกำจัดขยะมูลฝอยและปฏิภูลให้ถูกหลักสุขาภิบาล -การบริหารจัดการและการอนุรักษ์ทรัพยากรธรรมชาติและสิ่งแวดล้อม เช่น ปลูกต้นไม้ อนุรักษ์ฟื้นฟูแหล่งน้ำ เป็นต้น
๕.ยุทธศาสตร์การพัฒนาด้านการบริหารจัดการตามหลักธรรมาภิบาล	<ul style="list-style-type: none"> -การบริหารจัดการองค์กรตามหลักธรรมาภิบาล -อบรมส่งเสริมให้เจ้าหน้าที่มีความรู้ ความสามารถ และคุณธรรมในการปฏิบัติงาน -ส่งเสริมสวัสดิการและนันทนาการ แก่พนักงานส่วนตำบล ลูกจ้าง และพนักงานจ้าง

๒.๖ กลยุทธ์

๑.ยุทธศาสตร์การพัฒนาด้านโครงสร้างพื้นฐาน

กลยุทธ์การพัฒนาด้านโครงสร้างพื้นฐาน

- ๑.๑ บุกเบิก สร้างปรับปรุงรักษาทางคมนาคม สะพาน เขื่อน ระบบระบายน้ำ ร่องระบายน้ำ
- ๑.๒ สร้างและปรับปรุงแหล่งน้ำอุปโภค - บริโภค
- ๑.๓ จัดให้มีไฟฟ้าและระบบโทรคมนาคมอย่างทั่วถึง
- ๑.๔ พัฒนาและปรับปรุงระบบจราจร

๒.ยุทธศาสตร์การพัฒนาด้านการส่งเสริมคุณภาพชีวิต

กลยุทธ์การพัฒนาด้านสังคมและส่งเสริมคุณภาพชีวิต

- ๒.๑ ส่งเสริมและสนับสนุนการสร้างงานสร้างอาชีพแบบยั่งยืนให้กับประชาชนในท้องถิ่น
- ๒.๒ ส่งเสริมงานด้านสังคมสงเคราะห์และสวัสดิการชุมชนแก่ผู้ด้อยโอกาสทางสังคม
- ๒.๓ ส่งเสริมการศึกษาทั้งใน นอกระบบและตามอัธยาศัย โดยสนับสนุนให้ประชาชนมีส่วนร่วมในการจัดการศึกษา

- ๒.๔ ส่งเสริมศักยภาพศูนย์ปฏิบัติการต่อสู้เพื่อเอาชนะยาเสพติด
- ๒.๕ ส่งเสริมด้านการออกกำลังกาย การกีฬา และนันทนาการ
- ๒.๖ ส่งเสริมการป้องกัน รักษา ควบคุมโรค ตลอดจนการพัฒนาด้านการสาธารณสุข
- ๒.๗ ส่งเสริมสนับสนุนการพัฒนาคุณภาพชีวิตของประชาชน
- ๒.๘ ส่งเสริมการอนุรักษ์ ฟื้นฟู สืบทอดจารีตประเพณี ศิลปวัฒนธรรม

๓.ยุทธศาสตร์การพัฒนาด้านการจัดระเบียบชุมชนสังคมและความสงบเรียบร้อย

กลยุทธ์การพัฒนาด้านจัดระเบียบชุมชน สังคมและรักษาความสงบเรียบร้อย

- ๓.๑ ส่งเสริมให้ความรู้ ความเข้าใจ แก่ประชาชนเกี่ยวกับการเมืองการปกครองระบบประชาธิปไตย
- ๓.๒ พัฒนาศักยภาพของท้องถิ่นในการป้องกันและบรรเทาสาธารณภัยตลอดจนการรักษาความสงบเรียบร้อยในท้องถิ่น
- ๓.๓ เสริมสร้างความเข้มแข็งของชุมชนให้มีส่วนร่วมในการรักษาความสงบเรียบร้อยในท้องถิ่น
- ๓.๔ ส่งเสริมให้ผู้นำศาสนาเข้ามามีบทบาทเพื่อเพิ่มศักยภาพในการแก้ปัญหาความมั่นคง

๔.ยุทธศาสตร์การพัฒนาด้านการบริหารจัดการและการอนุรักษ์ทรัพยากรธรรมชาติและ

สิ่งแวดล้อม

กลยุทธ์การพัฒนาด้านการบริหารจัดการและการอนุรักษ์ทรัพยากรธรรมชาติและสิ่งแวดล้อม

- ๔.๑ อนุรักษ์และฟื้นฟูทรัพยากรธรรมชาติและสิ่งแวดล้อม
- ๔.๒ ส่งเสริม สนับสนุนให้ประชาชนในชุมชนมีจิตสำนึกในการร่วมกันอนุรักษ์ทรัพยากรธรรมชาติและสิ่งแวดล้อม
- ๔.๓ ส่งเสริมโครงการตามแนวพระราชดำริ
- ๔.๔ ปรับปรุงพัฒนาการกำจัดขยะ

๕.ยุทธศาสตร์การพัฒนาด้านการบริหารจัดการตามหลักธรรมาภิบาล

กลยุทธ์การพัฒนาด้านการบริหารจัดการองค์กรตามหลักธรรมาภิบาล

- ๕.๑ พัฒนาคความรู้ ความสามารถและคุณธรรมจริยธรรมแก่บุคลากรในองค์กร
- ๕.๒ พัฒนาปรับปรุงจัดหาเครื่องมือ เครื่องใช้ ตลอดจนสถานที่ในการปฏิบัติงาน
- ๕.๓ พัฒนาปรับปรุงระบบบริหารจัดการองค์กรตามหลักธรรมาภิบาล
- ๕.๔ ปรับปรุงและสร้างระบบการให้บริการที่ทันสมัย รวดเร็วและมีประสิทธิภาพ
- ๕.๕ ส่งเสริมและสร้างทัศนคติที่ดีต่อการปฏิบัติงานเพื่อการบริการประชาชน
- ๕.๖ พัฒนาส่งเสริมระบบการประชาสัมพันธ์และเผยแพร่การดำเนินงานขององค์กร

๒.๗ จุดยืนทางยุทธศาสตร์

จุดยืนทางยุทธศาสตร์ (Positioning) ขององค์การบริหารส่วนตำบลเชียงหวาง

องค์การบริหารส่วนตำบลเชียงหวาง เป็นองค์กรปกครองส่วนท้องถิ่นระดับล่างมีหลักความรับผิดชอบในการกิจในเขตตำบลและประสานแผนสนับสนุนกับองค์กรปกครองส่วนท้องถิ่นระดับบน (องค์การบริหารส่วนจังหวัด) ให้เกิดการบูรณาการร่วมกันทั้งในเชิงพื้นที่และหน้าที่เพื่อการจัดบริการสาธารณะให้ตรงต่อความต้องการของประชาชนอันจะนำมาซึ่งการใช้จ่ายงบประมาณที่มีประสิทธิภาพและประสิทธิผล เกิดประโยชน์สุขต่อประชาชนในพื้นที่อย่างยั่งยืน โดยมีข้อมูลเกี่ยวข้องที่สำคัญ ดังนี้

๑)น้ำดี

- ๑.๑ การขุดลอกห้วย หนอง คลอง บึงและแหล่งน้ำธรรมชาติ
- ๑.๒ การบูรณาการร่วมมือกับหน่วยงานที่เกี่ยวข้อง เพื่อจัดระบบบริหารจัดการน้ำที่ยั่งยืน ทั้งในด้านองค์ความรู้ เทคนิค วิชาการ และบุคลากรมาใช้ในการบริหารจัดการน้ำ โดยการมีส่วนร่วมของภาคประชาชน

๒)ถนนดี

- ๒.๑ การก่อสร้างและปรับปรุงผิวจราจรเป็นถนนดินลูกรัง ถนนคอนกรีตเสริมเหล็ก หรือลาดยางให้การคมนาคมไปมาได้สะดวกในทุกพื้นที่
- ๒.๒ การประสานแผนกับส่วนราชการและองค์กรปกครองส่วนท้องถิ่นอื่นในการพัฒนาโครงข่ายทางคมนาคมภายในจังหวัด

๓)สุขภาพดี

๓.๑ สร้างเสริมสุขภาพการป้องกันโรคและการรักษาพยาบาลเบื้องต้น โดยจัดโครงการบูรณาการร่วมกับหน่วยงานที่เกี่ยวข้องเพื่อตรวจคัดกรองสุขภาพและบริการด้านอื่นที่เกี่ยวข้องให้กับประชาชนที่มีภาวะเสี่ยงต่อการเจ็บป่วย อาทิ โรคความดันโลหิตสูง โรคเบาหวาน ภาวะโลหิตจาง ภาวะไขมันในเลือดสูง ปัญหาสุขภาพฟันและพฤติกรรมดำรงชีวิตประจำวันที่ไม่ถูกต้อง ไม่เป็นผลดีต่อสุขภาพ ซึ่งอาจนำไปสู่ปัญหาสุขภาพของประชาชนในอนาคต

๔) การศึกษาดี

- ๔.๑ สร้างโอกาสทางการศึกษาดีและมีคุณภาพเท่าเทียมกัน
- ๔.๒ ส่งเสริมการปลูกฝังคุณธรรมและจริยธรรม

๔.๓ ส่งเสริมการจัดการศึกษาให้เด็ก เยาวชนและประชาชน มีความรู้คู่คุณธรรมมีเอกลักษณ์และค่านิยมความเป็นไทย เห็นคุณค่าและอนุรักษ์ภูมิปัญญาท้องถิ่น และดำเนินชีวิตตามแนวปรัชญาเศรษฐกิจพอเพียง

จากข้อมูลดังกล่าวข้างต้นทั้งในส่วนสถานะขององค์กรอำนาจหน้าที่ปัญหาความต้องการของประชาชนและทรัพยากรที่มีอยู่จึงได้กำหนดจุดยืนทางยุทธศาสตร์(Positioning)ขององค์การบริหารส่วนตำบลเชียงหวาง คือ เชียงหวางตำบลน้ำดี ถนนดี สุภาพดี และการศึกษาดี

๒.๘ ความเชื่อมโยงของยุทธศาสตร์ในภาพรวม

ประเด็นยุทธศาสตร์ที่ ๑ การพัฒนาด้านโครงสร้างพื้นฐาน

- * พันธกิจ ๑.สร้างระบบการคมนาคมขนส่ง ระบบสาธารณูปโภค สาธารณูปการที่ได้มาตรฐานและทั่วถึง
- * เป้าประสงค์ : ระบบคมนาคมขนส่ง ระบบสาธารณูปโภค สาธารณูปการได้มาตรฐานทั่วถึง
ตัวชี้วัดระดับเป้าประสงค์ : มีระบบคมนาคมขนส่ง ระบบสาธารณูปโภค สาธารณูปการได้มาตรฐาน
- * กลยุทธ์/แนวทางการพัฒนา และตัวชี้วัดระดับกลยุทธ์

กลยุทธ์/แนวทางการพัฒนา	ตัวชี้วัดระดับกลยุทธ์
๑.๑ พัฒนาสาธารณูปโภคและสาธารณูปการ	-ร้อยละของถนน ทางเท้า ระบบระบายน้ำได้มาตรฐาน -ร้อยละของครัวเรือนที่มีไฟฟ้าและน้ำประปาใช้เพิ่มขึ้น -ร้อยละของครัวเรือนที่ได้รับผลกระทบจากน้ำท่วมลดลง

- * หน่วยงานรับผิดชอบหลัก

กองช่าง

- * ความเชื่อมโยง

ยุทธศาสตร์จังหวัด : ยุทธศาสตร์ที่ ๑ การพัฒนาศักยภาพการดำเนินการลงทุนเพื่อเพิ่มขีดความสามารถในการแข่งขันในอนุภูมิภาคลุ่มน้ำโขง

ยุทธศาสตร์การพัฒนากองศกรปกครองส่วนท้องถิ่นในจังหวัด : ยุทธศาสตร์ที่ ๑ การพัฒนาศักยภาพการดำเนินการลงทุนเพื่อเพิ่มขีดความสามารถในการแข่งขันในอนุภูมิภาคลุ่มน้ำโขง

ประเด็นยุทธศาสตร์ของ อบต.เชียงหวางที่ ๑ : การพัฒนาด้านโครงสร้างพื้นฐาน

ประเด็นยุทธศาสตร์ที่ ๒ การพัฒนาด้านคุณภาพชีวิต

- * พันธกิจ ๑.ส่งเสริมและพัฒนาศักยภาพของชุมชนในการพึ่งตนเอง
๒.ส่งเสริมการประกอบอาชีพและกระจายรายได้ให้แก่หมู่บ้าน เพื่อเสริมสร้างคุณภาพชีวิตที่ดีแก่ประชาชน

๓. ส่งเสริมและพัฒนาด้านสุขภาพและสาธารณสุข

๔. ส่งเสริมศาสนา ประเพณี วัฒนธรรมจริยธรรมและคุณธรรมอันดีงามในสังคม

๕. ส่งเสริมให้ประชาชนได้รับการศึกษาที่ดีและมีการเรียนรู้ตลอดชีวิต

๖. ส่งเสริมการกีฬาและนันทนาการแก่ประชาชนทุกช่วงวัย

✳ เป้าประสงค์ : ๑. ประชาชนมีอาชีพและรายได้พอเพียงสามารถพึ่งพาตนเองได้

๒. ประชาชนมีสุขภาพดี สามารถดูแลสุขภาพตนเองได้อย่างเหมาะสมและได้รับการสาธารณสุขอย่างทั่วถึง

๓. ยกระดับการศึกษาทั้งในระบบและนอกระบบ การศึกษาตามอัธยาศัยประชาชนมีคุณธรรมจริยธรรมและอนุรักษ์วัฒนธรรมและภูมิปัญญาท้องถิ่น

ตัวชี้วัดระดับเป้าประสงค์

๑. ประชาชนมีรายได้เฉลี่ยไม่น้อยกว่าคนละ บาท/ปี
๒. ร้อยละความพึงพอใจของประชาชนในการมีส่วนร่วมดำเนินงานของ อบต.
๓. การผ่านเกณฑ์มาตรฐานศูนย์สุขภาพชุมชนของศูนย์บริการสาธารณสุข
๔. ร้อยละของประชาชนในเขตองค์การบริหารส่วนตำบลเข้ารับการรักษาพยาบาลลดลง
๕. ร้อยละของหน่วยการศึกษาขององค์การบริหารส่วนตำบลเชียงใหม่ ทั้งในและนอกระบบจัดการศึกษาได้อย่างมีคุณภาพ

✳ กลยุทธ์/แนวทางการพัฒนา และตัวชี้วัดระดับกลยุทธ์

กลยุทธ์/แนวทางการพัฒนา	ตัวชี้วัดระดับกลยุทธ์
๒.๑ สนับสนุนและส่งเสริมอาชีพให้กับชุมชน	-ร้อยละของประชากรวัยทำงานว่างงานลดลง
๒.๒ สนับสนุนให้มีการจัดตั้งชุมชนและส่งเสริมให้องค์กรชุมชนเข้มแข็ง	-จำนวนการรวมกลุ่มของชุมชนเพิ่มขึ้น
๒.๓ ส่งเสริมและสนับสนุนประชาชนในการจัดตั้งและพัฒนากองทุนชุมชนตามแนวทางเศรษฐกิจพอเพียง	-จำนวนกิจกรรม/โครงการที่สนับสนุนการดำเนินงานกองทุนตามแนวทางเศรษฐกิจพอเพียง
๒.๔ ส่งเสริมสุขภาพ	-อัตราการเจ็บป่วยจากโรคที่สำคัญลดลง
๒.๕ พัฒนาคูณภาพบริการสาธารณสุข	-ร้อยละความพึงพอใจของผู้รับบริการสาธารณสุข
๒.๖ พัฒนาการป้องกันและควบคุมโรค	-อัตราการแพร่ระบาดของโรคลดลง
๒.๗ พัฒนาการคุ้มครองผู้บริโภค	-ร้อยละของผู้ประกอบการมีผ่านเกณฑ์มาตรฐานตามหลักสุขาภิบาลเพิ่มขึ้น
๒.๘ ส่งเสริมและพัฒนากิจการศึกษานอกระบบโรงเรียน การศึกษาตามอัธยาศัยการจัดการศึกษาตลอดชีวิต	-จำนวนกิจกรรม/โครงการที่ส่งเสริมและพัฒนากิจการศึกษานอกระบบโรงเรียนการศึกษาตามอัธยาศัยและการจัดการศึกษาตลอดชีวิต
๒.๙ ทำนุบำรุงศาสนาฟื้นฟูศิลปวัฒนธรรมและประเพณีต่าง ๆ	-จำนวนกิจกรรม/โครงการด้านศาสนา ประเพณี วัฒนธรรม
๒.๑๐ ส่งเสริมกีฬาการออกกำลังกายและนันทนาการทุกประเภท ทุกระดับ	-จำนวนกิจกรรม/โครงการที่ส่งเสริมการออกกำลังกายและนันทนาการ

✳️ **หน่วยงานรับผิดชอบหลัก**

สำนักปลัด อบต.เชียงหวาง กองการศึกษาศาสนาและวัฒนธรรม กองสวัสดิการสังคม

✳️ **ความเชื่อมโยง**

ยุทธศาสตร์จังหวัด : ยุทธศาสตร์ที่ ๓ การยกระดับคุณภาพชีวิตเพื่อสร้างความเข้มแข็งให้สังคม มีความพร้อมรับการเปลี่ยนแปลงทางเศรษฐกิจ สังคม และวัฒนธรรม

ยุทธศาสตร์การพัฒนาศูนย์ปกครองส่วนท้องถิ่นในจังหวัด : ยุทธศาสตร์ที่ ๓ การยกระดับคุณภาพชีวิตเพื่อสร้างความเข้มแข็งให้สังคมมีความพร้อมกับการเปลี่ยนแปลงทางเศรษฐกิจ สังคม วัฒนธรรม และเทคโนโลยี

ประเด็นยุทธศาสตร์ของ อบต.เชียงหวางที่ ๒ : การพัฒนาด้านงานส่งเสริมคุณภาพชีวิต

ประเด็นยุทธศาสตร์ที่ ๓ ยุทธศาสตร์การพัฒนาด้านการจัดระเบียบชุมชน สังคม
และการรักษาความสงบเรียบร้อย

✳️ **พันธกิจ** เสริมสร้างความสงบเรียบร้อยและความปลอดภัยในชีวิตและทรัพย์สินของประชาชน

✳️ **เป้าประสงค์** : ประชาชนมีความปลอดภัยในชีวิตและทรัพย์สินและอยู่ร่วมกันอย่างสันติสุข

ตัวชี้วัดระดับเป้าประสงค์ : สถิติการเกิดเหตุร้ายในเขตองค์การบริหารส่วนตำบลเชียงหวางลดลงร้อยละ
หมู่บ้าน

✳️ **กลยุทธ์/แนวทางการพัฒนา และตัวชี้วัดระดับกลยุทธ์**

กลยุทธ์/แนวทางการพัฒนา	ตัวชี้วัดระดับกลยุทธ์
๓.๑ เสริมสร้างความปลอดภัยในชีวิตและทรัพย์สิน	-สถิติการเกิดเหตุร้ายในเขต อบต.ลดลง
๓.๒ เสริมสร้างความสามัคคีในสังคม	-จำนวนกิจกรรม/โครงการที่เสริมสร้างความสามัคคีในสังคม
๓.๓ สร้างจิตสำนึกด้านคุณธรรม จริยธรรม	-จำนวนกิจกรรม/โครงการที่สร้างจิตสำนึกด้านคุณธรรม จริยธรรม
๓.๔ ป้องกันและแก้ไขปัญหายาเสพติด	-ร้อยละของผู้ที่เกี่ยวข้องกับยาเสพติดลดลง

✳️ **หน่วยงานรับผิดชอบหลัก**

สำนักปลัด อบต.เชียงหวาง

✳️ **ความเชื่อมโยง**

ยุทธศาสตร์จังหวัด : ยุทธศาสตร์ที่ ๖ การสร้างความมั่นคง ความปลอดภัยในชีวิตและทรัพย์สินของประชาชน

ยุทธศาสตร์การพัฒนาศูนย์ปกครองส่วนท้องถิ่นในจังหวัด : ยุทธศาสตร์ที่ ๖ การสร้างความมั่นคง ความปลอดภัยในชีวิตและทรัพย์สินของประชาชน

ประเด็นยุทธศาสตร์ของ อบต.เชียงหวางที่ ๓ : การพัฒนาด้านการจัดระเบียบชุมชน สังคมและการรักษาความสงบเรียบร้อย

ประเด็นยุทธศาสตร์ที่ ๔ การพัฒนาด้านการบริหารจัดการและการอนุรักษ์ทรัพยากรธรรมชาติและสิ่งแวดล้อม

* พันธกิจ ๑. ส่งเสริมให้มีการอนุรักษ์ทรัพยากรธรรมชาติและสิ่งแวดล้อมพัฒนาสวนสาธารณะและเพิ่มพื้นที่สีเขียวของตำบลอย่างยั่งยืน

๒. ส่งเสริมการบริหารจัดการขยะมูลฝอย

* เป้าประสงค์ : ๑. มีการป้องกันและลดมลพิษ

๒. มีการอนุรักษ์ทรัพยากรธรรมชาติ

ตัวชี้วัดระดับเป้าประสงค์ : มีระบบบริหารจัดการ

* กลยุทธ์/แนวทางการพัฒนา และตัวชี้วัดระดับกลยุทธ์

กลยุทธ์/แนวทางการพัฒนา	ตัวชี้วัดระดับกลยุทธ์
๔.๑ บริหารจัดการทรัพยากรธรรมชาติและสิ่งแวดล้อม	-จำนวนพื้นที่สีเขียวที่เพิ่มขึ้น -ปริมาณขยะในพื้นที่ลดลง

* หน่วยงานรับผิดชอบหลัก

สำนักปลัด อบต.เชียงหวาง

* ความเชื่อมโยง

ยุทธศาสตร์จังหวัด : ยุทธศาสตร์ที่ ๕ การจัดการทรัพยากรธรรมชาติและสิ่งแวดล้อมเพื่อการใช้ประโยชน์อย่างยั่งยืน

ยุทธศาสตร์การพัฒนากองครุฑทองถิ่นในจังหวัด : ยุทธศาสตร์ที่ ๕ การจัดการทรัพยากรธรรมชาติและสิ่งแวดล้อมเพื่อการใช้ประโยชน์อย่างยั่งยืน

ประเด็นยุทธศาสตร์ของ อบต.เชียงหวางที่ ๔ : การพัฒนาด้านการบริหารจัดการและการอนุรักษ์ทรัพยากรธรรมชาติและสิ่งแวดล้อม

ประเด็นยุทธศาสตร์ที่ ๕.ยุทธศาสตร์การพัฒนาด้านการบริหารจัดการตามหลักธรรมาภิบาล

* พันธกิจ ๑.บริหารจัดการโดยยึดหลักธรรมาภิบาล พัฒนาเทคโนโลยีสารสนเทศ เพื่อการบริหารและบริการที่มีประสิทธิภาพ

๒. ส่งเสริมประชาชนให้มีส่วนร่วมในการพัฒนาท้องถิ่น

* เป้าประสงค์ : ๑. มีการบริหารจัดการตามหลักธรรมาภิบาล มีความโปร่งใส สามารถตรวจสอบได้

๒. ประชาชนมีส่วนร่วมในการดำเนินการของ อบต.

ตัวชี้วัดระดับเป้าประสงค์ : ๑.การผ่านเกณฑ์การบริหารจัดการตามหลักธรรมาภิบาล

๒. ร้อยละความพึงพอใจของประชาชนในการมีส่วนร่วมดำเนินงานของ

อบต.

✳️ กลยุทธ์/แนวทางการพัฒนา และตัวชี้วัดระดับกลยุทธ์

กลยุทธ์/แนวทางการพัฒนา	ตัวชี้วัดระดับกลยุทธ์
๕.๑ ส่งเสริมความรู้ ความสนใจในกิจการท้องถิ่น	-ร้อยละความรู้ความเข้าใจของประชาชนต่อการดำเนินงานของ อบต.เพิ่มขึ้น
๕.๒ พัฒนาและส่งเสริมศักยภาพการปฏิบัติงานขององค์กร	-ร้อยละความพึงพอใจของบุคลากรที่ได้รับการพัฒนาและส่งเสริมศักยภาพการปฏิบัติงานเพิ่มขึ้น
๕.๓ พัฒนาปรับปรุงรายได้ของ อบต.	-จำนวนกิจกรรมที่รณรงค์ให้ประชาชนเสียภาษี
๕.๔ พัฒนาระบบบริการและบริหารจัดการภาครัฐ เพื่อสร้างความเชื่อมั่นให้กับประชาชน	-ร้อยละความพึงพอใจของประชาชนต่อการรับบริการด้านต่าง ๆ เพิ่มขึ้น
๕.๕ ส่งเสริมให้ประชาชนเข้ามามีบทบาทและมีส่วนร่วมในการพัฒนาท้องถิ่น	-จำนวนกิจกรรม/โครงการที่ประชาชนมีส่วนร่วมในการดำเนินงาน

✳️ หน่วยงานรับผิดชอบหลัก

สำนักปลัด อบต.เชียงหวาง

✳️ ความเชื่อมโยง

ยุทธศาสตร์จังหวัด : เพิ่มประสิทธิภาพการบริหารจัดการให้มีเอกภาพด้วยการบูรณาการการทำงานกับทุกภาคส่วน

ยุทธศาสตร์การพัฒนางานองค์กรปกครองส่วนท้องถิ่นในจังหวัด : ยุทธศาสตร์ที่ ๗ ด้านบริหารจัดการแบบบูรณาการ

ประเด็นยุทธศาสตร์ของ อบต.ที่๕ยุทธศาสตร์การพัฒนาด้านการบริหารจัดการตามหลักธรรมาภิบาล

โครงสร้างความเชื่อมโยงยุทธศาสตร์พัฒนาในภาพรวม (พ.ศ. ๒๕๖๖ – ๒๕๗๐)

ยุทธศาสตร์ชาติ ๒๐ ปี

๑. ความมั่นคง
๒. ความสามารถในการแข่งขัน
๓. การพัฒนาและเสริมสร้างศักยภาพ
๔. การสร้างโอกาสความเสมอภาคและเท่าเทียมกันทางสังคม
๕. การสร้างการเจริญเติบโตบนคุณภาพชีวิตที่เป็นมิตรกับสิ่งแวดล้อม
๖. การปรับสมดุลและพัฒนาระบบการบริหารจัดการภาครัฐ



แผนพัฒนาเศรษฐกิจและสังคมแห่งชาติ ฉบับที่ ๑๒

๑. การสร้างและพัฒนาศักยภาพมนุษย์
๒. การสร้างความเป็นธรรมและลดความเหลื่อมล้ำในสังคม
๓. การสร้างความเข้มแข็งทางเศรษฐกิจและแข่งขันได้อย่างยั่งยืน
๔. การเติบโตที่เป็นมิตรกับสิ่งแวดล้อมเพื่อพัฒนาอย่างยั่งยืน
๕. การเสริมสร้างความมั่นคงแห่งชาติเพื่อการพัฒนาประเทศสู่ความมั่งคั่งและยั่งยืน
๖. การบริหารจัดการภาครัฐ การป้องกันการทุจริต ประพฤติมิชอบและธรรมาภิบาลในสังคมไทย
๗. การพัฒนาโครงสร้างพื้นฐานและระบบไอทีดิจิทัล
๘. การพัฒนายุทธศาสตร์ เทคโนโลยี วิจัย และนวัตกรรม
๙. การพัฒนาภาคเมืองและพื้นที่เศรษฐกิจ
๑๐. ความร่วมมือระหว่างประเทศเพื่อการพัฒนา



ยุทธศาสตร์ภาคตะวันออกเฉียงเหนือ

๑. บริหารจัดการน้ำให้เพียงพอต่อการพัฒนาเศรษฐกิจและคุณภาพชีวิตอย่างยั่งยืน
๒. แก้ปัญหาความยากจนและพัฒนาคุณภาพชีวิตผู้มีรายได้น้อยเพื่อลดความเหลื่อมล้ำทางสังคม
๓. สร้างความเข้มแข็งของฐานเศรษฐกิจภายในควบคู่กับการแก้ไขปัญหาทรัพยากรธรรมชาติและสิ่งแวดล้อม
๔. พัฒนาการท่องเที่ยวเชิงบูรณาการ
๕. ใช้โอกาสจากการพัฒนาโครงข่ายคมนาคมขนส่งที่เชื่อมโยงพื้นที่ เศรษฐกิจหลักภาคกลางและพื้นที่ระเบียงเศรษฐกิจภาคตะวันออกเฉียงเหนือ (EEC) เพื่อพัฒนาเมืองและพื้นที่เศรษฐกิจใหม่ๆของภาค
๖. พัฒนาความร่วมมือและใช้ประโยชน์จากข้อตกลงกับประเทศเพื่อนบ้านในการสร้างความเข้มแข็งทางเศรษฐกิจตามแนวชายแดนและแนวระเบียงเศรษฐกิจ



ยุทธศาสตร์จัดหัตถภาคตะวันออกเฉียงเหนือตอนบน๑

๑. การส่งเสริมการพัฒนาเศรษฐกิจ การผลิตและการบริการที่เป็นมิตรกับสิ่งแวดล้อม
๒. ยกระดับการท่องเที่ยวเชิงอัตลักษณ์ด้านอารยธรรมประวัติศาสตร์ วัฒนธรรมและประเพณีของอนุภูมิภาคกลุ่มแม่น้ำโขง
๓. เพิ่มศักยภาพผลิตทางการเกษตรและการสร้างมูลค่าเพื่อเพิ่มการแข่งขัน



ยุทธศาสตร์การพัฒนาจังหวัดอุดรธานี

๑. การพัฒนาศักยภาพการการค้าการลงทุนเพื่อเพิ่มขีดความสามารถในการแข่งขันอนุภาคลุ่มน้ำโขง
๒. การส่งเสริมการพัฒนาเกษตรอุตสาหกรรม ยกกระดับมาตรฐานการผลิตสินค้าเกษตรปลอดภัยและเกษตรอินทรีย์
๓. การยกระดับคุณภาพชีวิตเพื่อสร้างความเข้มแข็งให้สังคมมีความพร้อมรับมือกับการเปลี่ยนแปลง
๔. การยกระดับมาตรฐานอุตสาหกรรมไม้ซีกและการท่องเที่ยวโดยใช้อัตลักษณ์และศักยภาพด้านที่ตั้ง
๕. การจัดการทรัพยากรธรรมชาติและสิ่งแวดล้อมเพื่อการใช้ประโยชน์อย่างยั่งยืน
๖. การเสริมสร้างความมั่นคง ความปลอดภัยในชีวิตและทรัพย์สินของประชาชน



ยุทธศาสตร์พัฒนาองค์กรปกครองส่วนท้องถิ่นในเขตจังหวัดอุดรธานี (พ.ศ.๒๕๖๑-๒๕๖๕)

- ๑.การพัฒนาศักยภาพการการค้าการลงทุนเพื่อเพิ่มขีดความสามารถในการแข่งขันในอนุภาคลุ่มน้ำโขง
- ๒.การส่งเสริมการพัฒนาเกษตรอุตสาหกรรม ยกกระดับมาตรฐานการผลิตสินค้าเกษตรปลอดภัยและเกษตรอินทรีย์
- ๓.การยกระดับคุณภาพชีวิตเพื่อสร้างความเข้มแข็งให้สังคมมีความพร้อมกับการเปลี่ยนแปลงทางเศรษฐกิจ สังคมและวัฒนธรรม
- ๔.การยกระดับมาตรฐานอุตสาหกรรมไม้ซีก การท่องเที่ยว และอุตสาหกรรมกีฬา โดยใช้อัตลักษณ์และศักยภาพด้านที่ตั้งเพื่อสร้างความเป็นเมืองศูนย์กลางไม้ซีกของอนุภาคลุ่มน้ำโขง
- ๕.การจัดการทรัพยากรธรรมชาติและสิ่งแวดล้อมเพื่อการใช้ ประโยชน์อย่างยั่งยืน
- ๖.การเสริมสร้างความมั่นคง ความปลอดภัยในชีวิตทรัพย์สินของประชาชน
- ๗.ด้านการบริหารจัดการแบบบูรณาการ

๓.การวิเคราะห์เพื่อพัฒนาท้องถิ่น

๓.๑ การวิเคราะห์กรอบการจัดทำยุทธศาสตร์ขององค์กรปกครองส่วนท้องถิ่น

การวิเคราะห์ศักยภาพเพื่อประเมินสภาพการพัฒนาในปัจจุบัน และโอกาสในการพัฒนาในอนาคตขององค์การบริหารส่วนตำบล เป็นการประเมินถึงโอกาสและภาวะคุกคามหรือข้อจำกัดอันเป็นสภาวะแวดล้อมภายนอกที่มีผลต่อการพัฒนาท้องถิ่น รวมถึงจุดแข็งและจุดอ่อนของท้องถิ่น อันเป็นสภาวะแวดล้อมภายในขององค์กรปกครองส่วนท้องถิ่น โดยใช้เทคนิคการ SWOT analysis เพื่อพิจารณาศักยภาพการพัฒนาของแต่ละยุทธศาสตร์

๑.ศักยภาพการพัฒนาด้านโครงสร้างพื้นฐาน

จุดแข็ง (Strengths)

๑.ผู้บริหารมีนโยบายในการพัฒนาด้านโครงสร้างพื้นฐานให้สมบูรณ์ เพื่อรองรับการเจริญเติบโตและการท่องเที่ยวของเมืองและจังหวัด

๒. มีโครงข่ายการคมนาคมที่ดี สามารถติดต่อได้ตลอด

๓.มีระบบประปาให้บริการประชาชนในเขตพื้นที่

จุดอ่อน(Weakness=W)

๑. การพัฒนาด้านโครงสร้างพื้นฐานเป็นไปอย่างล่าช้า ไม่ครอบคลุมทุกพื้นที่ตำบลเชียงหวาง เพราะมีงบประมาณจำกัดในการนำไปพัฒนาให้ครอบคลุมทุกพื้นที่

๒. เส้นทางคมนาคมยังไม่สะดวก ถนนขรุขระ เป็นหลุม เป็นบ่อ

โอกาส(Opportunity=O)

๑. การพัฒนาด้านโครงสร้างพื้นฐานและการคมนาคมได้รับการสนับสนุนจากประชาชนในพื้นที่ เนื่องจากต้องการมีถนนหนทางที่สะดวกต่อการสัญจร

๒. พระราชบัญญัติกำหนดแผนและขั้นตอนการกระจายอำนาจให้แก่องค์กรปกครองส่วนท้องถิ่น มีหน้าที่ในการจัดระบบบริการสาธารณสุข เพื่อประโยชน์ของประชาชนในท้องถิ่น โดยที่หน่วยงานส่วนกลางและส่วนภูมิภาค ส่งเสริมและสนับสนุนการถ่ายโอนภารกิจให้แก่ องค์การบริหารส่วนตำบล

อุปสรรคหรือข้อจำกัด (Threat=T)

๑.สภาพภูมิประเทศ ความเปลี่ยนแปลงจากสภาวะโลกร้อน การเกิดภัยธรรมชาติที่รุนแรงมากขึ้น ส่งผลกระทบต่อระบบโครงสร้างพื้นฐาน ทำให้ถนนชำรุดเสื่อมโทรมเร็วกว่าปกติ ประกอบกับเกิดสภาวะภัยแล้ง น้ำไม่เพียงพอต่อการเกษตรและเลี้ยงสัตว์

๒. การจัดสรรงบประมาณจากส่วนกลางไม่สอดคล้องกับระยะเวลาดำเนินงาน

๒. ศักยภาพการพัฒนาด้านส่งเสริมคุณภาพชีวิต

จุดแข็ง(Strengths)

- ๑.ด้านการบริหารจัดการ ผู้นำ ผู้บริหาร สนับสนุนแนวคิดและกำหนดนโยบายการพัฒนาในด้านส่งเสริมคุณภาพชีวิตอย่างต่อเนื่อง
- ๒.มีโรงพยาบาลส่งเสริมสุขภาพตำบล ๒ แห่ง สามารถให้บริการประชาชนด้านสาธารณสุขได้อย่างทั่วถึงและรวดเร็ว
- ๓.มีสถานศึกษาในระดับประถมศึกษา มัธยมศึกษา และอุดมศึกษา ในตำบลที่มีความพร้อมมีศักยภาพในการจัดการศึกษาได้อย่างทั่วถึงด้านปริมาณและคุณภาพ
๔. ชุมชนมีวัฒนธรรม ประเพณี วิถีชีวิต และภูมิปัญญาท้องถิ่นเป็นเอกลักษณ์
- ๕.มีวัด และสถาบันทางศาสนาจำนวนมาก ซึ่งสามารถพัฒนาและเสริมสร้างความพร้อมให้เป็นแหล่งวัฒนธรรม จริยธรรมของเยาวชน และประชาชนทั่วไป ซึ่งสามารถเป็นสถานที่ในการจัดการศึกษาได้

จุดอ่อน (Weakness=W)

- ๑.มีการว่างงานในชุมชน เกิดจากเมื่อจบการศึกษาแล้วไม่มีงาน งานไม่ตรงกับสาขาที่เรียน มีความรู้ต่ำ ต่อดจนการเลิกงานและความเกียจคร้าน
- ๒.ระบบฐานข้อมูลด้านสังคมและสาธารณสุขไม่ถูกต้อง ไม่ชัดเจน ประชาชนให้ข้อมูลคลาดเคลื่อน
- ๓.เด็กและเยาวชนมีพฤติกรรมเสี่ยงต่อสิ่งยั่วยุต่าง ๆ และมีแนวโน้มไม่เข้าศึกษาต่อในระดับที่สูงขึ้น
๔. เกิดช่องว่างทางสังคมระหว่างประชาชนที่มีรายได้สูงกับประชาชนที่มีรายได้น้อย
- ๕.กลุ่มอาชีพต่าง ๆ ยังไม่เข้มแข็ง

โอกาส (Opportunity=O)

๑. พรบ.กระจายอำนาจองค์กรปกครองส่วนท้องถิ่น พ.ศ. ๒๕๔๒ ได้ให้อำนาจหน้าที่ อบต.ในการจัดบริการสาธารณะทางด้านสวัสดิการสังคมและพัฒนาชุมชน
- ๒.การแก้ไขปัญหาความยากจนเป็นยุทธศาสตร์การพัฒนาจังหวัดอุดรธานี โอกาสที่จะได้ขอรับการสนับสนุนงบประมาณมีมาก
๓. นโยบายรัฐบาลในการกระตุ้นเศรษฐกิจให้ประชาชนมีรายได้มากขึ้น
- ๔.การกระจายอำนาจให้แก่องค์กรปกครองส่วนท้องถิ่น ช่วยให้องค์การบริหารส่วนตำบลสามารถดูแลด้านสุขภาพอนามัยของประชาชนได้มากยิ่งขึ้น

อุปสรรคหรือข้อจำกัด(Threat=T)

- ๑.การแก้ไขปัญหาด้านการพัฒนาคุณภาพชีวิตของประชาชน เป็นงานที่ต้องอาศัยความร่วมมือจากหลายส่วนที่ต้องประสานงานกัน ถึงจะเกิดผลสัมฤทธิ์
- ๒.ระเบียบกฎหมายที่เกี่ยวข้อง ค่อนข้างมากทำให้การดำเนินงานไม่คล่องตัว เกิดความล่าช้าในการทำงาน ประชาชนจึงเกิดความเบื่อหน่าย
๓. ขาดตลาดรองรับผลผลิตทางเกษตร
- ๔.ความเจริญก้าวหน้าทางเทคโนโลยีส่งผลให้เยาวชนขาดจริยธรรม

๓. ศักยภาพการพัฒนาด้านการจัดการระเบียบชุมชนสังคมและความสงบเรียบร้อย

จุดแข็ง(Strengths)

๑. ด้านการบริหารจัดการ ผู้นำ ผู้บริหาร สนับสนุนแนวคิดและกำหนดนโยบายการพัฒนาในด้านการจัดระเบียบชุมชนสังคมและความสงบเรียบร้อยอย่างต่อเนื่อง

๒. บุคลากร องค์กรบริหารส่วนตำบลเชียงหวาง มีบุคลากรและอัตรากำลัง จำนวนและคุณวุฒิ อยู่ในระดับที่พร้อมที่จะดำเนินการตามนโยบายการบริหารงาน

๓. มีการจัดตั้งศูนย์ร่วมบริการในการป้องกันและบรรเทาสาธารณภัยกับส่วนราชการอื่น ๆ

๔. มีสถานีตำรวจชุมชนย่อยในตำบลพร้อมให้บริการประชาชน

๕. มีหน่วยปฏิบัติการกู้ชีพ กู้ภัยของ อบต.ที่มีศักยภาพในการให้บริการประชาชนได้อย่างทันท่วงที

๖. ประชาชนมีความตื่นตัวและมีส่วนร่วมในกระบวนการพัฒนาท้องถิ่น มีการรวมกลุ่มในชุมชน

จุดอ่อน(Weakness=W)

๑. ปัญหาโลกร้อนส่งผลให้เกิดสภาพภูมิอากาศแปรปรวน เช่น ปัญหาน้ำท่วม วาตภัย ภัยแล้ง

๒. ประชาชนยังขาดความรู้ ความหมายที่เกี่ยวข้องกับประชาชน

๓. ปัญหาความปลอดภัยในชีวิตและทรัพย์สินยังมีอยู่ การลักขโมย โจรกรรม ทะเลาะวิวาท เป็นต้น

๔. ปัญหาการแพร่ระบาดของยาเสพติดในกลุ่มวัยรุ่น

โอกาส(Opportunity=O)

๑. พรบ.กระจายอำนาจองค์กรปกครองส่วนท้องถิ่น พ.ศ. ๒๕๔๒ ได้ให้อำนาจหน้าที่ อบต.ในการจัดบริการสาธารณะ เช่น การช่วยเหลือด้านบรรเทาสาธารณภัยเบื้องต้นพร้อมทั้งเน้นการให้สิทธิเสรีภาพแก่ประชาชน ส่งเสริมการกระจายอำนาจและส่งเสริมเปิดโอกาสให้ประชาชนเข้ามามีส่วนร่วม ร่วมคิด ร่วมทำ

๒. ปัญหาอาชญากรรมมีน้อยลงเมื่อเทียบกับจำนวนประชากรที่เพิ่มขึ้น

๓. ประชาชนเห็นความสำคัญในการดูแลสุขภาพ พิชภัยจากยาเสพติด

อุปสรรคหรือข้อจำกัด(Threat=T)

๑. สื่อต่าง ๆ เช่น อินเทอร์เน็ต โทรศัพท์ทำให้เด็กเยาวชนเกิดการเลียนแบบ เช่น การติดเกม การมั่วสุมการเสพยา เด็กแว้น ทำให้เกิดปัญหาหลักขโมยเกิดขึ้น

๒. สภาวะโลกร้อน ส่งผลให้เกิดภัยธรรมชาติที่รุนแรงมากขึ้น

๔. ศักยภาพการพัฒนาด้านทรัพยากรธรรมชาติและสิ่งแวดล้อม

จุดแข็ง(Strengths)

๑.ด้านการบริหารจัดการ ผู้นำ ผู้บริหาร สนับสนุนแนวคิดและกำหนดนโยบายการพัฒนาในด้านการบริหารจัดการและอนุรักษ์ทรัพยากรธรรมชาติและสิ่งแวดล้อม

๒.ประชาชนมีการตื่นตัวด้านสิ่งแวดล้อม เห็นได้จากการมีส่วนร่วมในการนำเสนอปัญหา/ข้อร้องเรียนเกี่ยวกับการจัดการขยะมูลฝอยและเรื่องสิ่งแวดล้อมต่าง ๆ มากขึ้น

จุดอ่อน (Weakness=W)

๑.ประชาชนยังขาดความสนใจในเรื่องการจัดการทรัพยากรธรรมชาติและขาดจิตสำนึกในการรักษาทรัพยากรธรรมชาติและสิ่งแวดล้อม

๒. ประชาชนบางส่วนในเขต อบต.ขาดจิตสำนึกในการรักษาความสะอาด เช่น การทิ้งขยะ ไม่เป็นที่

โอกาส(Opportunity=O)

๑.รัฐบาลมีนโยบายให้ความสำคัญกับการอนุรักษ์ทรัพยากรธรรมชาติ รวมถึงการป้องกันและแก้ไขปัญหาสิ่งแวดล้อม

๒. ประชาชนเริ่มเห็นปัญหาและความสำคัญในการดูแลรักษาสภาพแวดล้อม

๓. การปฏิรูประบบราชการทำให้มีการร่วมหน่วยงานด้านการจัดการสิ่งแวดล้อมไว้ด้วยกัน

อุปสรรคหรือข้อจำกัด(Threat=T)

๑.การแก้ไขปัญหาด้านการบริหารจัดการและอนุรักษ์ทรัพยากรธรรมชาติและสิ่งแวดล้อม เป็นงานที่ต้องอาศัยความร่วมมือจากหลายๆ ส่วนที่ต้องประสานงานกัน ถึงจะเกิดผลสัมฤทธิ์

๒.ประชาชนที่อยู่นอกเขตนำขยะมูลฝอยมาทิ้งตามถนนข้างทางในเขต อบต.เชียงหวาง

๕. ศักยภาพการพัฒนาด้านการบริหารจัดการ

จุดแข็ง(Strengths)

๑.ด้านการบริหารจัดการ ผู้นำ ผู้บริหาร สนับสนุนแนวคิดและกำหนดนโยบายการพัฒนาในด้านการเมือง การบริหาร และการพัฒนาบุคลากรท้องถิ่น

๒.บุคลากร องค์การบริหารส่วนตำบลเชียงหวาง มีบุคลากรและอัตรากำลัง จำนวนและคุณวุฒิ อยู่ในระดับที่พร้อมที่จะดำเนินการตามนโยบายการบริหารงาน

๓.มีการนำเทคโนโลยีสมัยใหม่มาให้บริการอย่างรวดเร็ว ถูกต้องและเป็นธรรม

จุดอ่อน(Weakness=W)

๑.ประชาชนยังขาดความสนใจในเรื่องการเมืองการปกครอง

๒.ประชาชนยังไม่เข้าใจบทบาทของตนเองในการพัฒนาท้องถิ่น

โอกาส(Opportunity=O)

๑.ยุทธศาสตร์การพัฒนาด้านการเมือง การบริหารราชการที่ดี เป็นยุทธศาสตร์การพัฒนาระดับชาติที่รัฐบาลส่งเสริม

๒. พรบ.กระจายอำนาจองค์กรปกครองส่วนท้องถิ่น พ.ศ. ๒๕๔๒ ได้ให้อำนาจหน้าที่ อบต.ในการให้บริการสาธารณะ

อุปสรรคหรือข้อจำกัด(Threat=T)

๑.การพัฒนาด้านการเมือง การบริหาร เป็นงานที่ต้องอาศัยความร่วมมือจากหลายๆส่วนที่ต้องประสานงานกัน ถึงจะเกิดผลสัมฤทธิ์

๒.การพัฒนาด้านการเมือง การบริหาร เป็นงานที่ต้องอาศัยจิตสำนึก เกี่ยวกับการใช้ดุลพินิจส่วนบุคคล จึงเป็นงานที่ค่อนข้างจะคาดเดาผลงานได้ยาก

๓.๒การประเมินสถานการณ์สภาพแวดล้อมภายนอกที่เกี่ยวข้อง

ผลการวิเคราะห์ปัญหาและความต้องการของประชาชนในท้องถิ่น ดังนี้

การวิเคราะห์ปัญหาความต้องการของประชาชน

ปัญหา	ขอบข่าย/ปริมาณของปัญหา (สภาพปัญหา)	แนวโน้มในอนาคต
๑. การใช้ประโยชน์ที่ดิน	สภาพการใช้ประโยชน์ที่ดินไม่เต็มศักยภาพเนื่องจากที่ดินบางส่วนยังไม่ได้รับการพัฒนา	มีการจัดสาธารณูปโภคและ สาธารณูปการที่เหมาะสมและเพียงพอในพื้นที่ สามารถพัฒนาพื้นที่ให้มีความเจริญและสามารถใช้ประโยชน์ได้เต็มศักยภาพ
๒. สภาพภูมิทัศน์เมือง	สภาพภูมิทัศน์เมืองบางส่วนไม่เป็นระเบียบเกิดอุบัติเหตุเป็นแหล่งมั่วสุมและเกิดการก่อเหตุความไม่สงบ	ปรับปรุงพื้นที่เสี่ยงและจัดระเบียบตำบลให้เรียบร้อยเพื่อให้การดูแลและรักษาปลอดภัยทำได้สะดวก และรวดเร็ว รวมทั้งปรับปรุงภูมิทัศน์ โดยรอบของตำบลเพิ่มพื้นที่สีเขียวและเพิ่มความสวยงามให้แก่เมือง
๓. ถนน ทางเท้า	ถนน ทางเท้า มีสภาพชำรุดหรือบางพื้นที่ยังไม่ได้ดำเนินการก่อสร้าง	-จัดบริการสาธารณะให้กับประชาชนเพื่อให้ได้รับความสะดวกและปลอดภัยในการสัญจร โดยจัดหา และซ่อมแซมปรับปรุงให้สามารถใช้งานได้มาตรฐาน
๔. ไฟฟ้าแสงสว่าง	ไฟฟ้าแสงสว่างไม่เพียงพอและครอบคลุมพื้นที่	-ติดตั้งไฟฟ้าแสงสว่างให้ครอบคลุม และเพิ่มกำลังไฟเพื่อลดปัญหาความไม่ปลอดภัยในชีวิตและทรัพย์สิน
๕. น้ำประปา	-การให้บริการน้ำประปายังไม่ครอบคลุมทุกพื้นที่และน้ำประปาไหลช้าในชั่วโมงเร่งด่วน	-พัฒนาระบบการให้บริการน้ำให้ครอบคลุมและมีประสิทธิภาพ และพัฒนาคุณภาพน้ำประปาให้เป็นน้ำประปาดื่มได้
๖. การจราจรและการจราจร	-การสัญจรและการจอดรถไม่เป็นระเบียบรวมทั้งเกิดอุบัติเหตุจากการสัญจรบ่อยครั้ง	-จัดระบบการสัญจรให้เป็นระบบ และมีระเบียบ โดยติดตั้งสัญญาณไฟจราจรในแยกที่มีการจราจรคับคั่ง รวมทั้งติดตั้งเครื่องหมายจราจรเพื่อเพิ่มความปลอดภัย และปรับปรุง ป้ายชื่อถนนต่างให้เป็น ๒ ภาษาและมองเห็นชัดเจน สอดรับกับการเข้าสู่ประชาคมอาเซียน
๗. ขยะมูลฝอย	-ปริมาณขยะมูลฝอยเพื่อเพิ่มอย่างต่อเนื่อง	-จัดระบบการกำจัดขยะที่มีประสิทธิภาพ ทั้งขยะธรรมดาและขยะติดเชื้อ สร้างจิตสำนึกในการทิ้งขยะและส่งเสริมให้มีการคัดแยกขยะ รวมถึงส่งเสริมให้มีการลดปริมาณการใช้ถุงพลาสติก เพื่อรักษาสภาพแวดล้อม

ปัญหา	ขอบข่าย/ปริมาณ ของปัญหา (สภาพปัญหา)	แนวโน้มในอนาคต
๘. มลภาวะ	- เกิดมลภาวะต่างๆ เช่น น้ำเสีย ควันพิษ และกลิ่นเหม็น	- จัดระบบการจัดการสิ่งแวดล้อมให้มีประสิทธิภาพ มีการควบคุมและประเมินค่า BOD และเสริมสร้างมาตรการในการดูแลการปล่อยก๊าซคาร์บอนไดออกไซด์ การจัดทำบ่อดักไขมันและการเก็บขยะให้เป็นประจำเพื่อลดการตกค้างสร้างมลพิษทางกลิ่น นอกจากนี้ได้รณรงค์ให้ประชาชนเกิดจิตสำนึกในการดูแลรักษาสิ่งแวดล้อม
๙. ระบบระบายน้ำ	ระบบระบายน้ำไม่สามารถระบายน้ำได้ทันในฤดูฝนเกิดปัญหาน้ำท่วมซึ่งบริเวณพื้นที่ลุ่มซึ่งเป็นจุดรองรับน้ำ	ปรับปรุงระบบระบายน้ำ และสร้างระบบการจัดการน้ำที่ดีเพื่อเตรียมรับมือกับสภาพอากาศที่มีความแปรปรวน และสร้างการมีส่วนร่วมในการช่วยกันดูแลระบบน้ำของคนในชุมชน
๑๐. การศึกษา	ผลสัมฤทธิ์ทางการศึกษาของนักเรียนโรงเรียนในสังกัดยังไม่อยู่ในระดับที่น่าพอใจเมื่อเปรียบเทียบกับสถานศึกษาอื่น -พัฒนาบุคลากรด้านการศึกษาและสื่ออุปกรณ์การเรียนการสอนให้มีความทันสมัยรวมทั้งพัฒนาหลักสูตร ที่ได้มาตรฐานสามารถจัดการเรียนการสอนให้เด็กมีผลสัมฤทธิ์ทางการเรียนทัดเทียมกับสถานศึกษาอื่น -ประชาชนขาดแหล่งเรียนรู้ที่เป็นการศึกษาตามอัธยาศัยหรือการศึกษานอกระบบที่ทั่วถึงเหมาะสมกับสภาพพื้นที่	จัดการศึกษาและแหล่งเรียนรู้นอกระบบให้ครอบคลุมเพื่อเป็นแหล่งเรียนรู้ของชุมชน ประชาชนได้พัฒนาตนเองให้ทันกับสภาวความเปลี่ยนแปลงที่เกิดขึ้น
๑๑. ประเพณีและวัฒนธรรม	-การเสื่อมถอยของศีลธรรมทางศาสนาทำให้ไม่มีที่ยึดเหนี่ยวจิตใจ	-ส่งเสริมคุณธรรม จริยธรรม ศาสนา และอนุรักษ์ประเพณีและวัฒนธรรมท้องถิ่นให้แก่เยาวชนรุ่นหลัง เสริมสร้างความเข้าใจและยอมรับการอยู่ร่วมกันของประชาชน ที่มีความหลากหลาย
๑๒. กีฬาและนันทนาการ	-ประชาชนขาดความรู้ในการออกกำลังกายที่ถูกต้อง สถานที่ออกกำลังกายไม่ครอบคลุมไม่ทั่วถึง	-ส่งเสริมการออกกำลังกายและการเล่นกีฬาที่ถูกต้อง พัฒนาสู่การเป็นนักกีฬามืออาชีพในอนาคต สร้างงาน สร้างรายได้ รวมทั้งจัดสถานที่ออกกำลังกายที่มีมาตรฐานอย่างทั่วถึงสร้างโรงเรียนกีฬาและนันทนาการ
๑๓. ความเข้มแข็งของชุมชนและสังคม	-ชุมชนยังไม่เข้มแข็ง ไม่สามารถช่วยเหลือพึ่งตนเองได้ ต้องรอความช่วยเหลือจากภาครัฐและสภาพสังคมยังมีความหวาดระแวง แยกแยกแตกต่างระหว่างคนที่ต่างวัฒนธรรม	-สร้างความเข้าใจแก่ชุมชนในการ ตระหนักและให้ความสำคัญกับการร่วมดำเนินการโครงการช่วยเหลือจากภาครัฐเพื่อให้ชุมชนเกิดความเข้มแข็ง สามารถพึ่งพาตัวเองได้ และดำเนินกิจกรรมที่จะสร้างความสมานฉันท์ที่เกิดขึ้นกับสังคม

ปัญหา	ขอบข่าย/ปริมาณ ของปัญหา (สภาพปัญหา)	แนวโน้มในอนาคต
๑๔. เศรษฐกิจตกต่ำ	ประชาชนมีการ จับจ่ายใช้สอยน้อย มีภาวะหนี้สิน รายได้ไม่พอกับรายจ่าย และนักศึกษาจบใหม่ไม่มีงานทำ	- ส่งเสริมให้มีการวางแผนการใช้จ่ายเงิน จัดกิจกรรมกระตุ้นเศรษฐกิจเพื่อให้ การค้าการลงทุนฟื้นตัว ส่งเสริมให้ประชาชนพัฒนาผลิตภัณฑ์เชิงสร้างสรรค์ - ประชาชนบางส่วนขาดการรวมกลุ่มในการประกอบอาชีพที่มีความเข้มแข็ง - พัฒนาผลิตภัณฑ์ของกลุ่มอาชีพให้มีความเข้มแข็ง ส่งเสริมการรวมกลุ่มโดยการให้ความรู้ การบริหารจัดการและการจัดหาตลาดเพื่อรองรับผลิตภัณฑ์
๑๕. สุขภาพ	- ประชาชนขาดความรู้ความเข้าใจในการรักษาสุขภาพทำให้มีปัญหา	- จัดกิจกรรมให้ประชาชนตระหนักถึงความสำคัญกับการดูแลสุขภาพมีความรู้ความเข้าใจและลดความเสี่ยงจากปัญหาด้านสุขภาพ - การบริโภคอาหารที่ปนเปื้อนและไม่ถูกสุขลักษณะ - ร้านจำหน่ายอาหาร - ผู้ประกอบการ - ประชาชน ในเขตตำบล - ผู้ประกอบการร้านจำหน่ายอาหาร มีจิตสำนึกในการประกอบอาหารที่ไม่ปนเปื้อนและประกอบอาหารได้อย่างถูกสุขลักษณะ ผู้บริโภคได้บริโภคอาหารที่สะอาดไม่มีสารปนเปื้อนที่เกิดอันตรายแก่ชีวิต
	- ประชาชนขาดความรู้ความเข้าใจในการป้องกันและควบคุมโรคทำให้เกิดการระบาดของโรคต่างๆ เช่น โรคไข้เลือดออก และโรคไวรัสโคโรนา COVID ๑๙ และโรคอุบัติที่ เกิดขึ้นใหม่	- การเกิดโรคระบาดลดลง ประชาชนมีความรู้ความเข้าใจและให้ความสำคัญกับการควบคุมการแพร่ระบาดของโรคเพิ่มขึ้น
๑๗. ยาเสพติด	- การแพร่ระบาดของยาเสพติด ทั้งผู้เสพและผู้จำหน่าย เป็นปัญหาใหญ่ของกลุ่มวัยรุ่นในปัจจุบัน	- เพิ่มมาตรการดูแลและสร้างภูมิคุ้มกันทางสังคมให้แก่เด็กเยาวชนให้รู้เท่าทันถึงโทษและรูปแบบการแพร่ระบาดซึ่งมีความหลากหลายมากขึ้น ทำให้ยากแก่การควบคุมและการป้องกันปราบปรามและจัดกิจกรรมให้เด็กห่างไกลยาเสพติด
๑๘. ผู้ด้อยโอกาส	- ผู้ด้อยโอกาสไม่ได้รับการดูแล	- ผู้ด้อยโอกาสได้รับการดูแลอย่างทั่วถึง และได้รับโอกาสในการร่วมกิจกรรมต่างๆเพื่อให้ได้ผ่อนคลาย
๑๙. สถานการณ์ความไม่สงบ	- ประชาชนขาดความปลอดภัยในชีวิตและทรัพย์สินมีความเสี่ยงในการดำรงชีวิต	- เพิ่มมาตรการดูแลรักษาความปลอดภัย ลดการเกิดเหตุการณ์ความไม่สงบ สร้างการมีส่วนร่วมของประชาชนในการดูแลรักษาความปลอดภัย รวมทั้งจัดกิจกรรมให้เกิดความสามัคคี
๒๐. ความแตกต่างทางศาสนาและวัฒนธรรม	ความแตกต่างทางความคิดและความเชื่อบางครั้งส่งผลต่อความไม่เข้าใจซึ่งกันและกันในสังคมประชาชน	- สร้างความเข้าใจและความเอื้ออาทรในการอยู่ร่วมกัน

ปัญหา	ขอบข่าย/ปริมาณ ของปัญหา (สภาพปัญหา)	แนวโน้มในอนาคต
๒๑. การ บริหารงานตำบล	-ประชาชนขาดความรู้ความ เข้าใจการบริหารงานของตำบล	- สร้างกระบวนการมีส่วนร่วม และ สร้างความรู้ความเข้าใจแก่ ประชาชนถึงประโยชน์ของการปกครองส่วนท้องถิ่น
๒๒. คุณธรรม จริยธรรม	- ประชาชนขาดคุณธรรม จริยธรรม	- สังคมต่างคนต่างอยู่เพิ่มมากขึ้น จำเป็นต้องส่งเสริมให้เกิดการ ตระหนักถึงความรับผิดชอบต่อสังคม และเสริมสร้างคุณธรรม จริยธรรม และใช้คำสอนในศาสนาเป็นเครื่องมือในการสร้างคุณธรรม จริยธรรม
๒๓. การจัดเก็บ ภาษี	-การจัดเก็บภาษีไม่เป็นไปตาม เป้าหมายรายได้ของตำบลไม่ เพียงพอกับรายจ่ายตามภารกิจ	-พัฒนาระบบการจัดเก็บรายได้ เพิ่มมาตรการและวางแผนการจัดเก็บ รายได้ให้เป็นไปตามเป้าหมาย
๒๔. การบริการ	-บุคลากรขาดความกระตือรือร้น ในการปฏิบัติงาน ไม่เข้าใจใน บทบาทหน้าที่การให้บริการ	-พัฒนาและเสริมสร้างจิตสำนึก ของบุคลากรในการให้บริการแก่ ประชาชนและผู้มารับบริการ และพัฒนาการบริการเชิงรุกให้เข้าถึง ประชาชนได้อย่างทั่วถึง